

Ottignies-Louvain-la-Neuve

www.olln.be

Bulletin communal • Bimestriel n°226 – Août/septembre 2020

Centre Commercial
L'esplanade

Place de l'Accueil
Traverse Ariane
Rue de la Gare



Dossier Commerce

Mesures d'aide « covid-19 »

Sacs biodégradables offerts

Journées du Patrimoine

Fêtes de Wallonie



Commercial
Vehicles



ETS **HERMAND
OTTIGNIES**
GROUPE PERCY MOTORS
WWW.HERMAND.BE 010/41.34.32

HEURES D'OUVERTURE
9H - 20H
FERMÉ LE LUNDI



**Boucherie
Amine**

Le plaisir d'une bonne viande

VEAU - BOEUF - AGNEAU - VOLAILLE - CHARCUTERIE
SPECIALITÉ BARBECUE

NOUS VOUS PROPOSONS UNE VIANDE **100% BELGE**.
SÉLECTIONNÉE AVEC LE PLUS GRAND SOIN.

**DES PRODUITS DE QUALITÉ
À UN PRIX COMPÉTITIF**



📍 RUE MONTAGNE DU STIMONT 4 OTTIGNIES-LOUVAIN-LA-NEUVE - BELGIQUE
☎ 010-840-779 📞 048-307-5455 🍷 BOUCHERIE AMINE

**Vous avez un doute sur votre qualité d'écoute,
faites un test d'audition gratuit!**

Audiologiste
Audio-Solutions

Entendre c'est bien, comprendre c'est mieux



Rue Joséphine Rauscent 96
1300 LIMAL
Sur rendez-vous au
Tél. 010457013
E-mail : info@audio-solutions.be

WIDEX high definition hearing **SIEMENS**

AB

Courtage en assurances

ASSURANCES BIDOUL

Toutes assurances - Toutes compagnies - Prêts hypothécaires - Placements

Place du centre, 4 | Tél. : 010 41 32 13 | bidoul@portima.be
1340 Ottignies - LLN | Fax : 010 41 02 02 | FSMA n° 111128A



Ottignies-Louvain-la-Neuve

Editeur responsable :
Abdel Ben El Mostapha

Rédaction et crédit photographique :
Marie-Claire Dufrene
Avenue des Combattants, 35
1340 Ottignies
marie-claire.dufrene@olln.be

Réalisation
Redline communication

Publicité
Christophe Thienpont – 0479 616 192

Mise en page
Asolar.be

La Ville sur internet : www.olln.be

Ville universitaire jumelée avec
Jassans-Riottier (France),
Veszprem (Hongrie), Tiassalé (Côte
d'Ivoire) et Leuven (Belgique).
Pacte d'amitié avec Masaya
(Nicaragua) et Draganesti (Roumanie).

Les personnes non domiciliées dans
l'entité et désireuses de recevoir le
Bulletin communal peuvent en faire la
demande au service Information.

Pour le bulletin d'octobre 2020, dépôt
des articles avant le 7 septembre et
des insertions publicitaires avant le 12
septembre.

La papier 100% recyclé «Cyclus» sur
lequel notre Bulletin communal est
imprimé est indisponible pour l'instant.
Nous avons choisi un papier PEFC, issu
de sources responsables.

Couverture

Commerce: il y a tout chez nous,
pourquoi aller ailleurs?!
(ici, Louvain-la-Neuve)

Madame, Monsieur,

C'est la première fois que j'ai l'honneur et le plaisir de m'adresser à vous comme échevin, depuis que j'ai succédé à Cedric du Monceau. Celui-ci poursuit son indéfectible engagement au service de notre Ville comme Président du Conseil communal.

Mes débuts d'échevin ont coïncidé avec l'irruption de la pandémie. Elle a fortement touché une de mes compétences avec son cortège d'inconnues, d'interrogations, d'inquiétudes, de drames... Il s'agit du commerce, qui fait l'objet du dossier de ce Bulletin. Les questions se bousculaient, comment y répondre? Deux préoccupations majeures m'ont guidé: d'une part accompagner et faciliter la reprise qui finirait bien par arriver et d'autre part renforcer le lien entre les commerçants, la ville et ses habitants.

J'ai la chance de pouvoir compter sur un service de dimension modeste mais compétent et très engagé. Il s'est démené sans compter pour être prêt à chaque étape de la reprise, en anticipant, réagissant, préparant, informant. Nous avons voulu travailler avec les commerçants en instaurant une concertation régulière montrant notre souci d'accompagner leurs efforts. Nous avons cherché à mieux mettre en avant le large éventail de commerces et services qui se répartissent sur l'entièreté du territoire de notre ville. Nous avons voulu inciter les citoyens à se fournir en priorité chez eux.

La Ville a également pu procéder à des interventions financières. Je n'ignore cependant pas que nous n'avons pu satisfaire toutes les attentes et certainement pas autant que nous l'aurions voulu. Le commerce n'est en effet pas le seul secteur en souffrance et les moyens de la Ville sont loin d'être illimités. Nous avons surtout cherché à apporter des aides qui soient des témoignages de notre attention à l'égard de tous. Par ailleurs, mes collègues du Tourisme, de la Santé, de la Culture, et l'ensemble du Collège, ont eux aussi été attentifs à inscrire les besoins du secteur commercial dans leur réflexion et leurs actions.

Je n'ai pas voulu vous brosser le tableau d'un travail fini et parfait, mais vous montrer une démarche. Nous souhaitons la poursuivre en concertation avec le milieu. Nous voulons tirer les enseignements de la crise et continuer à faire passer un message: celui de nous tourner en priorité vers nos commerçants et nos indépendants pour nos besoins. Ils sont là. Nous avons besoin d'eux. Ils ont besoin de nous.

Au plaisir de vous rencontrer.

Yves Leroy
Echevin en charge notamment du Commerce



• Commerce	5	• Culture	37
• Nouvelles de la Ville	19	• Sport	41
• Social	29	• Loisirs	43
• Environnement	33	• Tribune libre	50

Athénée Royal
Paul Delvaux



Avenue des Villas, 15
1340 Ottignies - LLN

« l'école qui place l'élève au centre
de ses apprentissages »

Enseignement fondamental, secondaire général et technique de qualité
Immersion néerlandais au fondamental et secondaire



Inscriptions :

Fondamental > A partir du 20 août sur RDV
1ère secondaire > Sur RDV
Secondaire (sauf 1ère) > A partir du 17 août sur RDV

Renseignements :

Section fondamentale
Section secondaire Villas
Section secondaire Lauzelle

www.arolln.be



Options

1er degré

latin, sciences-art,
sciences-sport

Langues : choix entre
néerlandais et anglais

2ème degré

latin, sciences, langues, littéraire,
art, TQ de gestion

2ème langue choix entre néer-
landais, anglais et chinois

3ème degré

latin, latin-sciences, math-sciences,
sciences, sciences-humaines,

langues, TQ technicien comptabilité
2ème langue à choisir entre le
néerlandais, anglais et chinois
3ème langue avec l'espagnol



Main dans la main avec le terrain

Pendant la crise du coronavirus, notre service Commerce a multiplié les collaborations avec les quatre associations de commerçants de notre ville. Ils continuent de travailler ensemble pour imaginer les actions de rentrée qui permettront de relancer le secteur.

Le nouvel échevin du Commerce a pris ses fonctions à la fin janvier, un mois avant la crise du coronavirus.

« *Je suis arrivé en belle fanfare* », constate Yves Leroy qui, Gille au carnaval de Binche, manie volontiers le vocabulaire carnavalesque.

Mais ici, pas question d'une fête. Les commerçants étaient au désespoir.

« *J'ai vu comment le service Commerce s'est mobilisé pour prévenir tout le monde : les quatre associations de commerçants et, un à un, les maraîchers. On leur annonçait que nos marchés n'allaient plus pouvoir s'organiser, mais on promettait de les aider, en répertoriant toutes les initiatives de livraison et vente à emporter.* »

La plateforme a été mise en ligne en quelques heures et complétée quotidiennement.

L'échevin a décidé d'organiser des réunions par visioconférence, tous les 15 jours, avec les associations de commerçants et la Gestion Centre Ville. Pour permettre aux commerçants et indépendants de faire part de leurs besoins, afin que la Ville puisse y répondre rapidement si possible.

« *Nous organisons déjà des réunions auparavant, mais jamais à cette fréquence, et en ne mêlant pas Ottignies et Louvain-la-Neuve* », explique Ilca Garcia, en charge du service Activités et Citoyen. « *Tout*



Ilca Garcia, Yves Leroy et Nathalie Benedict.

le monde s'est rendu compte qu'on avait plus de poids en travaillant ensemble. »

Il reste certainement des frustrations : certaines demandes dépassaient les compétences du service Commerce, voire de la Ville ; d'autres vont prendre du temps pour se mettre en place. Mais les commerçants et indépendants ont apprécié l'écoute et le soutien apporté.

Anticiper = efficacité

L'échevin félicite la proactivité du service Commerce à l'heure de la relance : elle n'était pas encore annoncée que tout avait déjà été pensé.

« *Heureusement!* », s'exclame Nathalie Benedict, en charge du service. « *Car la réouverture a été*

confirmée la veille du 1^{er} mai, à un jour ouvrable de l'organisation de notre 1^{er} marché! En quelques heures, nous sommes parvenus à mobiliser la bourgmestre pour l'obtention des autorisations, le service Travaux pour les marquages au sol, la police pour veiller au respect des mesures de sécurité. Nous avons à nouveau contacté tous les ambulants, pour leur annoncer que le marché rouvrirait! D'abord celui de Louvain-la-Neuve, et trois jours plus tard, celui d'Ottignies. »

Le scénario s'est reproduit pour la réouverture du secteur horeca. Le service a contacté les commerces voisins des cafés/restaurants pour voir comment il était possible d'agrandir éventuellement les terrasses, en tenant compte du passage à conserver pour les

personnes à mobilité réduite, les vélos, les services de secours...

« Nous avons constaté que certains étaient complètement perdus dans toutes les démarches à effectuer pour obtenir les aides promises par les différents niveaux de pouvoir. Nous avons synthétisé les procédures dans un seul document, pour leur faire gagner du temps. »

Nathalie Benedict et Ilca Garcia évoquent un travail conséquent mais très motivant, parce qu'effectué main dans la main avec le terrain, grâce aux réunions en visioconférence.

Pourquoi aller ailleurs ? !

Pendant la crise, les habitants ont réduit leurs trajets : ils ont (re) découvert les enseignes situées proches de chez eux, apprécié les produits locaux et le contact personnalisé.

« Nous voulons capitaliser sur ça, faire en sorte que cela devienne pérenne », annonce Ilca Garcia.

« Nous avons, dans notre ville, de quoi répondre à plus de 90% des besoins d'un ménage : du petit producteur à la grande galerie commerciale », se réjouit Nathalie Benedict. « Pourquoi aller ailleurs ? ! »

C'est le message qui sera véhiculé dès la rentrée de septembre, pour encourager la relance. La Ville a dégagé un budget de 40.000€ pour ce faire, que l'échevin espère doubler grâce à des partenariats. Le service a déjà commandé la réalisation de deux spots publicitaires, qui seront bientôt diffusés sur TV Com.

« Nous allons mettre le paquet sur la publicité, qui est généralement le 1^{er} poste que les commerçants et indépendants suppriment en cas de difficultés. Ils doivent pourtant

se faire connaître, pour attirer du monde chez eux. »

La réflexion est en cours au sujet de l'organisation d'une action de rentrée. Peut-être un soutien à l'organisation de la « Journée du Client » (NDLR : le 4 octobre), qui pourrait se transformer en une « Semaine du Client ».

« Les commerçants ne sont pas unanimes, cette Journée se déroulant un dimanche. Nous sommes prêts à consacrer un budget à une action, mais il faut que celle-ci réponde à un souhait. Nous soutiendrons l'action que les commerçants jugent la plus pertinente. Ou plusieurs actions : nous étudions la manière dont nous allons rendre la ville attractive pour les fêtes de fin d'année. »

Aide « petite », mais pour tous

D'autres aides ont été apportées au secteur. Ainsi, l'action « Fêtes des Mères » (distribution de plantes aux résidentes de nos maisons de repos), à laquelle quatre fleuristes de notre ville ont participé. Mais aussi l'exonération de la taxe déchets (50€ pour les commerçants et indépendants, soit une non-recette de 60.000€ pour la Ville), l'exonération de la redevance « terrasses » pour l'ensemble de l'année 2020 (soit une non-recette de plus de 40.000€ pour la Ville), l'exonération des redevances sur deux trimestres pour les maraîchers (soit une non-recette d'environ 25.000€) ...

« Ces mesures ont été prises en concertation avec les associations de commerçants, pour qu'elles soient le plus équitables possible », remarque Yves Leroy. « Si nous voulons aider tout le monde, nous ne pouvons le faire que « petit », pour ne pas mettre la situation financière de la Ville en péril. Alors il faut avoir beaucoup d'imagination. »

Et rebondir sur les initiatives

extérieures. Par exemple, le « Creashop » de la Wallonie, qui favorise la création de nouveaux commerces « de qualité, novateurs, interactifs et engagés » sur des axes commerciaux en perte de vitesse (avec une attention particulière portée aux projets incluant une réflexion autour des circuits courts et de l'économie circulaire).

« Nous avons défendu la candidature de l'axe « rue-place des Wallons » de Louvain-la-Neuve en 2017. Un commerce a obtenu le soutien de la Wallonie pour s'y installer (NDLR : la mercerie Trame C, lire sa présentation dans ce dossier). Nous défendons maintenant la candidature d'Ottignies, pour l'axe allant de la rue de la Station (Mousty) au rond-point de la gare d'Ottignies, via la rue du Monument et l'avenue des Combattants. »

L'échevin du Commerce et son service espèrent que les quatre associations de commerçants de la ville compteront de plus en plus d'adhérents. Pendant la crise, c'est grâce à la collaboration avec celles-ci (et la Gestion Centre Ville) que la Ville a pu apporter une aide aussi efficace au secteur. ■

Aujourd'hui, plus que jamais



OTTIGNIES-LOUVAIN-LA-NEUVE
mes services, mes achats



Les courses, et un café !

Dans la galerie du Douaire, tout le monde se connaît. Les courses sont le prétexte d'une petite sortie, pour beaucoup de séniors: l'occasion de boire un verre en terrasse avec des connaissances. Les commerçants apprécient leur public, « fidèle, honnête et gentil ».

Voilà madame Monpoussin! Ce n'est pas son vrai nom, mais chaque fois qu'elle vient acheter des fleurs, elle appelle son fils « Mon poussin ». Alors nous l'avons rebaptisée !

La cliente salue Johan Vandermaeten (Orchiflor) comme s'il faisait partie de sa famille: « Laquelle vas-tu choisir? », demande-t-elle, en pointant, avec sa canne, les voitures de collection exposées au centre de la galerie du Douaire.

L'ambiance est à la fête, après le confinement. Trois mois sans partager un café avec les habitués, c'était long.

« Même si la galerie est restée ouverte, nettoyée tous les jours, éclairée, décorée avec le tapis vert que nous avons prévu pour l'animation de printemps... et que la musique n'a jamais cessé de jouer. Les enseignes alimentaires ont continué de servir les clients. »

Le fleuriste aussi, pour la vente en ligne, les commandes par téléphone, et les livraisons dans tout le Brabant wallon. « Grâce à ça, on a pu s'en sortir correctement. Nos six employés n'ont été au chômage que pendant 1 mois et demi. Dès le 1^{er} mai, on rappelait tout le monde. »

Johan Vandermaeten n'a qu'un souhait: qu'on trouve rapidement un vaccin, pour ne plus jamais devoir vivre ça.

« Pendant la crise, j'ai vendu beaucoup de fleurs destinées à des personnes malades, je l'ai vu aux cartes « Bon rétablissement » qu'on me demandait d'y accrocher, et aux poèmes que j'ai dû retranscrire. La santé, c'est le plus important. Le travail vient après. »

La galerie n'a pas lésiné sur les moyens de précaution: distributeurs de gel hydroalcoolique à toutes les



Arlette Semal confirme les propos de Johan Vandermaeten: « Au Douaire, on se connaît! ».

entrées, diffusion d'un message toutes les demi-heures pour rappeler l'importance de conserver la distance de sécurité... Un panneau « Ensemble, nous vaincrons ce virus » a été installé sur la façade. Chaque commerce a instauré des itinéraires d'entrée et de sortie, limité l'accès en fonction de la taille du magasin, placé des vitres de protection en plexiglas sur les comptoirs...

« On a fait son possible. Ce sont des petites choses, les clients ne les voient pas toujours, mais ils se sentent en sécurité. »

35 magasins

Johan Vandermaeten (fait citoyen d'honneur de notre Ville en janvier 2012) préside l'Association des commerçants du Douaire depuis plus de 10 ans. Avant cela, il en a été le trésorier, le vice-président, le commissaire aux comptes...

L'ASBL existe depuis les débuts de la galerie, à la fin des années 70. Elle regroupe aujourd'hui 35 magasins. Certains ont parfois changé de nom mais sont là depuis plus ou près de 40 ans: Orchiflor, le Press-shop, l'opticien Metzmaeker, Mister minit, le nettoyage à sec, la Cornette, Casa...

« Comme la galerie est petite, nous nous connaissons tous et sommes solidaires. Nous apprécions notre public, fidèle, honnête et gentil. C'est un peu l'esprit village, familial, mais toujours professionnel, avec le sens du service », décrit le fleuriste. « C'est une clientèle qui fréquente la galerie 2 à 3 fois par semaine. Certains disent qu'il n'y a que des vieux, mais nous on les aime bien! Ils viennent boire un café avec leurs enfants, petits-enfants, voisins... ça fait chaud au cœur de les voir heureux. Mon papy, je l'amenais deux fois par semaine, à l'époque. Il allait manger une Crêpe au Carolo, boire un café chez Godiva. Il retrouvait un groupe d'amis, ils jouaient aux cartes. »

Des propos confirmés par l'Ottintoise Arlette Semal, venue chercher un montage fleuri: « Au Douaire, on se connaît! On y dépose ma belle-maman, elle fait son petit tour, et quand elle a terminé ses courses, elle nous appelle et on boit un verre ensemble avant de rentrer. »

Quelques surfaces commerciales sont vides, hélas, il faut oser se lancer à l'heure actuelle... Johan Vandermaeten conseille aux candidats de contacter le « Shopping Manager » Nicolas Graide, qui pourra leur proposer des conditions

intéressantes pour l'ouverture d'un magasin « pop-up » dans un premier temps, afin de ne pas prendre trop de risques.

Des animations toute l'année

L'Association des commerçants du Douaire se réunit tous les 1^{er} lundi du mois, pour décider des chantiers à prévoir (récemment, la rénovation des plafonds et de l'éclairage, la réfection du local « poubelles ») et des animations qui rythmeront les saisons. Le projet de remettre quelques bancs dans la galerie est à l'étude.

Au moment où nous rencontrons le président, il se prépare à lancer

l'action d'été: 20.000 tickets à gratter, pour gagner des bons d'achat à valoir dans les commerces de la galerie, ou des cadeaux surprises.

« Nous échangeons avec le Comité des Fêtes de Wallonie, pour organiser les festivités de septembre. Le programme sera moins important qu'habituellement, mais les fêtes sont attendues. Après quoi, il y aura Halloween, Saint-Nicolas... pour autant que le virus le permette. On prépare, en gardant à l'esprit qu'une annulation reste possible. »

L'association est en contact régulier avec la Ville. Ainsi, Orchiflor a participé à l'action « Fête des mères »

mise en oeuvre par les services en charge du Commerce et des Aînés, en allant apporter une cinquantaine de bégonias à la résidence du Chenoy.

« J'ai interpellé la bourgmestre pour qu'une solution soit trouvée au problème des mendiants qui s'installent pour la journée à toutes les entrées de la galerie. Certains sont ivres dès le matin, d'autres font partie d'une organisation: déposés à l'ouverture, repris à la fermeture. Cela ne donne pas une bonne impression. » ■



www.ledouaire.be

Faire circuler l'information

S'impliquer dans une association demande du temps. Les commerçants d'Ottignies, Limelette et Cérroux-Mousty ont créé l'Acom1340, pour améliorer la communication entre eux, et avec la Ville. Si la sauce prend, ils pourront envisager d'autres actions à l'avenir.

C'est la dernière née! L'Acom1340 - association des commerçants d'Ottignies, Limelette et Cérroux-Mousty - a vu le jour au lendemain des dernières élections communales, il y aura 2 ans à la fin de cette année. Elle regroupe actuellement une quarantaine de commerçants et indépendants désireux de voir s'améliorer la communication entre commerçants, et la communication avec la Ville.



Thierry Segaeert.

« Notre nom n'est pas représentatif de l'ensemble de nos membres, puisque l'Acom1340 ne regroupe pas que des commerçants d'Ottignies », reconnaît l'opticien Thierry Segaeert (Clair de Vue), qui assure le secrétariat de l'association. « C'est le nom choisi à l'origine, que nous avons conservé. »

Il y a eu d'autres initiatives auparavant - Thierry Segaeert en mentionne trois depuis son installation au Cœur de Ville en 2001 - mais elles n'ont pas eu le succès espéré.

« Le commerçant est un individualiste par essence. Il a parfois du mal à se fédérer avec d'autres, plus soucieux de son intérêt personnel que de l'intérêt collectif. Si vous ajoutez, derrière, la problématique de l'argent... vous avez fait le tour d'une question qui est sensible à chaque fois. »

L'opticien se souvient de bons moments, comme d'un souper des commerçants organisé au château-ferme de Moriensart, où tout le monde s'était bien amusé.

Mais l'intérêt d'une association ne doit pas se limiter à cela.

La difficulté réside dans le temps qu'il faut y consacrer: après une longue journée de travail, repartir pour 2-3 heures de réunion...

Autre difficulté: les moyens. Les associations de commerçants ne bénéficient pas de subsides communaux. Les membres de l'Acom1340 ne paient pas de cotisation. Ce sera peut-être le cas à l'avenir, mais l'association doit

d'abord faire la preuve de son utilité, pour convaincre plus d'adhérents.

«*Le manque de temps et le manque de moyens font que nous avons décidé de ne pas nous disperser dans l'organisation d'événements du type «braderies» pour le moment. Nous voulons concentrer notre action sur la communication, pour que les informations circulent mieux.*»

Thierry Segaert évoque un commerçant de Limelette qui constaterait l'ouverture d'un chantier devant chez lui sans en avoir été informé. Il doit pouvoir remonter l'information rapidement à l'association, qui pourra interpeller la Ville afin d'obtenir des explications.

«*L'échange de courriels n'est pas suffisant. Nous travaillons à la création de différents groupes - la gestion à 40, c'est impossible - sur WhatsApp ou autre, de manière à pouvoir toucher tout le monde dans un délai très court.*»

Le parking en question

Le Comité de l'Acom1340 compte 7 chevilles ouvrières autour de la présidente Christine Van De Goor-Lejaer (la pharmacienne du Petit-Ry, également conseillère communale). Il s'est déjà réuni à plusieurs reprises, au Pub de la place du Centre, au Script du Cœur de Ville... mais le confinement est venu interrompre les discussions en cours.

«*C'est un dommage collatéral du covid. On a retrouvé du temps, on aurait pu en profiter pour faire quelque chose ensemble, mais on devait rester à la maison!*»

A ce moment, le nouvel échevin du Commerce a proposé des réunions en visioconférence, tous les 15 jours. Les représentants de l'Acom1340, qui ont déjà des échanges avec l'Association des Commerçants du Douaire, ont découvert qu'il était possible de créer des liens avec Louvain-la-Neuve, au travers de la Gestion Centre Ville pourquoi pas?

Thierry Segaert constate que la réorganisation du marché a pris beaucoup d'énergie à la Ville.

«*C'est très bien, un centre ville comme le nôtre a besoin d'un marché qui vit! Même si pour ma part, je travaille moins le vendredi. Il faut voir l'intérêt collectif.*»

Il espère que les échanges se poursuivront et aboutiront à du concret, notamment au sujet du parking. Aussi sur la problématique des mendiants, même si elle concerne surtout la galerie du Douaire. «*L'attitude de la commune est parfois compliquée à comprendre, pour les commerçants. Il faut être tolérant, je suis le premier à le penser, mais il faut pouvoir établir des limites.*»

Il évoque aussi l'avenir de la place du Centre, à l'étude depuis trop longtemps selon lui. «*On ne peut pas la laisser dans cet état, il faut faire quelque chose!*» ■

Optez pour le seconde main

Le seconde main est à la mode, c'est tout bénéfique pour le portefeuille, mais aussi pour l'environnement. Ottignies s'en est fait une spécialité, avec une belle offre dans deux boutiques du Cœur de Ville. Il y a aussi la Vestiboutique de la Croix-Rouge à deux pas...

Second Chapitre

La Walhinoise Joëlle Desmedt a ouvert son magasin de seconde main pour enfants «Second Chapitre» en 2013, à la rue du Moulin.

«*Un revirement de carrière*» nous dit-elle, «*après avoir été longtemps gérante d'un magasin de confection pour dames, je voulais avoir mon propre commerce.*»

Maman de trois enfants, Joëlle a commencé par vendre les affaires de ses propres enfants, chez elle, via les réseaux sociaux.

«*Petit à petit, ça a pris de l'ampleur: d'abord un quart du*

salon, puis la moitié, puis les trois-quarts... on s'est dit «stop!», ce n'était plus possible. On a cherché un commerce. Beaucoup de mes clientes venaient du centre du Brabant wallon. Ottignies est bien située, entre Namur et Bruxelles, facile d'accès, et les loyers sont abordables.»

Le succès a été tel à la rue du Moulin qu'il a fallu déménager pour une surface presque trois fois plus grande, fin 2016.

«*En nous installant au Cœur de Ville, nous sommes passés de 60 à 150m². Et ce n'est pas encore assez!*»

Dans la bonne humeur

«Second Chapitre» propose des vêtements (et chaussures) de 0 à 10 ans, des articles de puériculture, des jouets et des livres pour la petite enfance.

«*C'est un milieu agréable. On est en contact avec des futures et des jeunes mamans, elles sont toujours dans la bonne humeur!*»

Les dépôts se font par saison pour les vêtements (printemps-été, automne-hiver), et toute l'année pour les articles de puériculture et les jouets.

«*Je fixe les prix en tenant compte*» >

des marques, mais je prends de tout, pour répondre à la demande de tous les budgets. On peut trouver une petite robe à 2,50€ comme à 20€, du H&M et du C&A comme du Petit Bateau et du Catimini. Les articles qui n'ont pas été vendus sont récupérés par leurs propriétaires ou je les donne au CPAS, à la Ressourcerie, à des associations...»

L'esprit récup', le recyclage... parlent à la commerçante, pour leurs aspects économique et écologique. Elle assure faire tout son possible, au quotidien, pour éviter le gaspillage.

«Les mentalités changent, les gens sont de plus en plus ouverts au seconde main, réfléchissent à consommer différemment. J'ai des clientes issues de toutes les classes sociales, certaines dans la difficulté, qui ne peuvent pas se permettre d'acheter un vêtement neuf, d'autres aisées mais qui viennent par philosophie.»



Joëlle Desmedt.

Joëlle Desmedt constate aussi que la vente en ligne a de plus en plus de succès. Son site internet touche même des clientes à l'étranger.

«J'envoie régulièrement de la marchandise en France! Le site est une vitrine, on y met les plus belles pièces de puériculture, pour attirer

du monde dans la boutique. Je ne pourrais pas photographier tous les vêtements, tous les livres... il y en a de trop, et ce sont des pièces uniques.»

La commerçante a prévu de développer la vente via Facebook, qui fonctionne très bien également. ■

Très beau... pas cher

Quand elle est arrivée en Belgique il y a 5 ans, la Limelettoise Gisèle Lukasha (ex-Néolouvaniste) a découvert que ses moyens modestes ne lui permettaient pas de s'acheter les beaux vêtements qu'elle admirait dans les vitrines.

«Ma belle-sœur m'a parlé des magasins de seconde main et des brocantes. J'y ai pris goût!»

Encouragée par ses amies du Collectif des Femmes (où elle a suivi une formation d'auxiliaire de l'enfance) et par sa fille de 7 ans, très branchée «écologie et récupération pour éviter le gaspillage», elle a décidé d'ouvrir son propre magasin. Hélas, son diplôme de marketing obtenu à l'Institut supérieur de Commerce de Kinshasa n'était pas reconnu en Belgique.

«Je me suis inscrite à une formation de vente au centre d'insertion socio-professionnelle SJB (Service Jeunesse Brabant) de Louvain-la-Neuve. Puis j'ai cherché un local. Il fallait que la location ne soit pas trop élevée, parce que je ne voulais pas prendre le risque d'un crédit.»

C'est en cherchant sur Internet que Gisèle a découvert le local qui abrite son magasin «Très beau... pas cher» depuis juillet 2019: entre les parkings extérieur et intérieur du Cœur de Ville d'Ottignies, sous le kiosque.

«Il n'est guère visible, mais je compte sur le bouche à oreille pour me faire connaître. Récemment, une habitante a fait ma publicité sur Facebook et cela m'a amené du monde.»

Sourire et gentillesse

L'Ottintoise Géraldine Hainaut a découvert le magasin en sortant de son garage! Curieuse, elle en a poussé la porte et admiré toutes ses merveilles: vêtements dames, chaussures, sacs, foulards et bijoux, à partir de 2,50€.

«La première chose que j'ai vue en entrant, c'est le grand sourire de Gisèle! Nous avons commencé à bavarder, et immédiatement sympathisé. Je trouve ici des pièces uniques, originales, de qualité. Parfois j'entre juste pour papoter. Et puis je craque. Quitte à dépenser mes sous, autant le faire chez une gentille personne.»

Géraldine n'a jamais déposé de pièces à vendre, elle préfère les donner. Mais elle apprécie l'esprit

«seconde main» qui donne plusieurs vies à un vêtement.

Gisèle (dont la belle-sœur - qui tient un seconde-main de livres à Bruxelles - est la gestionnaire) nous explique comment les personnes qui déposent les pièces (pour 3 mois) en fixent le prix, qui est ensuite partagé moitié-moitié.

« Je ne connais pas encore assez le marché pour décider des prix. Une cliente acceptera de mettre 30€ pour une robe de soirée de marque peu ou pas portée. Mais je recommande des plus petits prix, pour qu'il y ait du roulement. Ce qu'on ne vient pas rechercher, je le donne à des associations comme les Petits Riens. »

Crise sanitaire oblige, «Très beau... pas cher» a encore beaucoup de marchandises à écouler pour l'été. Pour la collection d'automne-hiver, passez la porte et renseignez-vous sur le meilleur moment pour un dépôt.

Indépendante complémentaire

Pour le moment, Gisèle, indépendante complémentaire,



Géraldine Hainaut remarque que le sourire de Gisèle Lukasha se devine même derrière son masque.

n'arrive pas encore à se payer un salaire avec son magasin: c'est du bénévolat! Heureusement, elle travaille à mi-temps comme femme de chambre, à l'hôtel Ibis de Louvain-la-Neuve.

« L'aide « covid » de la Wallonie m'a permis de payer les trois mois de loyer pendant lesquels le magasin a été fermé, et l'assurance. Sans quoi j'allais devoir abandonner. Je

veux que ça tienne! Tout le monde m'encourage et me dit qu'il faut du temps pour se faire connaître. »

Nous la quittons au moment où Angèle Ngalula entre dans la boutique. Encore une amie, celle-ci de Cérroux-Mousty. Elle s'adresse à Gisèle en lingala. Formidable: il n'est pas nécessaire de prendre l'avion pour se sentir en vacances! ■

Service et qualité

La Dalle défend et représente une centaine de commerçants implantés sur la dalle de Louvain-la-Neuve (en dehors de L'esplanade). Elle s'est battue pour que ceux-ci n'aient pas à payer les loyers, alors qu'ils ont été contraints de fermer pendant la crise sanitaire.

Nous rencontrons le président de l'association des commerçants de Louvain-la-Neuve «La Dalle» (hors L'esplanade) au début des vacances d'été. La vie a repris, mais pas comme avant la crise. Les étudiants sont revenus, pour vider leurs kots. Les entreprises fonctionnent toujours en mode «télé-travail». Beaucoup de questions demeurent au sujet de l'épidémie.

« Ces deux mois vont être difficiles. Sans la plage, sans les animations... »

Patrick Ayoub (Altérez-vous)

regrette que la Gestion Centre Ville (GCV), organisatrice de Louvain-la-Plage, dont La Dalle participe au financement, n'ait pas imaginé de plan B.^(*)

« Les opérateurs culturels ont monté «Place aux Artistes» pour animer la ville en juillet-août, c'est une belle initiative, mais je doute qu'elle ait un impact sur l'activité commerciale. Le public sera limité, pour respecter les mesures de sécurité. »

Vivement la rentrée, donc! Le retour de la communauté universitaire (les étudiants, mais aussi les

professeurs, les doctorants...) et des employés du parc scientifique, en espérant que les gens se conduiront de façon responsable et qu'il n'y aura pas cette 2^e phase que les experts prédisent.

« Si les consignes de distanciation sont toujours les mêmes, ça va être compliqué! Quand on connaît le flux qu'il y avait dans les rues avant le virus... »

Une centaine de membres

La Dalle défend et représente une centaine de commerçants (boutiques et secteur horeca). Elle s'assure de leur visibilité, »

^(*) Lire à ce sujet la réaction de la GCV en page 16.



Patrick Ayoub a collé l'autocollant destiné à encourager le commerce local. « Mais il y a déjà tellement d'autocollants... ».

notamment au travers du site www.ladalle.be. Elle contribue à l'animation de Louvain-la-Neuve (via la GCV, entre autres), grâce à la cotisation de 250€/an de chacun de ses membres (sa seule source de financement).

« Nous organisons une braderie, avec peu de moyens (7000/8000€) mais qui motive beaucoup de commerçants, y compris de la rue Charlemagne. Nous avons malheureusement dû l'annuler cette année, et perdu les montants déjà engagés dans la publicité. »

Patrick Ayoub rappelle que la braderie fut associée un temps avec la Fête de la BD, qui n'a plus lieu. Elle s'assume désormais seule, c'est plus clair pour les clients.

« Nous sommes six commerçants et commerçantes dans le CA de l'association. Nous nous sommes battus pour avoir des femmes et des commerces variés, parce que les réalités ne sont pas les mêmes pour les boutiques et le secteur horeca. Il y a peu de candidats à ce genre de fonction, car suivre les dossiers prend du temps. Et la mentalité des commerçants, c'est plutôt « Je m'occupe de mon commerce. Le reste... ». Ceux qui s'impliquent sont motivés, nous

avons tissé des liens d'amitié. Nous nous réunissons suivant les besoins. Pendant la crise, ce fut très souvent. »

Exonération des loyers

Le président explique que l'amusement et la curiosité, à l'annonce du confinement, ont rapidement fait place à la panique. Leurs magasins fermés, les commerçants allaient-ils devoir payer les loyers ?

« Aucun commerce n'est propriétaire, à Louvain-la-Neuve. Nous avons très vite entamé des discussions avec les deux grands bailleurs. L'UCLouvain a montré des signes apaisants dès le début, mais Home'Invest évoquait les actionnaires pour ne consentir aucun geste de solidarité. Alors nous avons engagé un avocat ! »

L'UCLouvain a confirmé qu'elle exonérerait totalement les loyers, pour toute la période de fermeture obligatoire. Home'Invest a finalement accepté de les réduire de moitié, mais La Dalle estime que ce n'est pas suffisant et continue de se battre.

Les mesures du Fédéral - le chômage technique, le droit passerelle - et l'indemnité compensatoire de

5000€ de la Wallonie ont rassuré les commerçants. Patrick Ayoub évalue à 25% ceux qui ont rebondi en proposant de la vente en ligne ou à emporter.

« Cela ne s'organise pas d'un claquement de doigt. Il fallait avoir déjà l'infrastructure pour organiser de la vente en ligne. Au niveau d'un service traiteur, ce n'est pas compliqué, mais il faut toucher du monde. Or la ville était déserte. »

Les commerçants vont sans doute développer la vente en ligne à l'avenir, c'est la tendance. Mais les clients doivent réfléchir à leur comportement d'achat : en commandant d'un clic à l'autre bout du monde, ils fragilisent le commerce local. Louvain-la-Neuve n'a pas à se plaindre jusqu'à présent, mais d'autres villes subissent les conséquences de ces nouvelles habitudes.

Avec la Ville

Les contacts avec la Ville se sont multipliés, au travers des réunions en visioconférence organisées par l'échevinat du Commerce. Patrick Ayoub salue l'exonération de la taxe sur les terrasses et de la taxe déchets, ainsi que la flexibilité sur la dimension des terrasses, dès la réouverture du secteur horeca.

La Dalle est évidemment preneuse de toutes les initiatives de défense du commerce local, mais ce message, très à la mode, doit s'accompagner d'actions concrètes.

« J'ai apposé l'autocollant que j'ai reçu, mais il y a déjà tellement d'autocollants... »

Le président évoque la question délicate du stationnement. Il regrette que les parkings de l'UCLouvain, vides, demeurent fermés.

« On devrait les utiliser comme outils de relance, proposer du parking gratuit ou à tarif réduit. En temps de crise, les gens calculent. Je ne

soutiens pas la voiture, mais quand la maison brûle, il faut y jeter de l'eau! Les faillites ne font du bien à personne.»

Les réunions en visioconférence ont mis nos quatre associations de commerçants en contact. La Dalle et l'ASSO (association des commerçants de L'esplanade) le sont depuis longtemps, au travers de la GCV. Elles ont chacune leurs spécificités, toutes deux contribuent à la vitalité du commerce à Louvain-la-Neuve.

«C'est sûr, L'esplanade fait venir du monde, nous en profitons. A nous de nous démarquer, avec des commerces qui proposent plus de

service, une qualité, un soin, un savoir-faire... et une connaissance de la clientèle. La question de l'extension de L'esplanade, c'est une autre affaire. Nous nous sommes mobilisés contre. Ils peuvent nous remercier, aujourd'hui! Vous imaginez une ouverture en 2021 ou 2022, après ce que nous venons de vivre?! On ne peut plus réfléchir avec cette logique de concentration, de volume, d'exploitation de l'autre bout de la planète, de loyers terribles, de commerçants sous pression, de problèmes de mobilité, d'évasion fiscale... Tout cela pourrait être tellement apaisé si on n'avait pas l'ambition d'être le centre du monde! Les politiques doivent défendre le commerce local, c'est tellement

beaucoup plus cohérent, à tous niveaux.»

Même si d'aucuns le critiquent pour ses prises de position militantes, Patrick Ayoub assure que La Dalle n'est pas que dans la revendication.

«Nous avons une âme et sommes capables d'émotion! Ce pour quoi nous avons fait un don - important, au regard de nos moyens - à la Ferme équestre, qui a appelé à l'aide au moment de la crise. Ce n'est pas une action commerciale, mais ce projet nous tient à cœur car il est précieux pour la vie sociale locale.» ■



www.ladalle.be

Novateur, interactif et engagé

L'outil Créashop vise à relancer l'activité commerciale sur des périmètres en perte de vitesse. La mercerie «Trame C» est l'un des deux commerces de la rue des Wallons (avec aussi le bar à beignets salés d'inspiration japonaise Itadaki Max, sur la place) à avoir pu bénéficier de la bourse wallonne.

Après ses études d'histoire de l'art à l'UCLouvain, Ingrid Nassogne a décidé de rester vivre à Louvain-la-Neuve. Elle y a ouvert la mercerie Trame C, au pied de la rue des Wallons, le 29 octobre 2017.

«Mes grands-parents tenaient une épicerie Courtheoux à Aiseau, dans le Hainaut. Petite fille, j'ai toujours joué au magasin. Au fond de moi, j'avais cette envie d'être indépendante, mais sans trop me l'avouer. J'ai d'abord accepté un boulot en tant qu'employée, par facilité, avant de changer d'orientation pour devenir mon propre patron.»



Ingrid Nassogne.

Ingrid a suivi une formation chez Credal, qui accompagne les projets d'entreprise, pendant 18 mois. L'idée d'ouvrir une mercerie s'est concrétisée rapidement.

«Cela manquait à Louvain-la-Neuve, cela répondait à un besoin, j'avais le sentiment qu'il y avait la clientèle pour.»

Au terme de la formation, la difficulté fut de trouver un espace commercial. Il y a peu de cellules vides à Louvain-la-Neuve, et la jeune entrepreneuse a découvert la pratique du pas-de-porte.

«Le local que je loue aujourd'hui était occupé par une croissanterie. Le pas-de-porte s'élevait à 135.000€.

Je n'ai même pas été démarcher une banque, parce que je ne voulais pas commencer mon activité avec un prêt si énorme à devoir rembourser.»

Une bourse de 6000€

Entretemps, l'Inesu-Immo, qui accompagne le développement urbain des sites de l'UCLouvain, a



récupéré le local. Et contacté Ingrid, dont le dossier présentait toutes les qualités nécessaires pour l'octroi d'une bourse Créashop. Cet outil a été imaginé par la Wallonie pour relancer l'activité commerciale sur des axes commerciaux en perte de vitesse. La rue des Wallons en fait partie.

« Pour pouvoir bénéficier de l'aide – plafonnée à 6000€, ce que j'ai obtenu – il fallait que mon projet soit novateur, interactif et engagé. Je devais aussi justifier 10.000€ de frais d'installation, hors stock. »

Ingrid a été défendre son dossier devant le jury de la Gestion Centre Ville. Créatif et alternatif, son projet l'était. Il incluait, par ailleurs, une réflexion autour des circuits courts, puisque la mercerie privilégie les créateurs belges, la fabrication européenne et le bio.

« Je vends essentiellement des tissus, sélectionnés avec soin. Je suis attentive à la provenance et aux conditions de fabrication. Je vends

également des accessoires, bijoux, sacs à main, décoration... réalisés par des créateurs belges. »

La jeune entrepreneuse a voulu que son magasin soit un lieu inspirant, convivial, qui invite à la flânerie et stimule l'imagination. Elle y anime des ateliers pour apprendre à coudre ou se perfectionner, avec Zoé Mommen - jeune créatrice de vêtements pour enfants, de Corroy - le samedi de 10 à 13h (35€ la matinée, 4 personnes maximum, reprise en septembre). Elle propose aussi du suivi de projets individuels (15€ l'heure).

Le confinement a amené du monde à la couture : Ingrid a de nombreux nouveaux clients, c'est une bonne nouvelle après les semaines de fermeture.

Entraide, écoute, empathie

La Néolouvaniste évoque d'excellents contacts entre les commerçants de la rue des Wallons.

« Il y a beaucoup d'entraide,

d'écoute, d'empathie... un véritable esprit de corps. »

Quand on est une grande tête en l'air (c'est elle qui le dit!), c'est précieux.

« Je m'enferme souvent à l'extérieur. Heureusement, il y a des doubles de mes clés dans d'autres magasins! »

Et comment remercier Thierry, du Press Shop, qui est parvenu à faire sortir le pigeon qui trouvait la mercerie tout à fait à son goût?!

« Nous nous sommes réunis à plusieurs, juste avant le confinement, pour partager nos impressions sur la fermeture. Nous avons pu nous dire au-revoir, nous souhaiter bonne chance. J'ai le sentiment d'appartenir à un groupe, d'avoir des collègues. C'est positif de se sentir portée. » ■

Une activité de micro-torréfaction (café et accessoires) va remplacer l'ancien Night & Day, à la place des Wallons. Ce sera la prochaine candidature à la bourse Créashop.

Recréer du lien, rassurer

Les 128 boutiques de L'esplanade - le centre commercial, la rue Charlemagne et les cinémas - sont représentées au sein de l'ASSO. A la sortie du confinement, on se réjouit du retour des clients et on envisage l'avenir prudemment.

7 millions de visiteurs par an, hors-covid. Combien en 2020?

Le directeur de L'esplanade Briec Smits-Ghiste ne risque aucun pronostic.

« L'année n'est pas finie. Que va-t-il se passer sur le front de l'épidémie au retour des vacances? Malheureusement, nous n'avons pas de boule de cristal. »

Le dernier trimestre est habituellement la meilleure période de l'année pour les 128 boutiques du centre commercial et de la rue Charlemagne. Mais le public osera-t'il venir

faire la file devant le grand Saint-Nicolas?

« Il est trop tôt pour programmer des animations. On imagine des actions de relance à la rentrée, mais ce sera essentiellement de la communication. Pour recréer du lien avec la clientèle, rassurer. On ne peut se projeter qu'à court terme. »

Dispositif « covid »

Les magasins fermés (à l'exception du Delhaize, du Press Shop et de la pharmacie), la galerie est néanmoins restée ouverte pendant toute la durée de la crise. C'est qu'elle fait office de rue, permettant notamment aux habitants de Lauzelle

de rejoindre le centre de Louvain-la-Neuve en étant abrités.

« Nous avons maintenu - mais réduit - le nettoyage et l'éclairage. Il a fait très beau et la galerie est très vitrée, ce qui permet de profiter de la lumière naturelle », explique le directeur. « Les sanitaires ont d'abord été fermés, puis rouverts. Les mains courantes des escalators étaient désinfectées régulièrement, ainsi que les garde-corps vitrés. Au niveau de la climatisation, nous n'injectons plus que de l'air neuf, pour éviter de brasser de l'air qui pourrait être contaminé. »

Dès l'annonce de la réouverture



des commerces, il a fallu mettre en place de nombreuses mesures de protection : créer un sens giratoire à l'aide de potelets et d'autocollants au sol, diffuser les spots sonores mis à la disposition par le Fédéral, rappeler les gestes barrière sur des panneaux d'affichage et les quatre écrans où passent généralement les bandes annonces du cinéma, mettre du gel hydroalcoolique à disposition...

« Nous avons soumis ce dispositif « covid » à la bourgmestre (NDLR : responsable de l'ordre et de la sécurité, sur le territoire communal), qui l'a validé. »

Brieuc Smits-Ghiste - vice-président de l'association des commerçants de L'esplanade « L'ASSO » - ajoute que s'il n'y a pas eu de contacts avec les commerçants pendant la période de fermeture, tous ont été informés rapidement de la réouverture et des mesures à organiser dans leurs boutiques, pour la sécurité du personnel et des clients. Au moment où nous le rencontrons, la question des loyers pendant la fermeture n'a pas encore été tranchée.

L'intérêt des partenariats

Les réunions par visioconférence avec les autres associations de commerçants, organisées par la Ville, ont été appréciées. Il y a notamment été question des soldes d'été, reportées d'un mois, et de la possibilité de déroger au jour de repos hebdomadaire, en accordant l'autorisation d'ouvrir le dimanche 2 août.

« Cela vaut la peine de maintenir ces réunions. Plutôt que de rester chacun dans son coin, s'il y a un moyen de construire quelque chose ensemble, ça permettra de gagner en pouvoir d'attractivité. Il n'y a pas de rupture entre Ottignies et Louvain-la-Neuve. On doit travailler la main dans la main pour être plus fort. »

Comment? Le directeur de L'esplanade évoque une ville qui a de multiples ressources : touristiques, culturelles, sportives... Il faut mieux les faire connaître, pour convaincre le visiteur extérieur de venir passer une journée, voire plusieurs jours, à Ottignies-Louvain-la-Neuve.

C'est tout l'intérêt des partenariats. Ainsi, il se réjouit de l'installation d'un piano à l'entrée du centre commercial, à l'initiative de la Ferme du Biéreau.

« Chaque année, nous sponsorisons le festival Kidzik et des animations sont organisées dans la galerie. Nous collaborons aussi avec l'Atelier Théâtre Jean Vilar, en faisant gagner des places à nos clients. Nous devons encore accentuer ce type d'échanges avec les différents acteurs du site. Tout n'est pas possible, mais je ne dis jamais non d'emblée. »

Lieu de vie

Brieuc Smits-Ghiste remarque que L'esplanade est devenue un lieu de vie pour beaucoup d'habitants.

« Il y en a que je croise cinq fois par jour ! Ils viennent pour voir du monde, boire un café. »

Il suffit de voir le succès de la bibliothèque libre installée au pied de l'escalator, côté place de l'Accueil. Elle devait être provisoire, on ne pourrait plus s'en passer !

« Nous avons mis deux caisses de bouquins au départ et depuis, elle s'est remplie et s'autogère. Les visiteurs se sont approprié cet espace de lecture, déposent et/ou emportent des livres. Certains les rangent. Nous ne nous en occupons pas. »

Condamnée pendant la crise pour une question d'hygiène (les meubles

ont été retournés), elle devrait être remise en service au moment où vous lisez ces lignes.

Un lieu de vie, mais le directeur se défend de vouloir enfermer les clients dans la galerie. L'esplanade, c'est aussi la majorité des pieds d'immeubles de la rue Charlemagne. Et si les clients vont voir ailleurs, tant mieux pour les commerçants de La Dalle.

« Ce n'est pas le même type de commerces. Eux sont des indépendants avec des concepts uniques pour la plupart », décrit Brieuc Smits-Ghiste. « Nous brassons à plus large échelle, avec des enseignes qui attirent une clientèle qui vient de plus loin. Mais cela ne signifie pas pour autant que les employés sont moins investis dans le succès du magasin. Même quand il s'agit de chaînes, la majorité des gérants se sentent responsables de leur bon fonctionnement. Il n'y a pas de la stabilité dans toutes les équipes, mais certains commerçants sont là depuis l'ouverture du shopping. Et toutes les boutiques ont leurs clients habitués. »

Nous osons la question sensible : après semblable crise sanitaire, quid du projet d'extension ?

Le directeur ne souhaite pas se prononcer. L'avenir du projet se discute en d'autres lieux... ■

Info [Lesplanade-shopping.klepierre.be](https://lesplanade-shopping.klepierre.be)



Ils veillent sur L'esplanade : le directeur Brieuc Smits-Ghiste, le directeur technique Jean-François Lebrun, l'assistante Aurélie Job, la responsable marketing Mariela Van Hoey.

Dynamiser le centre-ville

La Gestion Centre Ville (GCV) met en place des actions qui ont un impact sur l'attractivité commerciale de Louvain-la-Neuve, mais aussi sur l'environnement urbain, l'accessibilité, le parking, la sécurité, l'investissement et le cadre de vie.

2 020 aurait dû voir s'organiser la 13^e édition de Louvain-la-Plage.

« On n'est pas superstitieux, mais force est de constater qu'elle ne nous a pas porté chance ! »

Les responsables de notre Gestion Centre Ville (GCV) sont déçus, et un peu perdus. Jusqu'au bout, ils y ont cru. Louvain-la-Plage est un événement qu'ils aiment et qui est attendu.

« On n'aurait pas été à même d'assumer une vraie responsabilité, l'hygiène de tout en suffisance », explique Jean-Christophe Echement. « Mettre des barrières pour contrôler l'accès, ce n'est pas l'esprit de Louvain-la-Plage. »

« On aurait dû en revenir au gobelet à usage unique, ou commander 10 machines pour pouvoir les laver à plus de 60° », ajoute sa collègue Bénédicte Van Roy. « Et comment désinfecter les transats entre chaque utilisateur ? ! »

L'annulation était la décision la plus prudente, les organisateurs ne voulant pas offrir un sous-service. Mais depuis l'annonce de l'organisation de la Foire du Midi, ils pestent : « Quelque chose nous échappe... » (*)

A certains commerçants qui leur reprochent de ne pas avoir prévu de plan B, ils répondent que c'est mal connaître l'énergie de la GCV. Des alternatives ont bien été imaginées pour animer la ville cet été : un festival de « food trucks », un marché des créateurs avec des artisans de la région, quelques



Jean-Christophe Echement et Bénédicte Van Roy lors des 10 ans de Louvain-la-Plage en 2017 (ici avec Sandrine Bertrand, de l'Inesu).

concerts, des petites animations sur la nouvelle place des Wallons, un parcours sensoriel, un « escape game » ... mais la Ville a monté Place aux Artistes avec les opérateurs culturels et n'a pas souhaité multiplier les projets.

« Ce que nous avons proposé n'a pas rencontré l'intérêt des partenaires. Nos équipes ont donc pu prendre des congés en juillet, ce qui n'est jamais possible habituellement. »

Partenariat public/privé

Fondée en 2006, notre Gestion Centre Ville (GCV) est une ASBL issue d'un partenariat public/privé qui a pour but de fédérer les actions des acteurs qui la composent afin de doter le centre de Louvain-la-Neuve (la zone d'action actuelle) d'un outil de développement respectueux de tous.

L'association des habitants de Louvain-la-Neuve (AH) joue un rôle important dans la GCV, laquelle est financée par la Wallonie, la Ville, les dons effectués par les membres ainsi que quelques dons extérieurs.

Les acteurs privés, sont les immobilières Home'Invest, Coimbra et Inesu, le propriétaire des parkings Gespark, les deux associations de commerçants (La Dalle et l'ASSO), le centre sportif de Blocry, les acteurs culturels, l'UCLouvain et les étudiants.

« Certains regrettent que nous concentrons nos activités à Louvain-la-Neuve. Pour pouvoir augmenter la dynamique et l'attractivité du centre d'Ottignies, il faudrait que la GCV dispose d'un 2^e Conseil d'administration, composé d'acteurs privés d'Ottignies qui apportent des financements pour »

(*) La bourgmestre Julie Chantray précise qu'au moment de décider de l'organisation ou non de Louvain-la-Plage, le gouverneur de la Province a rendu un avis négatif. Au moment de boucler cette édition du Bulletin, nous apprenons que la Foire du Midi est annulée.

animer Ottignies», constate Jean-Christophe Echement.

En attendant, si les actions pensées pour Louvain-la-Neuve peuvent profiter à tous, c'est une excellente chose. Ainsi, les cinq modèles d'affiches imaginés pour la sortie du confinement (« Tout ira bien », « Bientôt, nous ferons revivre la ville tous ensemble » ...) ont été exposés partout dans la commune.

« Il y a une vallée entre Louvain-la-Neuve et Ottignies, mais on peut se parler et s'entendre. On n'est pas ennemis, peut-être même pas concurrents. L'action de relance ciblée commerce/horeca sur laquelle nous travaillons pour les quatre derniers mois de l'année, que nous soumettrons à notre CA de septembre, sera peut-être valable aussi pour Ottignies. Nous collaborons avec les services de la Ville dans cette perspective. »

Ils ont découpé et cousu des masques

Pendant le confinement, les membres du personnel de la GCV (10 personnes) ne sont pas restés les bras croisés. Ils ont découpé du tissu et des élastiques, pour préparer des kits de masques à coudre par les couturières bénévoles (de quoi confectionner plus de 3000 masques).

« Jean-Christophe a cousu des masques, les mamans de plusieurs de nos ouvriers aussi ! Nous les avons distribués dans les services publics (Ville, police, CPAS, ONE, SNCB d'Ottignies-LLN...) et aux personnes actives en première ligne », détaille Bénédicte Van Roy. « En parallèle, nous avons refait le plan de circulation du marché de Louvain-la-Neuve avec le service Commerce de la Ville, désinfecté les rampes, les poignées de porte,



Le Wavrien Silvano Pacini est l'un des premiers à avoir joué à cache-cache avec les jets d'eau de la nouvelle fontaine de la place des Wallons.

les ascenseurs... sur l'espace public, chaque semaine. »

L'aide apportée aux équipes de nettoyage de la Ville et de l'Université a été appréciée. Car sans le piétinement habituel, la nature a repris ses droits dans les joints des voiries et des trottoirs : il a fallu désherber plus que de coutume.

Bénédicte Van Roy évoque encore la création d'une page Facebook pour la Ville, la mise à disposition du réseau d'affichage (une centaine de cadres) pour les organisateurs de divers événements, l'entretien de la signalétique, le lancement d'une nouvelle page davantage ciblée « commerces » sur le site de l'ASBL ainsi que la préparation de l'inauguration de la nouvelle place des Wallons et de sa fontaine lumineuse (8 jets actifs de 10 à 22h, en circuit fermé).

« L'inauguration devait avoir lieu en avril, ce sera pour septembre ! L'aboutissement de 7 années de réflexions, consultations, projets,

réunions de chantier... Nous avons choisi les deux arbres et fourni de grands parasols gris à tous les horeca de la place, pour garantir une unité de style. »

Jean-Christophe Echement précise qu'il s'agit de parasols de qualité, fabriqués en Belgique, comme ceux de la plage. La GCV les nettoiera chaque hiver et les réparera s'il le faut.

Louvain-la-Neige

La GCV espère de tout cœur que l'épidémie de coronavirus ne sera plus qu'un lointain souvenir à l'heure d'organiser le marché de Noël « Louvain-la-Neige », prévu du 27 novembre au 20 décembre (3 jours de plus que l'an dernier).

« Le visuel est prêt, nous avons commandé nos mugs... et une centaine d'exposants ont déjà rentré leur candidature ! » ■



www.gcvolln.be

Opticien - Optométriste

Avez-vous pensé à une
solaire à votre vue ?

Venez découvrir nos
conditions intéressantes
sur les verres solaires à

votre vue jusqu'au
30 septembre

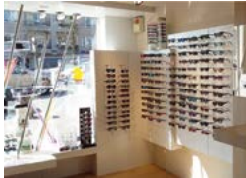
-50% sur les verres
progressifs solaires.



Examen de la vue Lentilles de contact

Spécialiste lentilles
de contact et orthokératologie
Spécialiste verres progressifs
avec garantie adaptation.

Espace de coeur de Ville, 21
1340 Ottignies
Tel : 010 43 96 97
info@clairdevue.be



www.clairdevue.be



Clairdevue

Bois 65
des Rêves

ESPACE PLURIDISCIPLINAIRE
DE CONSULTATIONS, FORMATIONS,
BUSINESS EVENTS & CO-WORKING

FAITES VOUS
ACCOMPAGNER
PAR UN COACH
SPECIALISE

ORGANISEZ vos
REUNIONS et
FORMATIONS

- Médiation familiale
- Développement personnel
- Consultations psychologiques

- Gestion de carrière
- Burnout
- Orientation professionnelle
- Aide à la recherche d'emploi

- Espaces à louer (formations, réunions, rv professionnels...)

Actualité Covid-19

Dans le contexte sanitaire actuel, tant nos locaux que le matériel, les procédures d'accueil et les horaires ont été aménagés pour faciliter les gestes de protection et de distanciation physique.

www.63-reves.be • info@63-reves.be

63 Rue du Bois des Rêves • Ottignies Louvain la Neuve

DONNEZ DU SENS À VOS
INVESTISSEMENTS
SANS SACRIFIER VOTRE
RENDEMENT

RESPONSABLE
ETHIQUE
ECOLOGIQUE

DEWÈRE-LEMAIRE

Experts en crédits hypothécaires,
placements et assurances



Crédits
Placements
Assurances



FUNDS FOR GOOD 
INVEST, IMPACT

ESPACE DU COEUR DE VILLE 16 - 1340 OTTIGNIES

010/41.40.99 - info@nd2l.be - www.dlfinance.be - FSMA 107200CA



Carnet familial

Naissances

Adrien Carrez
 Jade Dehertogh
 Valentina Garcia-Badell
 Damian Amarù Kwizera Mugabo
 Camila Saouda Mpozayo

Décès

Vanvrekem Renée 01/04
 Wéry Cécile 04/04
 Takashio Shoko 05/04
 Libouton Anne 06/04
 Braüer Yvonna 06/04
 Delvaux de Fenffe Michel 06/04
 Henry Roger 08/04
 Calembert Louis 10/04
 Van Glabeke Patricia 11/04
 Mortier Julia 13/04
 Jacques Yvonne 13/04
 Herman Marcel 13/04
 Molens Alain 13/04
 Monteyne Geneviève 17/04
 Fellemans Monique 19/04
 Renquet Léa 19/04
 Arnould Georges 22/04

Depreter Melania 24/04
 Marichal Joseph 24/04
 Prévot Denise 26/04
 Waroquet Jeannine 26/04
 Carolus Joséphine 26/04
 Maradics Imre 27/04
 Duquène Mireille 29/04
 Hollanders Jeanne 30/04
 Dufrasne Anne 01/05
 Dessy Edgard 03/05
 Liénart Pierre 03/05
 Ledeghen Marcelle 06/05
 Bosmans Maria 08/05
 Melardy Mary 08/05
 Bauvignet Nelly 08/05
 Poncin Jean-Marie 08/05
 Schoenaerts Yvette 09/05
 D'Hondt Odette 10/05
 Morval René 10/05
 Collet Renée 10/05
 Van Gehuchten Monique 12/05
 Mottet Roger 16/05
 Van Iersel Jacques 17/05
 Windal Henri 18/05
 Maes Andrée 20/05

Piron Georges 20/05
 Merla Michele 22/05
 Sanglier Yvone 23/05
 Nguyen Thanh Si 23/05
 Dumont Nelly 24/05
 Cusse Alphonsine 25/05
 Poreye Luc 26/05
 Binon Max 27/05
 Willems Paula 28/05
 Fontaine Jacques 29/05
 Gille Jacques 31/05

Adoptez un « Cyclottintois »

Grâce au soutien de la Ville, Pro Velo vous propose d'adopter un « Cyclottintois » à un prix mini : 40€ pour 3 mois, 60€ pour 6 mois, 80€ pour 1 an.

Les Cyclottintois sont des vélos de ville classiques (pas électriques), confortables, entièrement équipés (cadenas, porte-bagages...), aux couleurs de la Ville.

Dès qu'il l'a loué, l'utilisateur dispose du vélo 24h/24, en toute liberté. La location peut être renouvelée. L'entretien est compris dans le prix de location.

Quelque 40 vélos neufs sont mis à disposition à partir de ce mois d'août.



www.provelo/ottignies

Commune hospitalière

Notre Ville a adopté une motion « commune hospitalière » - qui vise à améliorer l'accueil des personnes migrantes - il y a un an, à la suite un processus participatif impliquant des citoyens, des associations, et des représentants de l'ensemble de partis qui siègent au Conseil communal.

Voici venu le temps de l'évaluation ; celui de prendre de nouveaux engagements, dans un contexte de pandémie.

Afin de mettre en commun nos savoirs, expériences et expertises, nous convions toutes les personnes intéressées par ce sujet à un après-midi de travail, le samedi 12 septembre, de 14 à 18h, en la salle Forum de l'antenne communale de Louvain-la-Neuve (voie des Hennuyers). Merci de vous inscrire auprès du Collectif de Femmes avec « commune hospitalière » en objet: tremplinpourlavie@collectifdesfemmes.be

Représentants d'associations, mobilisez les publics concernés (personnes migrantes, Mineurs Etrangers Non Accompagnés, sans-papiers, hébergeurs, bénévoles, travailleurs psycho-sociaux...)!

Les documents de travail peuvent être obtenus avant la réunion (à l'adresse mentionnée ci-dessus), pour en faciliter la préparation avec les publics qui ont moins accès au français écrit.



Conseil communal

Le compte rendu de la séance du 16 juin.

Les membres du Collège, la plupart des conseillers et le public ont laissé tomber le masque. Comme pour la séance de mai, la salle a été aménagée de manière à maintenir la distance de sécurité entre tous. Ce qui fait dire au conseiller Dominique Bidoul qu'un peu plus de confort - une table sur laquelle déposer ses dossiers - serait le bienvenu.

«*Etes-vous d'accord que nous réduisions chacun nos groupes de moitié? Ainsi la proportion serait conservée*», propose le président du Conseil Cedric du Monceau.

La bourgmestre Julie Chantry explique qu'avec des tables, la distance de sécurité ne serait pas respectée. Elle espère que la situation sanitaire permettra d'organiser le Conseil comme auparavant, dès le mois de septembre.

Nouvelle conseillère

La séance débute par la prestation de serment de l'Ecolo Paule-Rita Maltier, qui remplace le conseiller sortant Basil Gomes. Celui-ci est présent pour expliquer les raisons de son départ - tout juste marié, il part vivre à Nivelles - et remercier

les conseillers pour le travail effectué ensemble, «*qui me donne encore plus foi en la démocratie qu'avant*».

La bourgmestre annonce qu'une autre conseillère Ecolo, Justine Mathei, quittera le Conseil en septembre. Elle part vivre à Bruxelles. «*C'est un plaisir d'avoir des jeunes dans notre liste, mais ils sont libres de choisir de ne pas faire leur vie à Ottignies. C'est triste (dit-elle en riant), mais en parallèle, nous sommes heureux d'accueillir Paule-Rita.*»

L'ambiance est détendue, on sent un vrai bonheur de se retrouver. Mais l'heure tourne, et l'ordre du jour est conséquent.

Prime logement

Les conseillers approuvent le rapport qui recense les diverses rémunérations des mandataires. Il est publié sur le site de la Wallonie.

La bourgmestre demande d'approuver le règlement relatif à l'octroi d'une prime communale complémentaire à la prime provinciale, pour aider les jeunes à acquérir un logement sur le territoire de la ville. Ce point avait été retiré lors de la séance de mai, suite aux remarques judicieuses du conseiller de la minorité Nicolas Van der Maren. «*Nous allons l'approuver, même si nous pensons que son montant (3600€/an, pendant 3 ans) n'est pas suffisant pour inciter les jeunes à acheter un logement dans notre ville. La prime provinciale bénéficie principalement à des jeunes qui s'établissent dans l'Est ou l'Ouest du Brabant wallon*», annonce Jacques Otlet. Le conseiller souhaite savoir quel service est à l'origine du «*dérapiage*» du mois dernier, puisque lors de la présentation en séance publique, la bourgmestre a reconnu que le règlement n'était pas conforme à ses attentes. «*J'en porte intégralement la responsabilité*»,

répond Julie Chantry. «*C'était mon rôle de le vérifier, je ne l'ai pas fait, je le reconnais. Cela vaut la peine d'avoir un Conseil et une opposition attentive.*» Elle rappelle l'intention du Collège d'augmenter le champ des bénéficiaires et le montant de la prime, dans le futur.

Plusieurs points concernent les intercommunales. Les conseillers Kayoux et la nouvelle Ecolo s'abstiennent sur tous, par méconnaissance du sujet. D'aucuns regrettent la difficulté de voter le mandat sans - pour plusieurs intercommunales - connaître l'ordre du jour des assemblées générales (pour cause de crise sanitaire). Le conseiller Hadelin de Beer de Laer rappelle aux Kayoux qu'il est disposé à leur expliquer cette matière qu'il connaît bien.

Extension de L'esplanade (le «SOL»)

La bourgmestre annonce - pour information - que du retard a été pris pour la désignation du bureau chargé de réaliser le Rapport d'Incidence sur l'Environnement (RIE) sur l'avant-projet de Schéma d'Orientation Local «SOL» relatif à l'extension Nord-Est du centre urbain de Louvain-la-Neuve.

«*Nous avons lancé le marché, mais toutes les offres étaient supérieures au montant que nous avons budgétisé (40.000€, le coût d'un RIE classique)*», explique Julie Chantry «*Les soumissionnaires nous en ont expliqué les raisons: nous avons ajouté beaucoup de points à analyser; et il s'agit d'une zone sensible (NDLR: le secteur de L'esplanade), ce qui engendrera certainement un surcroît de travail.*»

La Ville a donc relancé son appel d'offres auprès d'autres prestataires et est entrée en négociation avec certains. Le confinement a malheureusement vu



Paule-Rita Maltier remplace Basil Gomes au Conseil.

ces négociations s'interrompre. Le Collège devrait choisir le prestataire avant la fin juin, mais il faudra laisser 2 à 3 mois à celui-ci pour réaliser le RIE.

Plusieurs étapes suivront: révision de l'avant-projet de SOL en tenant compte du RIE, projet provisoire soumis au Conseil, enquête publique... et au final, un SOL espéré en décembre, soit plus de trois mois après la date fatidique du 12 septembre.

La bourgmestre rappelle qu'au-delà de cette date, un promoteur pourra déposer un permis. *«On ne peut pas dire que le risque n'existe pas. Mais on sait que Klépierre ne poursuivra pas son projet d'extension de L'esplanade tel qu'il était sur la table. La période de confinement n'a pas été facile pour les commerces et n'encourage pas à avancer dans cette direction.»*

La conseillère Bénédicte Kaisin, membre de la Commission consultative d'aménagement du territoire et de mobilité (CCATM), estime qu'il serait intéressant de connaître les points qui posent problème pour l'élaboration du RIE.

La conseillère Raphaële Buxant craint que ce retard annule les résultats de tous les processus participatifs qui ont précédé (dont la consultation populaire). Elle estime que les citoyens ont fait leur job, pas le politique. Elle ne comprend pas pourquoi le bureau Impact, désigné en décembre 2017 pour réaliser l'avant-projet de SOL, a attendu plus d'un an pour se mettre au boulot. Et d'évoquer le lièvre politique peut-être trop sûr de lui et plus soucieux de penser aux élections suivantes qu'à respecter l'implication citoyenne.

«Je trouve votre petite fable fort sympathique, mais la prolongation n'annule en aucun cas le travail participatif qui a été fait», conteste la bourgmestre. *«Il est très difficile de faire avancer des projets comme ceux-là en période électorale, nous sommes déjà terriblement suspects en temps normal!»*

«C'est le dépôt d'un permis qui

pourrait mettre à néant tout le processus participatif», reprend la conseillère Kayoux. *«J'entends que des élections peuvent arrêter tout processus participatif? C'est étonnant!»*

«Eh bien on le fera la prochaine fois: un processus participatif en pleine période d'élections! Et on entendra «M'enfin, comment vous osez?!»», pressent Julie Chantry.

Le président Cedric du Monceau constate qu'il s'agit d'un autre débat et suggère d'avancer.

Les masques

L'échevin en charge des Affaires sociales Benoît Jacob demande d'approuver les dépenses effectuées sans crédit pour l'achat de masques pendant la crise sanitaire. Il détaille les quatre commandes passées par la Ville, remercie les couturières bénévoles qui ont abattu un travail considérable (les conseillers les applaudissent). *«41.000 masques ont été distribués par le personnel communal. Il en reste 5500 au service Travaux, ainsi que du tissu et des élastiques pour en fabriquer 5000 de plus. On ne sait pas ce qui peut arriver demain.»* L'échevin espère qu'il n'y aura pas de seconde vague, mais si cela se produit, il faudra travailler avec les ASBL, pour plus d'efficacité. Il présente les modèles de masques et en offre un vert (*«assorti à sa chemise!»*) à l'Ecolo Hadelin de Beer de Laer.

Chaque conseiller y va de son commentaire au sujet des masques et des filtres. Ainsi, le MR Cédric Jacquet se demande pourquoi il a reçu un masque bleu(!) normalement destiné aux plus de 65 ans.

«Veillons à respecter notre charte éthique du commerce équitable, même si on participe à un marché avec d'autres niveaux de pouvoir», rappelle Paule-Rita Maltier.

Fabriques d'églises

Les conseillers approuvent les comptes de cinq fabriques d'églises. Au vu des résultats largement bénéficiaires, le conseiller Jacques Otlet regrette que les fabriques gonflent artificiellement leurs

dépenses pour faire augmenter la part communale. *«Il n'appartient pas à l'ensemble des habitants de payer la quasi-totalité des dépenses du culte. Il faut que les fabriques s'assument et encouragent les paroissiens à les financer davantage.»*

L'échevin en charge des Cultes Benoît Jacob remarque que les recettes des collectes sont peu importantes. Certaines fabriques sont propriétaires de l'église et l'assurance peut coûter jusqu'à 4000€/an. *«Je leur ai demandé de revoir leur dépenses à la baisse, suite à la crise, mais il faut savoir qu'elles font leur budget en juillet pour l'année suivante. C'est compliqué de leur imposer plus de recettes alors qu'il y a de moins en moins de gens qui fréquentent les églises.»*

«Je milite pour que les églises puissent être utilisées pour des événements humainement acceptables, sans pour autant les désacraliser», signale la conseillère Jeanne-Marie Oleffe. *«On arriverait ainsi à rentabiliser l'argent qu'on y consacre.»*

L'échevin répond que les fabriques sont ouvertes à ce genre de demandes.

«Un abri de nuit, ce serait génial!», lance Paule-Rita Maltier.

«Cela a déjà été le cas», rappelle Cedric du Monceau.

«Supprimer quelques fabriques ou les regrouper?», suggère Jacques Otlet.

L'échevin répond que le sujet est à l'étude, y compris pour les presbytères.

NAVAJO

L'échevin en charge de la Mobilité David da Câmara Gomes revient sur le projet de mobilité NAVAJO que la Ville mène en collaboration avec le TEC et d'autres partenaires. NAVAJO ambitionne de mettre en œuvre - dès le début 2021, pour quelques mois - deux services destinés à améliorer la mobilité



des travailleurs et des visiteurs des parcs scientifiques: une navette autonome et un service de transport à la demande. Cette expérience sera largement financée par la Wallonie, dans le cadre de l'appel à projets «Territoire Intelligent» lancé en mars 2019.

Le point a déjà été soumis plusieurs fois au Conseil. Il s'agit ce soir d'approuver la mise à disposition du véhicule de type «van» nécessaire pour le transport à la demande.

Les conseillères Kayoux doutent que la population en ait besoin et continuent de voter contre.

Voirie (et lotissement) de Ferrières

Le débat se prolonge au sujet de la création d'une voirie dans le quartier de Ferrières, un projet à l'étude depuis 15 ans. Le nouvel échevin de l'Urbanisme Yves Leroy explique comment cette voirie résorbera la circulation intérieure du futur lotissement, mais allègera aussi la circulation sur la voirie actuelle. Certains sentiers seront conservés, d'autres pas. «*Tout aménagement de ce type amène des déceptions*», dit-il.

Le conseiller Jacques Otlet se lève, car il veut interpeller ses collègues du Conseil (NDLR: il veut aussi s'adresser au public, qui compte plusieurs habitants du quartier de Ferrières). Il énumère les raisons pour lesquelles il considère que ce projet ne cadre pas avec la zone: 29 nouveaux logements dans un hameau qui n'en compte qu'une quinzaine aujourd'hui et qui n'a pas ou peu d'équipements. «*Tout le monde est contre: les habitants, les services d'incendie, les Collèges de Court-Saint-Etienne et de Genappe, la CCATM. Ce projet va à l'encontre de votre Déclaration de politique communale. On sent la gêne du service Urbanisme soumis aux pressions d'un promoteur. Ce dossier doit être repensé!*» Voisin de ce quartier, il propose d'organiser une visite guidée, pour que les conseillers qui ne connaissent pas les lieux puissent se faire une idée.

Il regrette la division du dossier en deux phases, «*pour faire passer la pilule*»: la voirie (compétence du Conseil), puis le permis d'urbanisme (compétence du Collège).

L'ancien échevin de l'Urbanisme Cedric du Monceau demande à Jacques Otlet ce qu'il a fait depuis 20 ans pour que cette zone - rouge au Plan de secteur (NDLR: zone d'habitat) - ne puisse pas être bâtie. «*Personne n'a envie de construire là! Nous avons essayé d'avoir une vision à long terme au travers d'un PCA et imposé des charges d'urbanisme, avec l'accord d'une majorité des habitants à l'époque. Nous avons imposé la voirie et pour y arriver, lancé une procédure d'expropriation. Nous imposons une collecte collective des eaux pluviales et une épuration individuelle des eaux grises. Ne pas voter cette voirie, c'est faire un cadeau au promoteur!*»

La bourgmestre s'adresse aussi aux habitants. «*Ce projet va à l'encontre de ce que nous avons mis dans notre Déclaration de politique communale, mais nous soutenons ce que nos prédécesseurs ont fait pour imposer des charges au promoteur. La nouvelle voirie sera plus large que l'actuelle, pour protéger les riverains d'aujourd'hui. Il ne s'agit pas d'un phasage du dossier, nous respectons les prescrits légaux. Si le Collège refuse d'octroyer le permis d'urbanisme, le promoteur ira en recours, puisque le site est en zone rouge au Plan de Secteur.*»

La conseillère Christine Van De Goor-Lejaer est candidate pour une visite du site.

Le point est voté moins 8 votes contre (OLLN2.0) et 2 abstentions (Kayoux).

Finances

L'échevin des Finances Philippe Delvaux présente le compte 2019, qui présente un boni global de 4 millions d'euros (plus de 3 millions aux exercices antérieurs, près de 800.000€ à l'exercice propre).

«*C'est beaucoup mieux que ce que nous avons estimé lors de la 2^e modification budgétaire (un déficit de 700.000€ à l'exercice propre), grâce aux bonnes nouvelles reçues pour l'Impôt des Personnes Physiques (IPP), le contrôle des dépenses de personnel, la réduction des frais de fonctionnement, et nos emprunts moins élevés que prévu.*»

Philippe Delvaux présente aussi la première modification budgétaire pour l'exercice 2020. «*Nous devons inscrire les crédits budgétaires nécessaires, si nous voulons faire quelque chose pour aider nos habitants et commerçants touchés par la crise sanitaire. Cette première modification montre un budget qui reste en équilibre tout en permettant le financement des mesures d'aide grâce à un contrôle strict des dépenses et une utilisation très partielle des provisions.*»

La bourgmestre Julie Chantry détaille le budget de 500.000€ destiné à aider les habitants et les secteurs les plus touchés par la crise (lire le BCO n°225 de juin). Plutôt que d'octroyer un chèque consommation à l'ensemble de la population, le Collège a choisi de prendre des mesures dans différents secteurs: culture, sport, enseignement... Elle annonce que la mesure relative à l'exonération de la taxe piscine a été retirée, soit 20.000€ à déduire des 500.000€ annoncés plus haut (NDLR: cette mesure avait été mal perçue par les habitants, qui ne voyaient pas en quoi ceci allait aider ceux qui ont souffert de la crise). «*On pensait que la crise allait nous imposer de passer nos vacances en Belgique. A ce moment, nos habitants allaient éventuellement décider d'investir dans une piscine. Mais depuis, les frontières ont rouvert. D'autre part, nous avons connu une période de sécheresse... et d'autres se produiront peut-être encore. Cette mesure ne tient plus le cap.*» Elle annonce que le Collège reviendra peut-être avec une modification de cette taxe («*une exonération plus large*»), d'ici la fin de l'année.



Philippe Delvaux présente également le Plan de convergence actualisé (il s'agit d'une imposition, à chaque modification budgétaire). « Il montre une amélioration substantielle du boni global à l'horizon 2024, liée au bon résultat du compte 2019, à la révision à la baisse de la cotisation de responsabilisation liées aux pensions et aussi - une première depuis 2008 - à une augmentation de 800.000€ de la dotation du Fonds des communes. »

Le conseiller Jacques Otlet regrette de ne pas avoir pu se connecter pour assister à la réunion technique « en ligne ». Il félicite néanmoins l'échevin d'avoir obtenu du Collège qu'il freine « sa course folle » en termes d'engagements de personnel. Attention à demain, dit-il, puisque de nouveaux engagements sont prévus. Il aurait apprécié que le Collège décide également d'adapter la taxe sur les bureaux, parmi les mesures d'aide aux secteurs touchés par la crise. Il calcule que le Collège a fait le choix d'aider essentiellement les habitants et associations (375.000€), puisque pour les 169.000€ consacrés aux commerces et à l'horeca, il bénéficiera d'un subside de 99.000€ de la Wallonie. « Je regrette ce déséquilibre. »

« 500.000€, c'est un peu de l'enfumage », critique la conseillère Nancy Schroeders. « Vous valorisez des budgets qui étaient prévus initialement, pour que la crise n'impacte pas vos finances. Vos tableaux reprennent 30.000€ pour

la communication (NDLR: l'échevin des Finances a mentionné le feuillet distribué en toutes-boîtes au début juin), c'est un objectif basique de toute commune, pas lié à la crise du covid-19. » La conseillère observe que par ses mesures, le Collège veut faire plaisir un peu à tout le monde, mais elle ne voit pas l'impact sur les secteurs réellement touchés par la crise. « Une prime pour l'achat d'un vélo: est-ce réellement le secteur qu'il fallait soutenir, alors qu'il n'y a plus de vélos à acheter tant ils ont eu de succès pendant la crise?! »

Trois des primes prévues seront octroyées en talents, la monnaie locale.

Nancy Schroeders insiste sur le fait que son groupe n'est pas contre la monnaie locale et est favorable à la consommation locale. Mais dans le contexte de la crise, elle ne comprend pas l'intérêt de ce choix. « La prime vélo, nous sommes plutôt contents, ça fait 10 ans que Jacques Otlet la suggère! Mais octroyer cette prime en talents alors que sur la liste des commerces qui acceptent le talent, aucun ne vend des vélos? Les gens devront dépenser l'argent de la prime vélo à autre chose qu'à l'achat d'un vélo, c'est dommage. »

Les Kayoux estiment que la prime vélo s'adresse à un public plutôt favorisé, comme la prime sur les citernes d'eau de pluie et la distribution de semences.

L'échevin évoque le souhait du

Collège d'accélérer la transition vers d'autres modes de vie et de fonctionnement. « Rien à voir avec la crise du covid-19 », redit Nancy Schroeders.

Au sujet de la taxe sur les bureaux, l'échevin rappelle qu'on a perdu un grand contribuable dans la discussion (l'UCLouvain) et que de nombreuses entreprises sont exonérées du précompte immobilier. « Jusqu'à présent, les entreprises ne contribuent aucunement directement à nos finances, alors qu'elles profitent des services que nous mettons en place. » Il explique le choix d'injecter 35.000 talents dans l'économie locale. Il espère que les mesures annoncées pourront être mises en œuvre dès la fin juillet.

La minorité s'abstient sur la première modification budgétaire et le Plan de convergence revu, ainsi que sur les trois primes octroyées en talents. Les autres mesures de soutien sont approuvées à l'unanimité.

Points ajoutés

Il est passé 1h du matin quand les conseillers abordent les points ajoutés. Les Kayoux font part de leurs remarques au sujet de l'enquête publique sur le Plan Communal de Mobilité de Louvain-la-Neuve et demandent à l'échevin de la Mobilité d'en faire un bilan.

Une motion contre le projet d'enfouissement des déchets hautement radioactifs de l'ONDRAF est votée, moins 5 votes contre. ■

Yves du Monceau au bord du lac

Yves du Monceau de Bergendal, bourgmestre d'Ottignies-Louvain-la-Neuve de 1958 à 1988, accueille désormais vos confidences au bord du lac de Louvain-la-Neuve, juste en face de l'Aula Magna. A moins qu'il vous souffle quelques idées pour l'avenir de la ville ?

C'est son fils Diégo du Monceau qui a fait réaliser cette « statue-banc » (par l'artiste sculpteur anglais David Williams-Ellis) et l'a offerte à l'UCLouvain et la Ville.

L'inauguration s'est faite en petit comité, le 18 juin. En présence de son épouse la Comtesse Rainy du Monceau, âgée de 94 ans, de quelques représentants de la famille, ainsi que des autorités universitaires et communales.



© Anthony Dehez



Mesures d'aide

La Ville a annoncé une série de mesures d'aide, au sortir de la crise du covid-19 (lire le BCO n°225 de juin 2020). Le Conseil communal du 16 juin en a voté les budgets et règlements. Voici les détails pratiques qui vous permettront de bénéficier des primes, si vous entrez dans les conditions.

Prime à l'achat d'un vélo neuf

(conventionnel, assistance électrique, kit adaptable, cargo ou familial, pliable)

- Bénéficiaire : personne domiciliée, majeure, ayant obtenu la prime mobilité douce et active de la Province du BW, qui vise les 65+ et les utilisateurs quotidiens (domicile-travail) - une seule prime par ménage
- Pour les achats entre le 1^{er} janvier et le 31 décembre 2020, avec demande rentrée dans les 45 jours de l'octroi de la prime provinciale
- Montant de la prime : 100 Talents
- La prime est octroyée aux 195 premières demandes (selon l'ordre chronologique de réception)
- Procédure : après octroi de la prime mobilité douce et active par la Province (www.brabantwallon.be), remplir le formulaire se trouvant sur www.oln.be ou à l'Accueil de l'administration communale ; l'envoyer - avec la facture, une copie de l'octroi de la prime provinciale et une composition de ménage - au service Finances (Espace du Cœur de Ville, 2, à 1340 Ottignies). Un courrier vous permettra d'aller chercher vos Talents



travaux@oln.be - 010 / 43 62 00

Prime à la location d'un vélo

- Bénéficiaire : personne domiciliée déboursant minimum 40€ de location chez Pro Velo (en face de la gare d'Ottignies) ;
- Pour les locations datées entre le 1^{er} août et le 31 décembre 2020
- Montant de la prime : 5 Talents
- La prime est octroyée aux 100 premières locations (selon l'ordre chronologique de réception)
- Procédure : octroi directement chez Pro Velo



travaux@oln.be
010 / 43 62 00

Prime à l'achat d'une citerne d'eau de pluie

- Bénéficiaire : personne domiciliée, pour le logement dans lequel elle est domiciliée (une seule citerne par adresse)
- Pour un achat d'une citerne à eau de pluie neuve, quelle que soit sa taille, avec facture d'achat datée entre le 1^{er} août et le 31 décembre 2020, d'un montant minimum de 25€ ;
- Montant de la prime : 25 Talents (1 Talent = 1 Euro)
- La prime est octroyée aux 200 premières demandes (selon l'ordre chronologique de réception)
- Procédure : remplir le formulaire se trouvant sur www.oln.be ou à l'Accueil de l'administration communale ; l'envoyer, avec la facture, au service Finances (Espace du Cœur de Ville, 2, à 1340 Ottignies). Un courrier vous permettra d'aller chercher vos Talents



environnement@oln.be - 010 / 43 62 51

Prime pour l'usage de voitures partagées

- Bénéficiaire : les utilisateurs de Cambio ou Wibee (les entreprises de voitures partagées actives sur le territoire communal), en ce compris les nouveaux abonnés
- Quand ? Entre le 1^{er} août et le 31 décembre 2020
- Montant : remboursement de 3 mois de frais d'abonnement et d'activation chez Cambio, chèque utilisation de 25€ chez Wibee. A concurrence de l'enveloppe budgétaire de 10.000€.
- Procédure : octroi directement par Cambio et Wibee



travaux@oln.be
010 / 43 62 00

Paiements des taxes et redevances

La Ville a pris des dispositions pour retarder l'envoi des avertissements-extraits de rôle (années 2019 et 2020) ainsi que des factures relatives aux redevances, tout en restant vigilante à ne pas faire face elle-même à des difficultés de trésorerie. Tout contribuable confronté à un problème de paiement peut contacter le directeur financier via l'adresse mail finances@oln.be ou au 010 / 43 60 60. Il analysera la demande en toute autonomie.

Les règlements sont publiés sur www.oln.be ou disponibles sur demande au 010 / 43 60 60 - finances@oln.be

Proximity

Sept lauréats.

Proximity est une campagne (organisée par la Ville, avec le Réseau Transition et Be Planet) qui entend soutenir les initiatives citoyennes et associatives en faveur de la transition écologique et solidaire, grâce à un partenariat « Commune-Citoyens-Associations-Entreprises ».

Suite à l'appel à projet lancé en mars, 15 candidatures ont été déposées, pour des projets couvrant diverses thématiques: le zéro déchet, l'alimentation durable, la mobilité, l'énergie, la biodiversité, l'économie circulaire...

Sept lauréats ont été sélectionnés le 8 juin, par un jury composé d'experts, de citoyens de la commune tirés au sort et d'un représentant de l'administration communale: Aer Aqua Terra, BRIKTRIE, Grainothèque, Jardins partagés, L'Arbre qui Pousse, Festival Maintenant, P'tit verger du Buston. Un budget de 15.000€ (dont 10.000€ of-



ferts par notre Ville) permettra de leur apporter une première aide.

Mobilisation, cet automne

Une nouvelle édition du festival Maintenant devrait s'organiser cet automne (à confirmer, en fonction de l'évolution de la crise du coronavirus).

Tous les candidats (lauréats ou non) qui répondent aux critères de recevabilité pourront y participer, aux côtés des citoyens, associations, organisations, commerçants, entreprises locales... Cela permettra

de nouer des partenariats, partager des expériences, du matériel, des compétences... et de profiter d'une campagne de financement participatif sur la plate-forme web de Proximity.

Citoyens, organisations, entreprises, vous souhaitez accompagner les projets et vous engager en faveur du climat et de la transition écologique? Renseignez-vous! ■



Plan Communal de Mobilité

L'enquête (clôturée) a pu se dérouler, malgré la crise sanitaire.

L'échevin de la Mobilité David da Câmara Gomes et le responsable du service Mobilité Benoît Van Calbergh se réjouissent d'avoir pu maintenir le processus de consultation populaire au sujet de l'actualisation du Plan Communal de Mobilité (PCM) de Louvain-la-Neuve, malgré la crise du covid-19.

Les documents de l'enquête ont été mis en ligne à la fin mars et sont restés disponibles, malgré la suspension des délais d'enquête par la Wallonie.

Une première réunion publique « physique », initialement prévue le 26 mars, a été reportée au début mai... puis transformée en présen-

tation électronique commentée, avec un support complémentaire vidéo.

« Cela a permis aux citoyens de comprendre les enjeux du PCM et de préparer la séance de questions/réponses qui allait suivre », explique Benoît Van Calbergh. « Cette réunion, prévue le 28 mai, a dû être reportée au 10 juin. Elle a également été transformée en séance virtuelle, pendant laquelle les habitants ont pu interagir avec les bureaux d'études. »

Le responsable du service Mobilité évoque un système ingénieux de mise à disposition préalable des questions sur un mur, à l'instar de certains réseaux sociaux, qui a

permis de préparer plus de 200 questions. Les réponses ont été retransmises en direct sur Youtube Live, via un système de vidéoconférence. « Cette manière innovante d'organiser les séances publiques - vu les circonstances - n'a reçu que des éloges. »

L'enquête est clôturée. Elle a permis d'obtenir les remarques d'une soixantaine de participants. Elles seront dépouillées et analysées dans les prochaines semaines.

« Nous tenons à remercier les participants de leur intérêt pour ce document d'orientation qui nous servira de guide durant les prochaines années, pour une meilleure mobilité. » ■



Bientôt 15 nouveaux tilleuls

Infrabel et la SNCB ont entamé des travaux du côté du parking de l'avenue des Villas et à hauteur de la zone « Kiss & Ride » de la gare d'Ottignies. Ces travaux impliquaient malheureusement l'abattage d'une rangée de 7 tilleuls remarquables. Ils seront remplacés par 15 tilleuls de Hollande.

Infrabel doit élargir la plateforme ferroviaire afin de pouvoir construire de nouveaux quais et poser de nouvelles voies, dans le cadre du chantier du RER à Ottignies-Louvain-la-Neuve.

Plusieurs travaux ont débuté du côté du parking de l'avenue des Villas :

- une modification du talus du parking SNCB (décaissement et évacuation des terres), qui devra reculer du côté de l'avenue des Villas
- la fermeture du sentier du Pont
- la réalisation d'une déviation provisoire du sentier de l'Athénée
- l'abattage de la rangée de 7 tilleuls remarquables

Un nouveau sentier du Pont sera aménagé, afin de garantir une liaison entre l'avenue des Combattants et le parking des Villas. Ce sentier sera élargi, éclairé, et bénéficiera d'un nouveau revêtement.

La jonction actuelle entre le sentier du Pont et le sentier de l'Athénée sera également réaménagée.

A la demande de la Ville, Tuc Rail/Infrabel s'est engagée à replanter 15 nouveaux tilleuls, afin de créer un rideau vert dans la nouvelle



Le chantier en cours, près du parking des Villas.

configuration du talus et des sentiers. Cela se fera dès que les conditions seront favorables à la plantation. Les tilleuls seront intégrés de la manière la plus harmonieuse possible au sentier de l'Athénée, suivant son nouveau tracé.

Réaménagement du pose/dépose

Parallèlement aux travaux du côté du parking des Villas, le « Kiss & Ride » de la gare d'Ottignies sera également réaménagé par la SNCB. Provisoirement, dans l'attente d'un plan d'aménagement complet du parvis de la gare.

Les flux d'entrée et sortie des voitures seront repensés. Le nombre de places de stationnement 30 minutes sera réduit. Cet aménagement permettra de séparer les trafics (chantier/ usagers de la gare).

Les places PMR et les voitures partagées seront déplacées. Un espace dédié exclusivement aux vélos sera aménagé, avec une zone sécurisée agrandie. Le nombre d'emplacements pour vélos libres sera lui aussi augmenté. ■



contact@infrabel.be

Espace Public Numérique

La crise du covid-19 a révélé des inégalités dans l'accès aux outils informatiques. C'est pourquoi la Ville relance les formations et ateliers d'apprentissage, à l'Espace Public Numérique (EPN, boulevard Martin 13, à Ottignies).

De nouvelles formations sont proposées, notamment sur la sécurisation des données et le stockage de celles-ci.

Programme complet sur www.o1n.be. Inscriptions: 010 / 43 64 84 (dès le 24 août) ou epn@o1n.be.

L'EPN vous donne également accès aux ordinateurs pour vos activités informatiques quotidiennes (accès mails, recherche sur internet, dossiers en ligne...).

Les formations ont lieu du lundi au jeudi de 9h30 à 11h30 ;

l'accès libre, le mardi de 17 à 19h, le mercredi de 14 à 16h et le vendredi de 9h30 à 11h30.

Une carte d'accès (au prix de 5€) donne droit à dix heures de formations ou d'accès libre. Elle est en vente à l'Accueil de l'administration communale (Espace du Cœur de Ville, 2, à Ottignies. Tous les jours, de 8h30 à 16h).

Pour un lac calme et propre

Merci de respecter les dispositions de l'arrêté de police, au sujet des barbecues, de la consommation d'alcool et de la musique: pas au-delà de 22h!

Le lac de Louvain-la-Neuve, propriété de l'UCLouvain, est connu pour être un endroit paisible où il fait bon se ressourcer et se balader.

Depuis plusieurs années, lorsque les températures deviennent agréables ou le sont encore, s'est instaurée une pratique de rassemblements sur les bords du lac.

Au printemps 2017, la police y a constaté des troubles divers: tapage diurne et nocturne, dépôts clandestins, troubles à l'ordre public, consommation problématique d'alcool... Des mesures de prévention et de sensibilisation ont alors été mises en place par la Ville et la police afin de limiter ces troubles.

Elles n'ont malheureusement pas eu l'impact escompté.

Pour que le lac conserve son attrait, il est alors devenu nécessaire de préciser - dans un outil réglementaire - les comportements jugés problématiques, à endiguer.

Un nouvel arrêté de police a été rédigé cette année, pour permettre aux riverains, promeneurs et autres usagers du lac de continuer à bénéficier d'un environnement propre, paisible et accueillant. Il est applicable jusqu'au 20 octobre.

Il prévoit que les rassemblements informels sont tolérés sur les terrains ouverts et accessibles au public bordant le lac, pour autant

qu'ils respectent les mesures dictées par le Conseil National de Sécurité dans le cadre de la lutte contre la propagation du covid-19.

Comme l'an dernier, l'utilisation de barbecues (pour autant qu'ils soient pourvus d'un matériel portatif), la détente et/ou la consommation d'alcool, l'écoute de musique non amplifiée, sont tolérées sur le site du lac entre 10 et 22h et interdites en dehors de ce créneau horaire. La diffusion de musique amplifiée y est, elle, strictement interdite, à toute heure du jour et de la nuit.

En cas de débordement ou d'incidents perturbant l'ordre public, ces rassemblements pourront être interdits. ■

Participez à «Sharepair»

Un projet européen pour vous aider à réparer vos équipements électriques et électroniques.

Interreg
North-West Europe
SHAREPAIR



- 7 pays — 4 villes pilotes — 21 partenaires
- Budget total: € 7.84 m (€ 4.7 m < EU)
- Durée: 2020-2023



Objectifs: réduire la quantité de déchets provenant des équipements électriques et électroniques, en renforçant le travail des organismes de réparation et en partageant les solutions développées pour mieux guider les citoyens dans leurs décisions.



infrastructure de soutien numérique pour les citoyens engagés dans l'économie de la réparation, et en incitant d'autres à se joindre à cette démarche.

Outre la création d'une cartographie des services de réparateurs locaux (professionnels, repairs cafés), des outils numériques d'aide à la réparation seront développés: application d'aide à la réparation par les citoyens, base de données open-source de pièces de rechanges imprimables en 3D, partage des meilleures pratiques valorisées via des «wikis»...

Panel de citoyens

Pour assurer une bonne adéquation des solutions développées avec les besoins réels des citoyens, la MDD lance une campagne de recrutement pour constituer un panel d'une centaine de citoyens. Les habitants d'Ottignies-Louvain-la-Neuve qui en feront partie s'engagent à tester les solutions développées et à partager leurs expériences. ■

Votre appareil électrique ou électronique ne fonctionne plus. Le réparateur vous fait payer cher son déplacement, ausculte rapidement l'appareil et vous dit que l'achat d'un nouveau modèle vous coûtera moins cher qu'une réparation.

Vous avez déjà vécu cette situation? La Maison du Développement Durable (MDD) vous invite à partager votre expérience avec d'autres citoyens, le 6 octobre, à 19h30, en la salle Forum

de l'antenne communale de Louvain-la-Neuve (voie des Hennyuyers). Ce sera l'occasion de vous présenter les objectifs du projet européen «SHAREPAIR», dont la MDD est partenaire avec notre Ville, l'Ecole polytechnique de l'UCLouvain, le laboratoire de fabrication «Makilab» de Louvain-la-Neuve, la coopérative à finalité sociale Cyréo...

«SHAREPAIR» vise à réduire les déchets d'équipements électriques et électroniques en développant une

Tom & Co *Court-St-Etienne*

Votre animal et vous

Ouvert du lundi au samedi de 9h à 18h30

Beauty
Salon de toilettage et de soins | Tom&Co

Toilettage sur rendez-vous au 0479 / 46 17 53

 Livraison à domicile
  Lecteur de puce
  Test qualité eau
  Coupe Griffes
  Gravure-médaille
  Tom&Care

Av. des Métallurgistes 10, 1490 Court-Saint-Étienne
Tel: 010/61 37 01 - www.tomandco.be

Suivez-nous sur Facebook | Tom&Co Court-Saint-Etienne

BUREAU COMPTABLE BASECQ

BUREAU COMPTABLE BASECQ

be. tax advisors accountants

Bureau de Grez-Doiceau :
Chaussée de Wavre, 179
Tél : 010 84 26 26

Bureau de Jodoigne :
Avenue des Commandants Borlée, 10
Tél : 010 77 52 00

www.comptabilite.be | info@comptabilite.be

VITRERIE VGR8

Glaverbel • St Gobain
Réparations • Remplacements

Verres clair et imprimés
Adaptation de doubles vitrages dans châssis existants
Agrée Ethias et Fortis

Rue de Méruvaux 1A
1490 Court-St-Etienne
Tél. 010 61 58 57
Fax 010 61 24 97
vgr8@skynet.be

SPORT CULTURE

ECOLE DE NATATION AQUAGYM - ECOLE DE JUDO

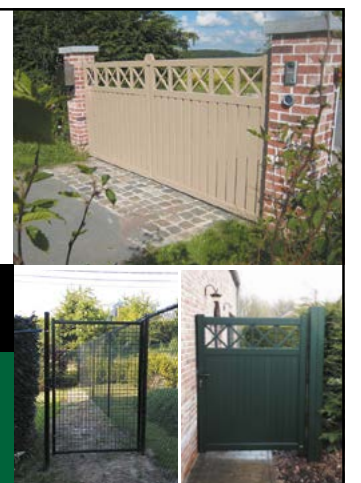
www.sport-culture.be 0476 84 86 54

SPRL BERGER - DRAYE

TOUT POUR VOTRE CLÔTURE

CLÔTURES & PORTAILS

www.berger-draye.be - draye_vincent@hotmail.com
Rue aux Fleurs, 9 - 1341 Cérroux-Mousty - Tél. : 010.61.81.61



Quatre logements

A la disposition des personnes fragilisées par la crise du covid-19.

Suite à la crise du covid-19, de nombreuses personnes ont rencontré des situations sociales compliquées (précarisation, violences intrafamiliales...). Pour les aider, le CPAS d'Ottignies-Louvain-la-Neuve a équipé quatre logements, en partenariat avec des acteurs locaux.

Deux logements ont été meublés dès le mois de mars : un logement d'urgence du CPAS prioritairement pour des sans-abris ; un autre -

mis en gestion auprès de la SLSP «Notre Maison», inoccupé - repris temporairement par le CPAS et confié à la Maison Maternelle du Brabant wallon pour y loger des mères seules avec enfant(s).

Sans autres possibilités d'hébergement, le CPAS s'est tourné vers la Ville, qui possédait deux logements momentanément vides, mis en gestion auprès de Notre Maison. Ces deux logements ont également été mis en location

auprès de la Maison Maternelle, selon un partenariat innovant et efficace : mise à disposition par la Ville, aménagement par le CPAS (avec l'aide de la Croix-Rouge locale), financement par la Province. Les six maisons d'accueil du Brabant wallon y auront accès, dont la Maison Maternelle.

«Une belle collaboration pour le mieux-être de toute une population», se félicite la présidente du CPAS Marie-Pierre Lambert-Lewalle. ■

Acheter malin, gérer son budget

Le GAPS (Groupe d'Appui de Prévention du Surendettement) du CPAS a pour objectif de donner un maximum d'informations aux particuliers pour qu'ils soient des consommateurs avertis. Il peut aussi permettre d'éviter l'apparition d'une situation de surendettement ou en limiter les effets.

Le GAPS s'adresse à tous les habitants de notre ville intéressés

par la question du budget et de la consommation. Le public n'est donc pas restreint aux bénéficiaires du CPAS et/ou du service de Médiation de dettes.

Voici les dates et thèmes des réunions, de 9h30 à 12h à Ottignies (chaussée de La Croix, 10) : 27 octobre (Comment gérer son budget?), 10 novembre (Mon logement - mon portefeuille), 24 novembre (Mes déplacements - mon

portefeuille). Séance d'information le 20 octobre à 10h, à la même adresse.

Il est possible de s'inscrire à l'ensemble du module ou à certaines animations seulement.

C'est gratuit! ■



010 / 43 65 12
mediationdedettes@cpas.olln.be

Un ordinateur pour 25€

Le CPAS bénéficie de nouveaux ordinateurs.

Le matériel qui a été remplacé est toujours fonctionnel.

Ainsi, 60 ordinateurs - avec écran, clavier et souris - pourront être acquis au prix de 25€, par les personnes qui bénéficient d'un accompagnement social auprès du service social du CPAS. Ce

montant comprendra une carte d'accès à l'Espace Public Numérique, pour ceux qui le désirent.

Cet avantage est octroyé dans le cadre des «mesures covid» de la Ville.

La demande est à introduire à l'Accueil du CPAS : 010 / 43 65 11 (dès la fin septembre).

Cap 48

Les bénévoles de Cap 48 (cette opération de récolte de fonds pour financer les projets de plus de 100 associations actives dans le domaine du handicap et de l'insertion des jeunes) vous solliciteront du 2 au 11 octobre prochains.

Merci de leur réserver un bon accueil.



Fête du déconfinement

Le 10 juillet, les habitants et le personnel du Chenoy (Ottignies) ont lâché des ballons blancs en souvenir des résidents décédés ces quatre derniers mois. Ils ont aussi célébré la vie, avec des ballons de couleur.



Denise Rigaux a souhaité à chacun de conserver l'espoir.



Béatrice Pironet a levé son verre à la santé de tous.

Des ballons blancs pour dire au revoir aux résidents qui nous ont quittés pendant le confinement, des ballons de couleur pour célébrer la vie.»

Elle était émue, la directrice de la résidence du Chenoy Aurélie Verdonck, en expliquant à l'échevin de la Santé Benoît Jacob, et à la presse, le sens des deux lâchers de ballons organisés le 10 juillet.

«Nous avons voulu fêter la fin du confinement. Les résidents sont tellement heureux de se retrouver, après ces longues semaines passées dans leurs chambres.»

Comme ailleurs, on a eu peur au Chenoy, mais les mauvais jours sont passés. Les contacts sont à nouveau possibles, même si la consigne reste de se rencontrer en dehors des chambres, pour éviter les lieux confinés.

Les ballons blancs se sont élevés vers le ciel, emportant des messages adressés aux 13 personnes malheureusement décédées ces quatre derniers mois (dont 6 du covid-19).

«Nous avons eu 33 personnes contaminées, 27 sont guéries et

vont super bien! Il fallait le faire savoir aussi», poursuit la directrice. «Des cartes avec notre adresse Facebook ont été accrochées aux ballons de couleur. Les personnes qui les trouveront sont invitées à nous envoyer un petit mot.»

Les membres du personnel ont été applaudis. Une vingtaine d'entre eux ont été malades, mais les équipes ne se sont jamais retrouvées en sous-effectif et ont pu assurer la prise en charge habituelle, garder le contact avec les familles...

Soulagés et reconnaissants

Jean Lheureux, qui réside au Chenoy depuis 5 ans, a prononcé un discours en partant du «J'ai fait un rêve» de Martin Luther King. Il retrouvait ses amis décédés parmi les anges du paradis.

«Parler de la mort, ce n'est pas facile», nous dit-il. «Malgré toutes les précautions, l'isolation totale, il y a eu des malades et des décès dans notre maison, mais moins que dans d'autres établissements. Je voulais remercier le personnel qui a fait tout son possible, en évoluant dans l'inconnu, au jour le jour. Et toujours avec le sourire. Ils sont exceptionnels, on ne le dit pas assez.»

Le résident nous explique que pendant le confinement, il a beaucoup lu, écouté de la musique, regardé la télévision et pris des nouvelles des membres de sa famille par téléphone, pour s'assurer que tous allaient bien, et les rassurer. Il se réjouit à l'idée de pouvoir bientôt passer un dimanche chez sa fille.

«Je ne comprends toujours pas que notre société hyper technologique, où on parle d'aller sur mars, n'a pas été capable d'arrêter ce virus avant qu'il ne dévaste autant de populations.»

Denise Rigaux a aussi pris la parole, pour souhaiter à chacun de conserver l'espoir. Avec beaucoup de courage et de patience, tout finit par s'arranger.

La Limelettoise Irma Charlier a versé de nombreuses larmes. Elle est impatiente de revoir son petit-fils. «Ce confinement était long. Heureusement, beaucoup d'amies de mon quartier m'ont téléphoné. Et le personnel est très gentil.»

Les résidents ont levé leurs verres à la santé de tous, et dévoré un nombre impressionnant de petits gâteaux. Un réconfort bien mérité! ■



Sacs biodégradables pour les déchets de jardin

L'évacuation des déchets de jardin peut poser problème aux personnes âgées (à partir de 65 ans) ou handicapées. La Ville a décidé de leur accorder, gratuitement, une cinquantaine de sacs biodégradables d'environ 60 litres.

Conditions pour en bénéficier :

- avoir un jardin
- le revenu globalement imposable (exercice d'imposition 2019-revenus 2018) ne doit pas dépasser 19.335,92€ (*) augmentés de 3.579,60€ (*) par personne à charge ou cohabitante.
- (*) intervention majorée – moyenne des plafonds année 2019 (BIM)

Les demandes, au moyen du présent formulaire, sont à introduire auprès du service Activités et Citoyen – Affaires sociales – Espace du Cœur de Ville, 2 à 1340 Ottignies, jusqu'au 29 octobre 2020, du mardi au jeudi de 9 à 11h – où les sacs pourront être retirés. Info : 010 / 43 61 76

NOM, prénom du chef de ménage :
Numéro national :
Rue N° Bte
Code postal
N° de tél. :

**La demande est accompagnée du dernier avertissement extrait de rôle relatif à l'imposition 2019, revenus 2018 de tous les membres repris dans ma composition de ménage.
Et suivant la situation, de l'attestation prouvant le handicap du chef de ménage ou conjoint.**

Je soussigné (e),
m'engage à déposer, dans les sacs biodégradables, des déchets uniquement organiques.

Certifié sincère et véritable.

Date et signature :

Le document est également téléchargeable sur notre site www.olln.be/ristournes

« Viva for life » 2020

Soucieuses d'aider les enfants en difficulté, les mamies de la Résidence du Moulin ont imaginé un défi « Viva for life 2020 » : se faire parrainer pour tricoter un nombre impressionnant d'écharpes pour enfants, qui seront offertes aux associations soutenues par « Viva for life ».

La crise sanitaire a compliqué le projet mais n'a pas entamé l'enthousiasme des mamies. Les « tricot-papote » annoncés n'ont pas pu avoir lieu, mais nous gardons l'espoir de pouvoir en réaliser quelques-uns dès septembre, ainsi qu'un événement festif de clôture en novembre.

Tout le monde peut aider les mamies en tricotant ou en parrainant les écharpes ! Pour faire un don ou parrainer une écharpe (5 ou 10€), vous pouvez verser sur le compte de l'association « Les copains du Moulin » BE19 0004 5951 9312 avec la mention « pour Viva for life 2020 ». L'argent récolté sera intégralement versé à « Viva for life ».



benedicte.gabriel@cpas.olln.be - mj.perot@skynet.be

Nos séniors photogéniques

En page 13 de notre Bulletin communal de juin, vous avez apprécié les photos des mamies fleuries par la Ville.

Hélas, nous avons oublié la légende qui devait les accompagner. Il s'agissait des photos des habitantes des résidences de Lauzelle (au centre), du Chenoy et Malvina (autour).

Nous remercions encore les modèles, et les photographes ! De magnifiques photos, qui ont fait chaud au cœur à la sortie du confinement.



AD Limal



**MERCI
PRENEZ SOIN DE VOUS !**

DELHAIZE

Du côté
DE LA VRAIE VIE,
AD EUX PAS
de chez moi !

AD DELHAIZE Limal « Chez Darche » • Tél. 010 42 03 03

HORAIRE - ouvert tous les jours :

Du lundi au samedi de 8h30 à 19h • Dimanche et jours fériés de 8h à 12h

A donner!

Un petit meuble, quelques livres ...



Vous souhaitez organiser un vide-grenier ou un don d'objets devant chez vous? Pourquoi pas? Beaucoup en ont pris l'initiative, pendant le confinement.

Attention cela dit: si vous exposez des objets sur la voie publique, vous êtes tenu d'introduire une demande d'autorisation d'occupation temporaire du domaine public. Le plus simple est donc d'exposer les objets

sur votre propriété privée, et de ne pas les y laisser trop longtemps: personne ne rêve d'emporter un livre sale ou abîmé par la pluie.

De manière générale, rappelez-vous qu'il est interdit de stocker des déchets qui nuisent à la propreté ou qui constituent un danger pour l'environnement (art 107 de notre Règlement de police: Stockage des déchets et composts). Et que sont considérés comme dépôts clandestins sur la voie publique ou les endroits privés accessibles au public, tous les dépôts non conformes aux modalités prévues par le Règlement et les informations officielles de la Ville (art 108).

Collecte des encombrants à domicile

Avant de jeter un objet en bon

état, pensez toujours au réemploi: essayez de le revendre, ou offrez-le à quelqu'un dans votre entourage, une école, un mouvement de jeunesse, une entreprise d'économie sociale (voir www.res-sources.be) ou encore à la Donnerie: <https://listes.agora.eu.org/listinfo/donnerie>

Si au moins 25% de vos déchets sont réutilisables, l'enlèvement (au rez-de-chaussée) peut être réalisé par la ressourcerie Resto. Il est gratuit. Pour prendre RDV: 067/68 55 10. <https://restor.be/collecte/>

Si vos déchets sont non réutilisables, vous payez 5€/m³ (max 3m³ par enlèvement) et la Ville prend en charge le surplus (estimé à 15/20€ par enlèvement). Pour prendre RDV: 0800/49057. ■

Nettoyage de la Dyle

Du 23 au 27 août, un chantier de nettoyage de la Dyle est organisé avec Aer Aqua Terra. Inscriptions : <https://aeraquaterra.wordpress.com>

Plus de propreté dans la ville

Initialement prévu au printemps, le grand nettoyage «Be WaPP» a été reporté en septembre. Venez nous donner un coup de main pour une ville plus propre:

- le jeudi 24 septembre, à 13h, Grand-Place de Louvain-la-Neuve
- le vendredi 25 septembre, à 18h, place de Céroux
- le samedi 26 septembre, à 11h, au potager du Cœur de Ville d'Ottignies
- le samedi 26 septembre, à 15h, au Petit maga du Bauloy
- le dimanche 27 septembre, à 11h, place de l'église de Mousty

Une citerne à eau de pluie

Chaque Belge utilise 100 litres d'eau potable en provenance du réseau de distribution, pour sa consommation quotidienne. Près de la moitié peut être couvert par de l'eau de pluie (nettoyage et arrosage: 9% de la consommation; eau pour les toilettes: 31% de la consommation; machine à laver: 12% de la consommation).

Dans le cadre des mesures d'aide «covid-19», la Ville consacre un budget de 5000€ pour soutenir l'installation de citernes à eau de pluie sur son territoire (lire en page 24).

Balade nature

La faune et la flore du lac de Louvain-la-Neuve, vers le quartier de Moulinsart. Le mardi 18 août, de 17 à 19h30. RDV à la petite maison du lac (au bord du lac).

Distribution de graines

Le service Environnement profitera des Journées du Patrimoine pour distribuer des graines en soutien à l'autonomie alimentaire et ainsi encourager les citoyens à transformer un petit espace de leur jardin en potager. RDV au rond-point du Buston les samedi 12 et dimanche 13 septembre, de 13 à 14h30.



environnement@olln.be
010 / 43 62 00



Ici commence la mer

Une simulation de pollution dans la Dyle.



L'échevin de l'Environnement Philippe Delvaux découvre les macarons « Ici commence la mer ».

Les pompiers étaient à Ottignies le 22 juin, pour créer le problème!

« Pas de panique, il s'agit d'une pollution naturelle, 100% biodégradable, à base de cassis », rassure Isabelle Delgoffe, de la Cellule de Coordination du Contrat de Rivière Dyle-Gette.

Les pompiers sont entrés dans l'égout situé à l'arrière du centre commercial du Douaire, pour y déverser un liquide « couleur cassis », afin que le public présent puisse en suivre le trajet en direction de la Dyle.

« Beaucoup de gens n'imaginent pas le cheminement des eaux depuis les avaloirs jusqu'à la mer; il y a tellement peu de visibilité », regrette le président du Contrat de Rivière Marc Bastin. « Nous voulons prévenir avant de sévir - les mégots, peinture, graisse de friture... jetés dans l'avaloir arrivent dans la rivière, puis dans la mer - mais si on doit sévir, on sévira. »

Le président du Contrat de Rivière reconnaît cependant la difficulté, pour les agents « constatateurs », de retrouver le fumeur qui a jeté son

mégot dans l'avaloir, ou le frituriste sa graisse de friture.

Les mégots, les huiles... mais aussi les lingettes encore trop souvent jetées dans les toilettes!

« Les stations d'épuration traitent les eaux usées, pas les déchets. Les déchets doivent être jetés dans la poubelle! », insiste Nathalie Florin, en charge de la communication de la Société Publique de Gestion de l'Eau (SPGE).

« Ici commence la mer »

La simulation de pollution s'est déroulée dans le cadre de la campagne de sensibilisation « Ici commence la mer » de la SPGE et du Contrat de Rivière: plus de 1000 macarons (en pierre de lave) émaillés, symbolisant une bouée, ont été placés aux abords des avaloirs, partout en Wallonie (10 à Ottignies, Limelette et Céroux-Mousty). Pour rappeler aux distraits de ne rien jeter dans les avaloirs.

L'intercommunale inBW – qui gère 36 stations d'épuration dans notre province, pour traiter un peu plus de 90% des eaux usées – constate entre 20 et 30 pollutions, chaque année. A cause desquelles les eaux

qui sont rejetées à la rivière ne sont pas aussi bien traitées qu'elles devraient l'être.

« Les boues polluées ne peuvent pas être utilisées en agriculture. Elles doivent être incinérées », explique le président de l'inBW Christophe Dister. « Ce qui représente un double coût pour la population, qui assume le coût vérité de l'assainissement. ».

Curieux de découvrir les macarons placés par les ouvriers communaux aux alentours du pont de la Dyle, l'échevin de l'Environnement Philippe Delvaux a rappelé que la Ville avait mené une action similaire en janvier, avec l'UCLouvain, en fixant des plaques « Ici commence le lac » à côté d'une cinquantaine d'avaloirs de Louvain-la-Neuve.

« L'eau est une préoccupation essentielle dans notre Programme Stratégique Transversal et se décline à différents niveaux: la réduction de la consommation, le raccordement au réseau d'égouttage public pour les habitations qui rejettent encore leurs eaux usées dans la Dyle, la poursuite de l'aménagement de la promenade « Les berges de la Dyle », la prévention contre les inondations... », a énuméré l'échevin, avant d'annoncer que parmi les mesures prises pour aider les habitants qui ont souffert de la crise du covid-19, le Collège a prévu une prime de 25 talents, la monnaie locale, pour l'acquisition d'une citerne à eau de pluie. ■



Peu d'eau dans le lac ?

Ce n'est pas grave !

Les habitués de la Rêverie du Promeneur solitaire l'ont constaté : au début de l'été, le niveau du lac a fortement baissé.

«*Ce n'est pas grave*», rassure Arnould Morize, responsable du Service de gestion du patrimoine - Espaces extérieurs (GPEX) de l'UCLouvain. «*J'y vois le résultat d'une combinaison de plusieurs facteurs : l'infiltration, l'évaporation... et le fait que l'UCLouvain a cessé son activité de pisciculture, qui rejetait 300m³ d'eau par jour, dans le lac.*»

Nouvelle ouverture

L'UCLouvain, propriétaire du lac, a profité de la dernière mise en assec pour faire réaliser - en septembre 2019 - une ouverture supplémentaire au niveau du moine (ce dispositif qui permet de réguler la hauteur de l'eau), afin de permettre des vidanges partielles du lac.

«*Les vidanges partielles ont ceci d'intéressant qu'elles permettent de réduire le niveau de l'eau de plus de 70% (pour procéder à l'entretien et aux réparations des berges), en conservant une poche pour les poissons près du moine. Lors d'une mise en assec totale, les poissons doivent être démenagés, ce qui mobilise énormément de monde*», explique Arnould Morize.

Les spécialistes du GPEX ont constaté une fuite, dès la remise sous eau. La faute à la pale sensée obstruer la nouvelle ouverture : elle n'était pas étanche, l'eau s'écoulait vers la Malaise.

Il a fallu revidanger, pour réparer la pale. Après quoi, le lac a retrouvé son niveau normal, en décembre. Mais dès le mois de mars, le niveau s'est mis à baisser à nouveau. Frustration !

«*Un moment, nous avons pensé que la couche d'argile (étanche) avait pu être blessée lors des travaux effectués pendant l'assec. Nous ne pouvons pas l'exclure - de la vase a été raclée à certains endroits pour*



Au début de l'été, le niveau du lac de Louvain-la-Neuve a fortement baissé.

être déposée à d'autres - mais c'est peu probable. Notre sous-traitant avait déjà travaillé dans le lac auparavant, il nous a toujours donné entière satisfaction.»

Si la cause de la diminution du niveau du lac est celle-là, les choses reviendront vite à la normale, avec le dépôt d'alluvions qui colmateront la blessure éventuelle.

Chaleur = évaporation

Nous en avons profité pendant toute la durée du confinement : il a fait très beau. La chaleur inhabituelle pour la saison a accéléré le processus d'évaporation. Combiné au phénomène (naturel) d'infiltration, cela peut expliquer la baisse du niveau de l'eau.

Arnould Morize rappelle en outre que l'activité de pisciculture de l'UCLouvain (à Blocry) a cessé en 2018. Elle rejetait 300m³ d'eau par jour dans le lac, ce qui compensait l'infiltration.

«*Le confinement a vu s'interrompre beaucoup d'activités au sein de l'université, qui rejetaient peut-être aussi de l'eau : activités de recherche, refroidisseurs qui ont tourné au ralenti...*»

Le responsable du Gpex n'est pas inquiet. Il faut s'attendre à ce que le niveau du lac fluctue de plus en plus, vu les épisodes de sécheresse à répétition.

«*Ce n'est pas du tout un problème pour un bassin d'orage, au contraire. S'il y a moins d'eau dans le lac, il pourra en retenir davantage en cas d'orage... puisque le réservoir sera plus grand.*»

En terme de biodiversité, certaines espèces en souffriront peut-être, mais d'autres en profiteront : les hirondelles (davantage de vase, c'est plus de matière pour faire des nids), les petits échassiers...

«*Nous sommes vigilants ! L'UCLouvain en transition a constitué un groupe de travail sur la biodiversité, au début 2020, qui sera chargé de suivre l'évolution de nos différents espaces verts.*»

Pas de pêche

Quant aux poissons : quelques gardons et rotangles ont retrouvé les eaux du lac en janvier, mais la grande partie, qui n'a pas pu être remise dans le lac avant le confinement, le sera entre décembre et février prochains, quand les températures seront moins élevées et en dehors de la période de reproduction.

La convention passée avec le club «*Les pêcheurs de la Malaise*» est arrivée à échéance et n'a pas été renouvelée jusqu'ici. Il n'y a donc pas de pêche dans le lac pour le moment. ■

BigMat

BIEN PLUS QUE DES MATÉRIAUX

Venez découvrir les dernières tendances
carrelages, sanitaires, bois et peintures



BIGMAT GREZ-DOICEAU, bien plus que des matériaux

Chaussée de Wavre 362, 1390 Grez-Doiceau • 010 84 15 28
infogrez@bigmat.be • www.bigmatgrezdoiceau.be

Showroom

de 8h30 à 18h du lundi au vendredi et le samedi de 8h30 à 13h

Comptoir matériaux

de 6h30 à 18h du lundi au vendredi et le samedi de 7h à 13h

FD

FUNÉRAILLES *DEBROUX* SPRL



FUNERARIUM À OTTIGNIES

Incinération - Fleurs en soie
Organisation de funérailles pour tout budget

Avenue des Combattants, 26 - 1340 Ottignies
www.funeraillesdebroux.be

Tél : 010/ 41 42 91

atelier
théâtre
Jean Vilar
LOUVAIN-LA-NEUVE

SAISON 2020-2021
27 SPECTACLES - 12 CRÉATIONS

Notre-Dame de Paris
Raymond Devos
Alexis Michalik
La Vraie Vie
Molière
Geneviève Damas
Strach - a fear song
Jean-Michel d'Hoop
Le Champ de bataille
Les Parapluies de Cherbourg
D'autres vies que la mienne
...

ABONNEZ-VOUS !
0800 25 325
WWW.ATJV.BE

Avec l'aide de la Fédération Wallonie-Bruxelles. Photo © Greg Rakozj



La Libre

lavenir.net

PROXIMAG

tvcom

snhpode

La 1ere



Découvrez les saisons

Au Jean Vilar

Le Théâtre Jean Vilar commence sa remise à neuf. Néanmoins, c'est une belle saison qui s'annonce, avec 27 spectacles, de septembre à mai.

Elle débutera avec un spectacle événement : Festen. Chaque soir, 100 spectateurs partageront le repas de la famille Klingenfelt, sous un chapiteau confortable et majestueux installé au Bois des Rêves.

Autres rendez-vous à ne pas manquer : Notre-Dame de Paris, revu par Thierry Debroux et Edmond, la pièce aux 5 Molières qui sera proposée au Centre culturel d'Ottignies dans une version 100% belge.

Près de la moitié des spectacles proposés cette saison ont été écrits par des auteurs belges (Adeline Dieudonné, Jérôme Colin, Geneviève Damas...). Mais aussi : de grands noms français, de la musique (avec la comédie musicale Les Parapluies de Cherbourg et NinaLisa), cinq spectacles pour enfants durant les vacances de Noël... et toujours

une multitude d'à-côtés : rencontres avec les artistes, lectures, mises en bouche d'avant-spectacle, ateliers voix et d'écriture, animations pour les enfants...

Puisque le Théâtre Jean Vilar débute sa transformation, c'est dans divers lieux de Louvain-la-Neuve et d'Ottignies que se tiendront les représentations : Théâtre Blocry, Aula Magna, deux chapiteaux, Centre culturel d'Ottignies, Ferme du Biereau et la salle de l'IAD Théâtre... Les spectateurs seront accueillis dans le respect des mesures sanitaires requises.

La plateforme de réservation en ligne a changé, pour offrir aux spectateurs un outil plus clair et efficace : www.atjv.be

Au Centre culturel

Découvrez la nouvelle saison du Centre culturel sur le site www.poleculturel.be : 28 spectacles à voir en famille ou entre amis.

De l'humour (Fabrizio Rongione, François Morel), de la musique (Festival Musiq'3 Brabant wallon, SITARDUST, Concertino all'Alba...),

du théâtre d'objets (Frankenstein), du cirque (Burning) ... mais aussi des textes forts (Traces, Un fait divers), des auteurs de la Fédération Wallonie Bruxelles (Laurence Vielle, Adeline Dieudonné, Caroline Lamarche...), une ouverture au monde.

Ce sont aussi de nombreuses collaborations avec les différents opérateurs culturels de la ville et du Brabant wallon, dont deux créations (L'errance de l'hippocampe et La vraie vie) avec l'Atelier Théâtre Jean Vilar.

C'est encore des expositions, des projets d'éducation permanente, un cinéclub, plusieurs festivals... ■



Au Musée L

Le Musée L (place des Sciences, à Louvain-la-Neuve) propose l'entrée gratuite pour tous, chaque 1^{er} week-end du mois, jusqu'en décembre 2020 (sur réservation).

De nombreuses activités sont organisées pour les familles, en plus d'un nouveau carnet de jeux disponible gratuitement à l'Accueil, pour permettre aux enfants de 6 à 12 ans de visiter autrement le musée.

• «Art dans la ville», le mercredi 19 août de 14 à 15h30

Au départ du Musée L et des œuvres d'art visibles sur sa façade

et à proximité, un guide emmène les familles à la découverte de l'art dans la ville. Pour les 7-12 ans accompagnés de leurs parents/grands-parents. Gratuit.

• «Au musée, en famille», le mercredi 16 septembre de 14 à 15h30

Ensemble, petits et grands s'émerveillent devant les richesses du musée. Au travers d'activités ludiques et créatives, chacun peut observer, imaginer et rêver. Pour les 7-12 ans accompagnés de leurs parents/grands-parents. 5€/personne (entrée au musée comprise).

Les ateliers créatifs hebdomadaires «Enfant'Art» pour les 7-12 ans reprennent le mercredi 23 septembre. 6€ par séance (formule à l'abonnement pendant toute l'année scolaire).

D'autres dates à retenir : le 17 septembre, à 18h : visite guidée de la collection des moulages de l'UCLouvain ; le 18 septembre, de 13 à 14h, visite guidée «Picasso, graveur».

Toujours sur réservation.

Place aux Artistes

Pas de Louvain-la-Plage cet été (pour cause de crise sanitaire), Place aux Artistes!

Les opérateurs culturels d'Ottignies-Louvain-la-Neuve ont le sourire. Grâce à un subside provincial qui devrait s'élever à 25.000€ (dans le cadre de l'opération «Place aux Artistes», pour soutenir le secteur artistique fortement touché par la crise du covid-19), complété d'un budget de 20.000€ dégagé par la Ville (suite à l'annulation de Louvain-la-Nouvelle et de la Fête de la musique), ils ont remis les artistes du Brabant wallon au travail.

«J'ai senti un véritable soulagement, quand je les ai appelés pour les en informer», explique Gabriel Alloing, le directeur de la Ferme du Biéreau. «Ils n'ont pas la sécurité d'un salaire qui tombe tous les mois.»

Saule, Karin Clercq, Balimurphy, Simon Laffineur, Grégoire Dune, Lisza, Simon Bertiaux, Clara Schmidt, Marie Laduron... animent tous les coins de notre ville, jusqu'au 30 août.

Au programme: concerts-balades au Bois des Rêves, séances de cinéma en plein air, théâtre, livres suspendus dans les arbres, cirque équestre, déambulation dans Louvain-la-Neuve, caravane-guinguette itinérante, crieuse publique au marché d'Ottignies, marionnettes, contes... 42 activités au total, certaines proposées plusieurs fois, la plupart accessibles gratuitement aux enfants de moins de 14 ans et au prix de 5€ pour les adultes.

«Ce projet ambitieux a été monté en 15 jours-3 semaines», constate l'échevin de la Culture David da Câmara Gomes. «Les opérateurs du Pôle culturel du Brabant wallon se sont mis autour de la table pour imaginer une saison d'été complète, diversifiée, accessible à tous.»

L'échevin remercie la bourgmestre,



Les opérateurs culturels d'Ottignies-Louvain-la-Neuve ont remis les artistes du Brabant wallon au travail, cet été.

le service des Fêtes et Manifestations, et la police, qui ont revu leur façon de travailler pour octroyer les autorisations dans un délai plus court qu'habituellement.

«C'est exceptionnel et ne constitue en aucun cas un précédent, mais c'est la preuve d'une volonté commune de pouvoir offrir un beau programme d'été à nos habitants.»

Uniquement sur réservation

«Il est impératif de s'inscrire (et de respecter son engagement), puisque le public est limité à 30, 50, voire 70 personnes, suivant les activités», signale Le directeur du Centre culturel Etienne Struyf. «Nous prévoyons d'aller dans les quartiers et dans les plaines de jeux communales. En respectant les mesures de sécurité (NDLR: port du masque obligatoire à partir de 12 ans, sauf si les consignes devaient changer).»

Le directeur de la Ferme du Biéreau Gabriel Alloing se réjouit de l'organisation d'une formule «KidZik» le 29 août (9€ la place, pour tous) et de l'installation d'un piano en mode «accès libre» dans le centre commercial de L'esplanade.

Il y restera 14 mois. «Des concerts auront lieu une fois par mois, le vendredi ou le samedi à 17h.»^(*)

La directrice de l'Atelier Théâtre Jean Vilar Cécile Van Snick évoque le programme du «Théâtre en Vil'art»: deux fois trois jours, jusqu'au 16 août. Chaque spectacle sera joué deux fois, sur la place des Doyens. En cas de météo défavorable, le théâtre Jean Vilar est juste à côté!

«Ce sont des spectacles qui ont été créés pour l'intérieur et qui seront transposés à l'extérieur. Les artistes ont accepté de relever le défi de jouer dans des conditions plus difficiles. Nous faisons aussi l'effort de proposer ces spectacles - dont une création, par quatre anciens de l'IAD - gratuitement.»

Enfin, c'est la maison des jeunes «Centre Nerveux» d'Ottignies qui organisera les séances de cinéma en plein air: «Wall-E» le 15 août au cortil du Coq Hardi et «Grease» en formule «Drive in» le 30 août sur le parking du Douaire, avec livraisons de pop-corn en patins à roulettes, si possible! ■

^(*) Les 14 et 22 août, le 25 septembre.

My Assurance.be

**Nous avons le plaisir d'accueillir Cécile Poulain et Céline Nguyen
au sein de notre équipe.**



MyAssurance.be SPRL

Avenue du Douaire 31
1340 OTTIGNIES
Tél: 010 41 42 40
info@myassurance.be
BE 0671.919.394
FSMA : 117046A

**L'assurance
en toute confiance**



Gp *Auto Mobile*
DES PROS QUI OFFRENT PLUS
QUE LES AUTRES



PEUGEOT

**VOTRE CONCESSIONNAIRE
PEUGEOT**

Vente de véhicules neufs
et occasions

Service après-vente
toutes marques



GP CARROSSERIE

Agréé toutes compagnies
Réparations toutes marques
Véhicule de remplacement



GP CAR WASH*

3 programmes de lavage
à partir de 8,50 €

Qualité du nettoyage
type "Américain"

* Service disponible à Court-St-Etienne

PEUGEOT NIVELLES

Rue de la Science 8
1400 Nivelles
Tél.: 067/21.36.26

info.nivelles@gpautomobile.be

GP CARROSSERIE

Grand Route 22
1435 Corbais
Tél.: 010/45.54.54

info.carrosserie@gpautomobile.be

PEUGEOT COURT-ST-ETIENNE

Avenue des Combattants 1
1490 Court-Saint-Etienne
Tél.: 010/62.16.62

info.cse@gpautomobile.be

www.gpautomobile.be

MAISON CROIX-ROUGE

OTTIGNIES LLN COURT-ST-ETIENNE
Rue de Franquénies, 10, à 1341 Cérroux-Mousty
010/41.88.66

- + l'épicerie sociale chez APIDES, Clos de l'Acierie, 1 à Court-St-Etienne, ouverte les **mardi** et **jeudi** de 9h à 12h
- + l'épicerie solidaire Vent du Sud au Placet, Centre Placet Asbl Place de l'Hocaille, 1 à 1348 Louvain-la-Neuve
- + la vestiboutique, Boulevard Martin, 3 1340 Ottignies ouverte du mardi au vendredi de 9h30 à 16h30
- + le service HESTIA destiné à des personnes isolées
- + les collectes de **sang**
- + les formations (Brevet Européen de Premier Secours, secourisme, etc.)
- + les animations en maison de repos
- + la location de matériel sanitaire : 010 41 07 41

Vous avez envie d'en savoir **plus** sur nos activités et vous avez quelques heures à nous consacrer, nous serons **ravis** de vous **accueillir** en nos locaux. Vous pouvez également nous contacter par mail : MCR.Ottignies@croix-rouge.be

Nous vous en remercions.
Anne Jacobs,
Présidente de la Maison Croix-Rouge

CROIX-ROUGE 
de Belgique



Consultez-nous!

Avenue de Jassans 58, 1342 Limelette
Tél. +32 (0)10.41.42.43

www.piersoncestbon.be

Profitez de notre terrasse au cœur d'un jardin verdoyant !

B' Comme

Brasserie Belge,
mais pas que!

En été, formule BBQ tous les vendredis ensoleillés.

WWW.B-COMME.BE • COUR MICHEL WOITRIN, 4 À 1348 LLN • +32 (0)10/77.48.05

250 Pass'sports offerts

Et des stages gratuits!

Notre Ville consacre 30.000€ à la relance du secteur sportif. Elle offre 200 Pass'sports individuels à ses habitants (valeur: 30€) pour leur permettre de pratiquer une discipline sportive (padel, zumba, volley, tir à l'arc, badminton, tennis de table, yoga...) dans les infrastructures du Centre Sportif CSLI des Coquerées (à Mousty, mais également au centre sportif Jean Demeester et à l'école de Lauzelle).

50 Pass'sports seront offerts aux familles qui viennent pratiquer à plusieurs (valeur: 100€).

Pour en bénéficier: prenez rendez-vous auprès de notre service Population (010 / 43 61 30) pour obtenir une composition de ménage. Vous pouvez aussi la commander via notre guichet électronique: <https://www.oln.be/fr/documents/c/extrait-du-registre-de-population.html>.

Rendez-vous ensuite à l'Accueil du CSLI, 7 jours sur 7, de 8 à 20h. Vous y obtiendrez le programme du Pass'sports.

«Nous offrons aussi des stages gratuits à nos jeunes habitants. Car

si on est 5 à la maison, le budget ne permet peut-être pas de payer un stage à tout le monde», ajoute l'échevin des Sports Benoît Jacob.

Le directeur du CSLI Jacques Horlait insiste sur la qualité de ces stages encadrés par des moniteurs diplômés. Les enfants vont pouvoir pratiquer du foot et du basket, mais découvriront aussi des sports de raquettes, l'escalade, le laser-game...

Deux stages ont eu lieu en juillet, d'autres ont lieu en août: du 10 au 14 août au Buston, du 17 au 21 août à la Chapelle aux Sabots, du 24 au 28 août au Bauloy. De 13 à 17h, pour les 9-17 ans.

«Notre but n'est pas de concurrencer les stages privés. Nos stages s'adressent en priorité aux familles précarisées. Nous les organisons chaque année à un tarif maximal de 40€, grâce à l'aide de la Province et de l'Adeps. Ils sont entièrement gratuits cette année, couverts par le subside de la Ville.»

Renseignez-vous aussi auprès des clubs (rugby, hockey, football...), à qui la Ville a promis un subside s'ils accordent la gratuité ou un

tarif préférentiel à nos habitants. Le centre sportif de Blocry devrait également proposer des stages de badminton à des conditions avantageuses.

Journée sportive

La Ville et le CSLI vous invitent à une journée sportive entièrement gratuite, le dimanche 23 août, de 10 à 14h. Au programme, pour les petits et les grands: pumtrack, parcours d'obstacles, sports raquettes, châteaux gonflables...

Ce sera l'occasion de découvrir la nouvelle «attraction» acquise par le CSLI (20.000€): le «Lü», une plateforme de jeux interactive avec projection sur le grand mur de la salle Jean Sondag, musiques et éclairages d'ambiance, pour bouger en s'amusant.

«Je crois que nous sommes les premiers à l'installer, en Brabant wallon», se félicite l'échevin des Sports et le directeur du CSLI, qui ont découvert la plateforme au dernier Salon des mandataires. *«C'est un peu la salle des sports du 21^e siècle, adaptable à souhait, suivant les utilisateurs (de 3 à 99 ans!). Les jeux sont renouvelés régulièrement. Nous organiserons des séances pour les détenteurs du Pass'sports, pour les écoles... pour les maisons de retraite, pourquoi pas?! On pourra louer la salle si on veut y organiser un anniversaire.»*

«Nous avançons aussi dans le dossier du skatepark, pour lequel nous avons obtenu la promesse de subsides. Nous espérons pouvoir commencer les travaux cet automne», annonce Benoît Jacob. ■



Tous les stages organisés par le CSLI sont encadrés par des moniteurs diplômés.



www.oln.be
www.csli-oln.be
sport@oln.be

SECURITY CENTER



CH. ROUZEEUW

MUL-T-LOCK

EVVA
ACCESS TO SECURITY

DÉPANNAGE TOUTES MARQUES • VENTE - PLACEMENT
Serrurerie • Clefs • Coffre-fort • Porte blindée & coupe feu
Contrôle d'accès • Automatisation de portes

Notre Expérience = Votre Sécurité !

Chée de Louvain, 371 • 1300 WAVRE • 010.24.11.21
Ouvert du mardi au vendredi de 9h à 18h30 et le samedi de 10h à 17h
info@rouzeeuw.be • www.rouzeeuw.be

Audibilis Centre auditif

La technologie au service de l'audition

Appareils discrets et performants
Essais sans engagement
Réglage/nettoyage des appareils



Sur rendez-vous - Parking privé
Avenue Provinciale 28 - 1341 Céroux-Mousty
Tél : 010 61 61 97
info@audibilis.be • www.audibilis.be

VIDANGE LIMALOISE

DÉBOUCHAGE, CURAGE, DÉTARTRAGE
DE TUYAUX ET CANALISATIONS

VIDANGE DE FOSSES SEPTIQUES & CITERNES

DÉBOUCHAGE W.C., ÉVIERS, BAIGNOIRES

TRAVAUX D'ÉGOUTS

DÉBOUCHAGE HAUTE PRESSION



APRES UN PASSAGE PAR CAMERA POUR INSPECTION DE VOS ÉGOÛTS RECEVEZ VOTRE VIDÉO EN COULEURS SUR CLEF USB !

Rue Elie Legrève, 5 • 1300 Limal • Tél. : 010.41.67.50 • 0477.26.04.19 (urgence)
E-mail : vidange.limaloise@skynet.be • www.vidangelimaloise.info

One Life.

APARTMENTS & MORE
Louvain-la-Neuve

NOUVEAU À
LOUVAIN-LA-NEUVE

à pd **850€** /mois* !

Avez-vous déjà imaginé vivre dans un 30.000m² ?
Installez-vous dans un appartement avec services à la carte !

(* hors charges et services)



INFO & CONTACT : +32(0)10/48.36.48 • WWW.ONE-LIFE.IMMO

ECKELMANS
CONCEPT IMMOBILIER

Jeu t'aime

La Ville recherche des partenaires.

La 5^e édition des rencontres «JEU T'AIME» aura lieu le dimanche 29 novembre au Centre sportif des Coquerées. Il s'agit d'une journée durant laquelle les familles (quelque 500 visiteurs chaque année) sont invitées à venir redécouvrir l'importance de jouer ensemble.

Le jeu est abordé sous toutes ses formes: jeu de société, jeu symbolique, jeu de rôle, jeu de construction, chasse au trésor, jeu pédagogique, cirque, jeu inventé, jeu sportif, jeu éducatif, jeux en bois, jeux géants, jeux traditionnels, jeux interactifs...

Appel aux partenaires

Vous êtes gérant d'un magasin de jeux, d'une ludothèque? Vous êtes inventeur et voulez tester votre nouveau prototype? Vous êtes membre d'une association qui utilise le jeu dans son activité? Vous êtes passionné de jeux? C'est l'occasion de vous faire connaître, en offrant un moment de plaisir et de découverte aux familles.

En tant que partenaire (20 places

disponibles), vous animerez votre «stand» de 10 à 16h. Un dédommagement forfaitaire de 100€/animation vous sera octroyé. Les animations du même type seront limitées, afin d'assurer la variété d'activités (pour une animation du même type, celle avec le plus d'encadrants sera préférée, nous conseillons minimum 2 encadrants).

Les candidatures doivent nous parvenir pour le 16 octobre au plus tard et seront traitées par ordre d'arrivée.

Présentez votre jeu typique

Vous êtes parents (ou non), peut-être d'une culture ou d'une origine étrangère?

Et si vous veniez présenter/animer un jeu typique de votre culture ou de votre famille? Un stand libre sera accessible, toute la journée. L'inscription est obligatoire, pour pouvoir vous accueillir au mieux.



Marché d'échange de jeux

Les enfants pourront venir avec un jeu en bon état pour le déposer dans le marché d'échange de jeux et repartir avec un autre jeu.

Pour cela, nous avons besoin de constituer une réserve de jeux. Vous voulez faire un don de un ou plusieurs jeux en bon état? Vous pouvez les déposer à l'Accueil de l'administration communale (Espace Cœur de Ville, 2, à Ottignies) ■



jeunesse@olln.be, 010 / 43 61 77
maisondelenfance@olln.be, 010/43 61 72

Bonsaï

Vous souhaitez apprendre à entretenir ou créer des bonsaïs? Un groupe se met en place à Louvain-la-Neuve, à l'initiative du Néolouvaniste Franck Defeijt, rejoignez-le!

La culture des bonsaïs nécessite de maîtriser différentes techniques: taille de structure, ligaturage, rempotage, mise en forme... Ces différents points seront abordés lors d'ateliers donnés par des personnes compétentes dans l'art de la culture des bonsaïs. Il est déjà prévu que Thierry Quinchon, un expert qui s'est formé au Japon, anime certains ateliers.

L'objectif est de former un petit groupe de personne souhaitant apprendre et évoluer ensemble.



info.bonsai.lln@gmail.com

Annulation des Jeux

Compte tenu des mesures et contraintes liées à la situation sanitaire, il a été décidé d'annuler les Jeux interquartiers programmés le 16 août. Merci de votre compréhension.



Patrimoine et nature

Ottignies-Louvain-la-Neuve participe aux Journées du Patrimoine, le week-end des 12 et 13 septembre, sur le thème « Patrimoine et nature. Parcs, jardins, espaces verts et naturels ». Découvrez le programme !



1. Autour du bois du Buston

Trois promenades et des animations pêche autour des étangs.

Promenades

1) Découverte Nature et Patrimoine dans la vallée du Pinchart

Observations naturalistes, découverte de l'activité économique du passé (anciennes fermes, moulin, cressonnière) pour une balade de 3km. Vêtements et chaussures adaptés à la météo du jour et à un peu de boue.

Horaire: samedi et dimanche, de 13h30 à 16h.

2) Des plantes à manger!

Les plantes sauvages comestibles : reconnaître et apprendre comment ces plantes peuvent être cuisinées. Petites dégustations offertes en fin de balade.

Horaire: samedi et dimanche à 10h30.

3) Découverte des plantes qui permettent d'aménager un espace naturel dans votre jardin

Horaire: samedi et dimanche de 13 à 14h30.

RDV: rue du Moulin à Eau, à Limelette. Inscription obligatoire: info@tourisme-olln.be

Animations

Etangs du Buston, croisement rue du Moulin à eau/rue Demolder, à Limelette. Samedi et dimanche, de 10 à 18h.

Récolte des insectes et des invertébrés (1 heure) et apprentissage pêche (1 heure) à 10h;

Explication sur les insectes et invertébrés récupérés le matin (30 minutes);

Apprentissage pêche à 12h30, 14h et 16h.

2. Un tour à vélo « L'homme et la nature ensemble »

Entre potagers communautaires et patrimoine classé, vous déambulez en groupe à vélo dans les rues et ruelles de la ville, avec le Gracq. Balade de 10km le samedi et 15km le dimanche.

RDV: rond-point du Buston (au bas de la rue du Moulin à Eau), à Limelette.

Horaire: samedi de 13 à 15h et dimanche de 11 à 16h (pause pique-nique ou repas léger prévu au Barbuston).

3. Autour de la ferme de la rue Chapelle Notre-Dame

Cette ferme remarquable abrite une communauté de plusieurs familles qui s'efforcent de conserver l'aspect original de la ferme. Vous découvrirez la cour, la grange, le jardin... et leur mode de vie en copropriété.

Au départ de la ferme, voilà un bien curieux chemin! Une véritable galerie d'art permanente en plein air, réalisée à partir de matériaux

naturels. En plein travail, le sculpteur vous attend pour vous guider et vous expliquer comment il a adopté le sentier.

RDV: rue Chapelle Notre-Dame 3A, à Cérroux-Mousty

Horaire: samedi et dimanche, de 10 à 18h

4. Le bois de Lauzelle, un espace vert remarquable à ressentir

Encadré par un guide nature, découvrez l'univers merveilleux du bois de Lauzelle, sa flore et sa faune d'une richesse exceptionnelle, sa réserve naturelle et sa zone humide. Une balade sensorielle de 2h pour explorer la forêt par tous les sens.

RDV: parking malin de Lauzelle, bd de Lauzelle, à Louvain-la-Neuve (rond-point de Blocry)

Horaire: samedi et dimanche à 15h.

5. City Quiz des fontaines de Louvain-la-Neuve

Partez à la recherche des fontaines de Louvain-la-Neuve! Le Musée de l'Eau et de la Fontaine les a répertoriées sur une carte. Chaque point de rendez-vous propose son lot de surprises, du bois de Lauzelle au centre urbain.

RDV: Ibis Styles, boulevard de Lauzelle, 61, à Louvain-la-Neuve

Horaire: samedi et dimanche, de 14 à 17h. Durée: 2h.
Infos : 0470/67 20 55 – www.lemuseedeleauetdelafontaine.be

Animations

Samedi et dimanche, dans le hall de l'hôtel Ibis Styles.

*Tai Chi et Qi Gong par le Tao du Phoenix

*Atelier Qi Gong à 11h30: assouplissement des articulations, tir à l'arc et automassages.

*Atelier Taiji Quan à 15h: travail de souplesse, mise en mouvement du corps et marche.

*Séances de Padel en double sur le terrain de l'Ibis Styles. Le Padel est un jeu qui mélange le tennis et le squash. Des sessions d'une heure pour 4 personnes, de 9 à 19h, sont à réserver auprès de l'Office du Tourisme-Inforville.

6. Chasse aux caches à Louvain-la-Neuve

Le Géocaching est une sorte de chasse au trésor qui utilise le géopositionnement par satellite. Grâce aux coordonnées GPS communiquées, trouvez les «géocaches» qui sont dissimulées dans le décor. Initiez-vous à cette pratique sur un parcours inédit, depuis le bois de Lauzelle jusqu'au centre urbain de Louvain-la-Neuve, en passant par le lac et le quartier de l'Hocaille.

RDV: rue du Castinia, entre le terrain de basket et la piscine, à Louvain-la-Neuve

Horaire: samedi de 14 à 18h et dimanche de 10 à 18h.

7. Les arbres remarquables de Louvain-la-Neuve

Entre les bâtiments de la cité universitaire s'épanouissent de nombreux arbres, dont certains valent le détour. Partez à la rencontre de ces résidents remarquables à l'aide de plans et descriptifs spécialement édités pour les Journées du Patrimoine. Vous regarderez ainsi d'un autre œil les coins de verdure disséminés au cœur des quartiers de la ville nouvelle.

RDV: Office du Tourisme-Inforville, pour obtenir les plans.

Horaire: samedi et dimanche, de 10 à 18h ■

En pratique

Accueil à l'Office du Tourisme-Inforville, place de l'Université 1, Galerie des Halles, à Louvain-la-Neuve. Exceptionnellement ouvert le week-end des 12-13 septembre, de 10 à 18h. 010 / 47 47 47, info@tourisme-olln.be, www.tourisme-olln.be

Réservations obligatoires pour tout visiteur et toutes les activités auprès du Secrétariat des Journées du Patrimoine en ligne sur www.journeesdupatrimoine.be et par téléphone au 085 / 27 88 80.

Les Co-pains du coin

Un projet de four à pain itinérant à Ottignies.

Après le verger collectif au Buston et le projet des jardins partagés, le groupe citoyen oeuvrant sous la bannière d'«Ottignies en transition» espère trouver un financement afin de réaliser un four à pain itinérant.

«Actuellement, les citoyens sont principalement des consommateurs. Nous espérons qu'ils deviennent des consommateurs, en posant, grâce aux Co-pains du coin, les questions de l'autonomie alimentaire, de la

provenance des aliments, de notre capacité à les produire et à les transformer. Au centre de ce projet, l'échange de savoir-faire et l'utilisation de matières premières locales prennent tout leur sens, ainsi que le plaisir de faire son pain.»

Le groupe souhaite proposer des ateliers dans les quartiers sociaux, les écoles, les maisons de repos... afin de renforcer les liens et l'estime de soi. Les citoyens sont invités à confectionner

eux-mêmes leur pain dans une ambiance riche en mixité culturelle et intergénérationnelle.

Le four à pain est un outil qui se déplace vers les citoyens et amène avec lui les autres idées de la transition: grainothèque, paniers de légumes cultivés localement...



ottigniesentransition@gmail.com

43^{ème}

Animations gratuites les 3 jours !

Fêtes de Wallonie

Ottignies - Louvain-la-Neuve

18

19

20

septembre

Vendredi matin

Marché en fanfare

Samedi Concerts

Sur la scène principale, Coeur de Ville

15h00 - 16h00 : Les Walt DisNerds (petits et grands)

16h45 - 17h30 : Concert surprise

18h15 - 19h15 : Cédric Gervy (chanson humoristique française)

20h00 - 21h30 : Calling Mark (tribute to Dire Straits)

Parking gratuit à la gare
d'Ottignies à 10 min

Vendredi, samedi et dimanche



Animations musicales et diverses au Centre commercial

Exposition photos

Fête foraine place du Centre

Dimanche dès 7h00



Brocante, artisans, produits du terroir, buvettes, ... Food trucks au Coeur de Ville

Animations pour enfants sur le parking du Douaire

Cortège des géants en fanfare



www.fetesdewallonieolln.be

info@fetesdewallonieolln.be - 0478.65.04.18

Offrez 2 jours d'escapade à Louvain-la-Neuve

L'Office du Tourisme-Inforville a conçu un « bon-cadeau » avec les hôteliers de la cité universitaire, qui comprend la visite d'un ou deux musées, et d'autres avantages.



Les hôteliers de Louvain-la-Neuve ont été séduits par l'initiative du « bon-cadeau » imaginée par les responsables de l'Office du Tourisme-Inforville.

Un « bon cadeau » qui arrive à point nommé!

Les responsables de l'Office du Tourisme-Inforville avaient prévu de le sortir plus tôt, mais les circonstances en ont décidé autrement.

Le « voucher » pour deux jours d'escapade à Louvain-la-Neuve va certainement séduire un public important, après le confinement, alors que beaucoup de Belges ont prévu de passer leurs vacances dans notre pays.

Offrez une nuit avec petit-déjeuner à Louvain-la-Neuve, et selon l'hôtel choisi (le Martin's, l'Ibis Styles, le B-Lodge ou le gîte Mozaïk), elle s'accompagnera d'une visite au Musée Hergé et/ou au Musée L, voire d'autres petits cadeaux (pralines, visite guidée de la cité universitaire, séance de cinéma, boissons à l'arrivée).

Le prix du « bon-cadeau » s'élève à 99€. Le bon est valable un an à partir de la date d'achat, le week-end (vendredi, samedi et dimanche) et tous les jours en période de

vacances scolaires. Attention: les musées sont fermés le lundi.

« C'est un peu comme un Bongo, sans être un Bongo », remarque l'échevin du Tourisme Benoît Jacob. « Une initiative locale, pour soutenir nos hôteliers qui ont été très fortement impactés par la crise. Le bon n'est en vente qu'à l'Office du Tourisme-Inforville, mais l'offre est également valable directement auprès des hôtels, qui se sont engagés à en faire la promotion. Nous en avons imprimé 250, on pourra le réimprimer à tout moment, si le succès est au rendez-vous. »

Un encouragement apprécié

« Cette initiative m'a motivée », remercie Zohra Zine, qui a ouvert le B-Lodge (7 chambres) à Lauzelle en décembre dernier... avant de devoir le fermer presque aussitôt, crise sanitaire oblige. « C'est heureusement bien reparti! Il y a des tournois de golf en septembre, qui m'amènent beaucoup de Français! »

Bien reparti aussi pour le gîte Mozaïk, qui accueille le public des mutuelles tout l'été, les séjours à l'étranger ayant été annulés. Au

Martin's et à l'Ibis, on est également plein d'espoir, et solidaire. Les clients peuvent être assurés qu'ils seront bien reçus.

« Notre ville ne compte pas d'autres hôtels, mais l'Office du Tourisme-Inforville fait aussi la promotion des chambres d'hôtes ou autres logements chez l'habitant », assure Laetitia Losfeld, en charge du Tourisme pour la Ville.

Programme de l'été

Pour attirer les visiteurs à Ottignies-Louvain-la-Neuve, l'Office du Tourisme-Inforville a étoffé son programme de visites guidées pour les individuels (6€/personne, gratuit pour les moins de 7 ans).

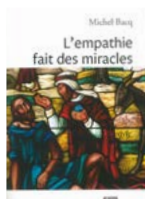
Il propose aussi un « City quiz », pour partir à la rencontre d'hommes et de femmes qui racontent la cité.

« Il y a également un rallye des aventuriers programmé par le Musée de l'Eau et de la Fontaine, à faire en famille au Bois des Rêves (NDLR: les 19, 21, 26 et 28 août, 6€/participant), des carnets de jeux pour les enfants de 7 à 11 ans et pour les adolescents de 12 à 17 ans (NDLR: disponibles gratuitement à l'Office du Tourisme-Inforville), un quiz via les 23 QR codes présents à Louvain-la-Neuve... », détaille le directeur d'INESU-Promo Nicolas Cordier. « Depuis quelques années, Louvain-la-Neuve a des arguments pour attirer des habitants d'autres provinces, d'autres régions et d'autres pays: ses deux musées, bien sûr, mais aussi la spécificité de la ville et la présence de l'Université. Souvent, les familles et amis viennent passer quelques jours avec les étudiants qui sont ici en Erasmus. Le tourisme d'affaires est aussi de plus en plus fort. »

Consultez le programme complet sur le site www.tourisme-olln.be ■



Nos habitants publient



Le Néolouvaniste Michel Bacq a publié «L'empathie fait des miracles» aux Éditions Fidélité, maison d'édition des jésuites de Belgique spécialisée dans l'édition de livres spirituels et religieux. 15€.

Ce livre s'appuie sur les enseignements de Marshall Rosenberg, le concepteur de la Communication Non Violente (CNV) et sur la foi en Dieu pour montrer comment éveiller ou réveiller cette force divine d'amour qui sommeille en chacun de nous. ■



Le Néolouvaniste Patrick Dupuis et la Liégeoise Agnès Dumont signent le roman policier «Une mort pas très catholique», dont l'intrigue se déroule à Louvain-la-Neuve, dans la collection Noir corbeau des éditions Weyrich. 17€

Un cadavre sur un lit derrière une porte fermée à clé de l'intérieur: classique. Dans la ville universitaire de Louvain-la-Neuve: plutôt inédit! S'il y a meurtre, qui aurait tué? Voleur dérangé ou tueur missionné? Étudiant shooté ou sugar baby affolée? Arpentant la ville piétonne, un flic retraité et un inspecteur débutant unissent leurs forces pour secouer les apparences... ■



Le Guibertin Miguel Lecomte, qui a longtemps vécu à Ottignies, a publié «Le Silence des Braseros» (thriller/roman noir) aux éditions «Le Lys Bleu». 20,70€. En vente notamment à la Librairie du Centre et au Press Shop du Douaire.

Après avoir tout perdu dans les vallées verdoyantes du Minnesota, une famille vient tout juste de s'installer à New York. Greenwich Village est accueillant et reposant, malgré l'ombre des attentats qui planent encore sur la ville. De nouvelles menaces émergent du chaos et c'est au coeur du démantèlement d'une secte sataniste qu'un vrai visage se dévoile, loin de tout soupçon (...). ■

Encore du sport!

Soirée des Mérites sportifs

La traditionnelle soirée de remise des trophées et mérites sportifs est annulée. En effet, bon nombre de compétitions et de championnats ont dû être annulés, suite à la crise du covid-19. Rendez-vous en 2021!

Joggings contre la montre

Le jogging de septembre organisé par le CSLI n'aura pas lieu dans son format habituel. Les compétiteurs pourront néanmoins se régaler avec trois joggings contre la montre, par équipes de deux, les 12 septembre (au départ de la place de Cérroux), 4 octobre (au départ du CSLI des Coquerées) et 17 octobre (au départ de Louvain-la-Neuve – Athéna Lauzelle).

Distance d'environ 10km, majorité de chemins de campagne, pour 100 équipes maximum, résultats communiqués par mail, inscription obligatoire, 10€/équipe.

BinckBank Tour

Le BinckBank Tour 2020 passera par Ottignies-Louvain-la-Neuve! Venez apercevoir les coureurs cyclistes, lors de l'échauffement et du départ, le samedi 3 octobre, dès 9h, au bd de Lauzelle (à hauteur du Complexe sportif de Blocry).
Info: www.binckbanktour.com

1000km du Fairplay

Le Panathlon, en collaboration avec notre Ville, organise un relais entre divers lieux emblématiques d'Ottignies-Louvain-la-Neuve, le

vendredi 11 septembre. Ceci dans le cadre des «1000km du Fair-Play», pour mettre à l'honneur les personnes qui ont dû affronter le covid-19.

Mini-Padel

La Ville, en collaboration avec l'ASBL Padel Events, propose des cours de mini-Padel aux enfants de 8 à 10 ans, du 16 septembre au 16 décembre, chaque mercredi de 13 à 14h et chaque jeudi de 16h30 à 17h30, au centre sportif CSLI des Coquerées. 40€ le module de 3 mois. Les sessions seront organisées dans le respect des règles sanitaires en vigueur.



www.olln.be
www.csli-olln.be
sport@olln.be

Brocante

La brocante de «La Palestre» (Limelette) aura lieu le dimanche 6 septembre.

Souper choucroute

Le Comité BAPO (Bon Air Association Philantropique Ottintoise) organise un souper choucroute ou boulettes sauce tomate, le samedi 3 octobre, dès 20h, en la salle Jules Ginion de Cérroux. PAF: 20€ (apéritif, plat, dessert et café). Ambiance musicale assurée. Réservations avant le 1^{er} octobre: 0476 / 35 12 23, 010 / 61 13 71 ou 010 / 61 13 71.

**Le monde change,
Mondo Bio aussi!**



AVENUE PROVINCIALE 76 - 1341 OTTIGNIES - TEL. 010.61.83.04

Ouvert du **mardi au samedi de 8h30 à 19h** et le **dimanche de 8h30 à 13h** - Fermé le lundi


BOULANGERIE - PÂTISSERIE - TRAITEUR
CUISSON AU FEU DE BOIS



**LE PAIN
D'ANTAN**

119C, avenue Provinciale
Céroux-Mousty - 010/ 395 003

lepaindantan.be

SUIVEZ-NOUS AUSSI SUR  

Kayoux: 2 ans déjà... Et après ?

Une enquête pour vous donner la parole

A la suite des élections d'octobre 2018, le projet Kayoux entre en jeu avec deux élues au Conseil communal et un représentant au CPAS. Objectif: mettre la démocratie au cœur de la vie politique et favoriser l'implication des citoyen.ne.s dans la gestion de leur ville. Un "groupe de préparation" et une "assemblée citoyenne permanente & souveraine", ouverts à tou.te.s voient alors le jour. On s'y informe, on y débat et on y décide avec bienveillance sur les dossiers majeurs de la commune. Les citoyen.ne.s se réapproprient ainsi la question "politique" (au sens de gestion des biens publics) et les élus sont le porte-parole de leurs avis et décisions au Conseil. Gauche ou droite? Plus besoin de choisir: les votes portent sur des projets, résultent du croisement des points de vue et visent le bien commun. L'aspect expérimental et l'apprentissage collectif font partie du jeu. La démarche participative vient compléter, et non concurrencer, le travail porté par le système représentatif en place.

2018-2020, quelques premiers kayoux posés

- Un kayou de veille permanente sur des éléments de méthode (accès à l'information, pouvoirs spéciaux, élaboration du Règlement d'Ordre Intérieur...) et de contenus (SOL Esplanade, navette autonome Navajo, plan communal de mobilité, piscine olympique, Commune Hospitalière...);
- Un kayou de transparence: au Conseil, Kayoux interroge et énonce, sans tabou, et fait noter aux procès-verbaux ses interventions, rendues publiques;
- Un kayou d'éducation permanente: une abstention qui évolue, 12 Conseil préparés point par point, des sujets de mieux en mieux appréhendés, la rencontre de la Ville pour les subsides, bientôt sur le budget et les intercommunales, le bon sens des citoyen.ne.s qui prend sa place au Conseil;
- Un kayou d'apprentissage avec vous: en construction et expérimentation, les assemblées se structurent et testent différentes manières de s'informer et de délibérer ensemble.

Des assemblées plus «cool» que vous ne les imaginez

En juin 2020, Kayoux a déjà vécu 12 assemblées. Mais la participation y est encore fort timide, tant en nombre qu'en diversité. Alors, question: que vous manque-t-il pour vous impliquer?

- "Je n'ai pas vraiment le temps": sur ce plan-là, nous sommes tous à la même sauce, mais un après-midi par an, est-ce vraiment impossible? Si on s'y met à 1.417 votants, cela ferait plus de 150 personnes par assemblée;
- "Si je mets le pied à une seule assemblée par an, ils s'attendent à me revoir": c'est bien mieux que rien, et cela suffit amplement pour donner corps au projet;
- "Je suis timide et je n'ose pas parler": pas de souci, c'est fait pour vous: un espace de parole sécurisé est assuré par l'animateur. Et bienvenu.e aussi si vous venez seulement pour observer, écouter... chacun est libre de prendre ou non la parole;
- "J'ai peur que l'ambiance parte en vrille, c'est ouvert à tous, donc même aux extrémistes": il y a un cadre clair à respecter lors des assemblées, soumis à la bienveillance, en présence d'un animateur, cela apporte une dimension sereine aux débats;
- "Ce n'est pas mon style, ils sont juste entre eux": bienvenue au contraire à tous les points de vue: la politique doit être à notre image. On a besoin de regards différents pour comprendre et s'ouvrir à l'avis des autres, et pouvoir ainsi construire des solutions qui répondent aux besoins de tous;
- "C'est trop complexe & intello, je ne connais rien aux sujets abordés": c'est ce qu'il faut, car nous sommes tous "débutants" et nous le revendiquons. Nous sommes aussi les experts de notre quotidien et de nos lieux de vie. Notre bon sens, l'information et l'expérience des autres, c'est suffisant et l'idéal pour apprendre. A l'assemblée, nous essayons de vulgariser les informations pour les rendre accessibles. La mayonnaise prend quasi à tous les coups avec les ingrédients du moment. Effet surprise assuré: -)
- "Je me sens déloyal.e vis-à-vis de mon parti": participer à une assemblée, ce n'est pas adhérer à un nouveau

parti mais enrichir les débats et délibérations;

- "Ça ne sert à rien, tout est joué d'avance": rien que pour le travail de veille et de questionnement qu'il effectue, Kayoux joue un rôle important. C'est la patience et la persévérance qui pas à pas nous aideront à sortir de ce «joué d'avance». Ainsi en est-il de toute démarche d'éducation permanente. Et comme le dit Alain Leblay «Le meilleur moyen de ne pas réussir, c'est de ne pas essayer».

A vous! Pour répondre vous aussi à cette question et nous aider à améliorer les assemblées, participez à notre enquête en ligne, accessible sur notre site kayoux.be jusqu'au 30 novembre 2020.

Quoi de neuf pour fin 2020?

- Trois nouveaux porte-paroles prendront la relève d'ici décembre 2020, en application du principe de rotation. Une nouvelle équipe qui sera consolidée par l'expérience apportée par les premiers porte-paroles.
- A vos agendas: 4 assemblées d'automne s'annoncent pour boucler 2020, si le covid nous le permet: 27 septembre à l'école du Biéreau (LLN) - 25 octobre à l'Espace Notre-Dame de Mousty (Ottignies) - 22 novembre aux Ateliers de la Baraque (LLN) - 13 décembre à la Maison de la Citoyenneté (Ottignies). Le dimanche, dès 14h. Ouvert à tou.te.s.
- Sujets en mire: le SOL de L'esplanade; le Plan Communal de Mobilité LLN, le budget dont la partie participative (20.000€), le CLT pour un meilleur accès au logement... et pourquoi pas un sujet, plus général, porté par l'un.e d'entre vous? Un espace dédié à vos propositions est prévu dans l'enquête en ligne proposée.

A bientôt? Parce que la démocratie se construira à la hauteur du temps et de l'énergie que l'on y mettra.

Nous contacter : kayoux.be - bonjour@kayoux.be - 0488 02 08 60

FB : [Kayoux-OLLN](https://www.facebook.com/Kayoux-OLLN/) / Twitter : [@KayouxBe](https://twitter.com/KayouxBe) / Mastodon : [Kayoux](https://mstdn.social/@Kayoux) / Instagram : [kayoux_olln](https://www.instagram.com/kayoux_olln/)

esprit COURBEVOIE

LOUVAIN-LA-NEUVE

Découvrez la suite
du programme !

PHASE
2
PHASE

Dans ce contexte exceptionnel, notre priorité est de préserver la santé de tous !

Pour pallier cette situation, nous restons joignables par téléphone, en ligne et organisons des permanences et rendez-vous en respectant strictement les consignes de distanciation en vigueur.

Un quartier à taille humaine !

Vous êtes en quête d'un lieu exceptionnel dans un centre urbain dynamique et novateur? Ce cadre idéal, beaucoup l'ont déjà adopté, comme en témoigne le succès de la première phase du projet **Esprit Courbevoie**.

Situé à deux pas de Louvain-la-Neuve, **ville vibrante et cosmopolite**, ce nouveau quartier allie à la perfection **convivialité et quiétude**. Rêvez du confort de demain dans cette cité aisément **accessible et connectée**.

A VENDRE : **STUDIOS, APPARTEMENTS 1 À 3 CHAMBRES**

Infos et ventes :

Projet développé par :

+32.2.588.00.60
www.espritchourbevoie.be



SCALLIET OPTICIENS

Louvain-la-Neuve

Toute la technologie des verres Zeiss
au service des meilleurs designers de lunettes



contrôle visuel - contactologie - audition



Galerie des Halles 2 - Louvain-la-Neuve
Tél. 010 456 212 - optique-lln.be

du lundi au vendredi de 10h à 18h30
le samedi de 10h à 18h

