

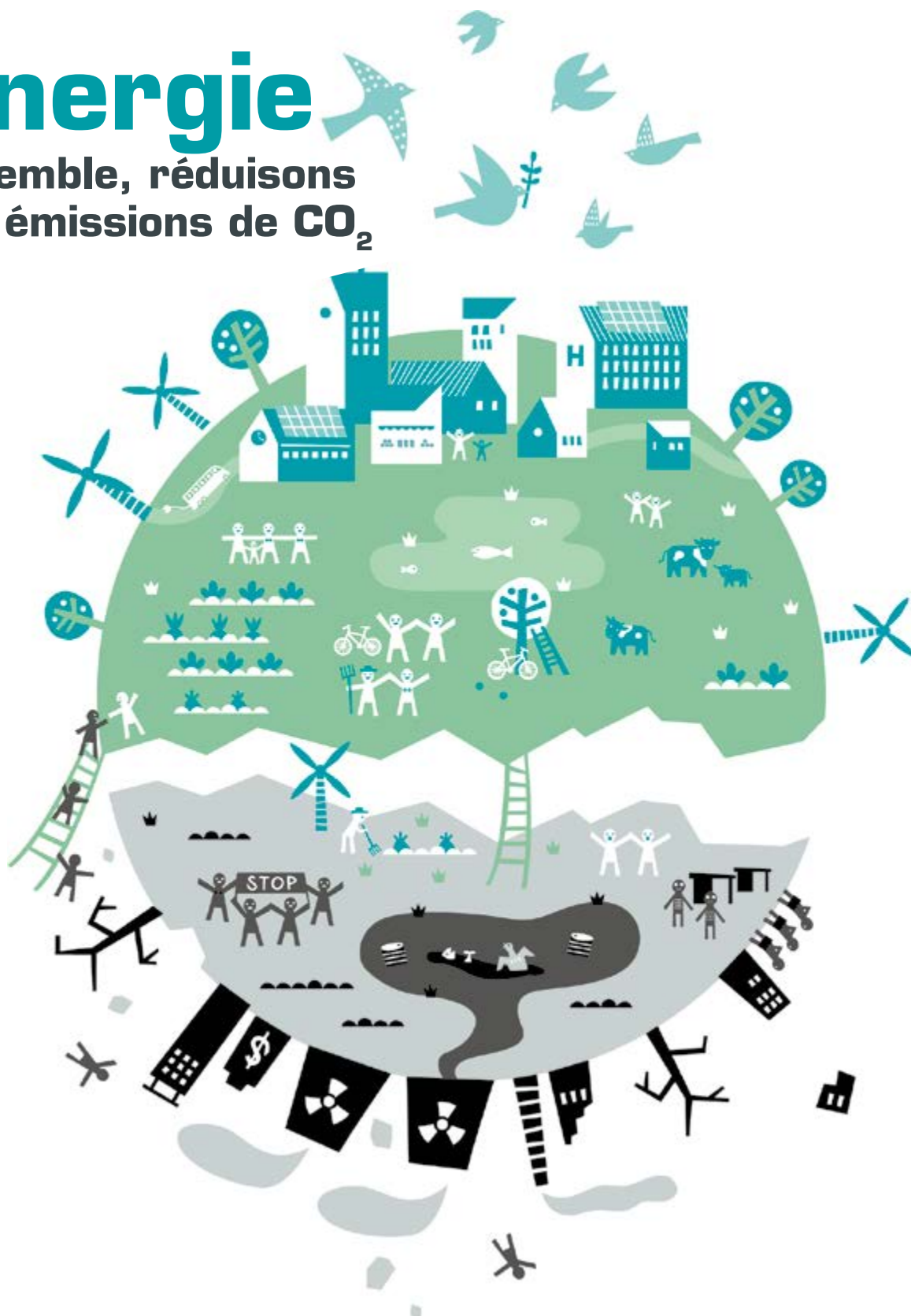
# Ottignies-Louvain-la-Neuve

www.olln.be

Bulletin communal • Bimestriel n°227 – Octobre/novembre 2020

## Energie

Ensemble, réduisons  
nos émissions de CO<sub>2</sub>



# AB

Courtage en assurances

## ASSURANCES BIDOUL

Toutes assurances - Toutes compagnies - Prêts hypothécaires - Placements

Place du centre, 4  
1340 Ottignies - LLN

Tél. : 010 41 32 13  
Fax : 010 41 02 02

bidoul@portima.be  
FSMA n° 111128A

**Vous avez un doute sur votre qualité d'écoute,  
faites un test d'audition gratuit!**



Audiologiste

## Audio-Solutions

Entendre c'est bien, comprendre c'est mieux

Rue Joséphine Rauscent 96  
1300 LIMAL

Sur rendez-vous au  
Tél. 010457013

E-mail : info@audio-solutions.be



WIDEX  
High definition hearing

SIEMENS

**HEURES D'OUVERTURE**  
9H - 20H  
FERME LE LUNDI

## Boucherie Amine

*Le plaisir d'une bonne viande*

VEAU - BOEUF - AGNEAU - VOLAILLE - CHARCUTERIE  
SPECIALITÉ BARBECUE

NOUS VOUS PROPOSONS UNE VIANDE **100% BELGE**.  
SELECTIONNÉE AVEC LE PLUS GRAND SOIN.

### DES PRODUITS DE QUALITÉ À UN PRIX COMPÉTITIF

RUE MONTAGNE DU STIMONT 4 OTTIGNIES-LOUVAIN-LA-NEUVE - BELGIQUE  
010-840-779 048-307-5455 BOUCHERIE AMINE

## Tom & Co

Court-St-Etienne

Notre animal et vous

**Ouvert du lundi au samedi  
de 9h à 18h30**

### Beauty

Toiletage sur rendez-vous

Livraison à domicile Lecteur de puce Test qualité eau Coupe Griffes Gravure-médaille Tom&Care

Av. des Métallurgistes 10, 1490 Court-Saint-Étienne  
Tel: 010/61 37 01 - www.tomandco.be

Tom&Co Court-Saint-Etienne

## UCLouvain

Plus moyen d'entrer  
dans la cave! Qui peut  
m'aider à la ranger?



Qui peut aller  
rechercher Sacha à  
l'école ce jeudi?

Un(e) étudiant(e)  
jobiste de l'UCL  
peut vous aider!



Service  
d'aide aux  
étudiants

Des milliers de talents prêts à  
répondre à votre annonce sur

[www.uclouvain.be/jobs](http://www.uclouvain.be/jobs)

# Ottignies-Louvain-la-Neuve

**Editeur responsable:**  
Abdel Ben El Mostapha

**Rédaction et crédit photographique:**  
Marie-Claire Dufrene  
Avenue des Combattants, 35  
1340 Ottignies  
marie-claire.dufrene@olln.be

**Réalisation**  
Redline communication

**Publicité**  
Christophe Thienpont – 0479 616 192

**Mise en page**  
Asolar.be

**La Ville sur internet:** www.olln.be

Ville universitaire jumelée avec  
Jassans-Riottier (France),  
Veszprem (Hongrie), Tiassalé (Côte  
d'Ivoire) et Leuven (Belgique).  
Pacte d'amitié avec Masaya  
(Nicaragua) et Draganesti (Roumanie).

Les personnes non domiciliées dans  
l'entité et désireuses de recevoir le  
Bulletin communal peuvent en faire la  
demande au service Information.

Pour le bulletin de décembre 2020,  
dépôt des articles avant le 26 octobre  
et des insertions publicitaires avant le  
31 octobre.

La papier 100% recyclé «Cyclus» sur  
lequel notre Bulletin communal est  
imprimé est indisponible pour l'instant.  
Nous avons choisi un papier PEFC, issu  
de sources responsables.

## Couverture

Illustration réalisée pour les 10 ans de  
la Maison du Développement Durable.  
© Sophie Rollier  
www.zoap.be

Branchons la prise adéquate... ensemble.

L'automne arrivant, les journées raccourcissent, ce qui nous amène à brancher nos luminaires plus tôt et à réchauffer nos maisons. Bref, nous consommons de l'énergie.

Vous êtes déjà sensibilisés aux effets liés au dérèglement climatique. Lorsque c'est possible, vous mettez différents moyens en place pour réaliser des économies d'énergie et assurer à vos enfants un avenir plus radieux dans un monde moins pollué.

En tant que représentants d'une Ville responsable, nous nous sommes engagés dans la Convention des Maires et visons une neutralité carbone à l'horizon 2050. Il s'agit d'un engagement sérieux, pour lequel nous avons balisé le chemin à parcourir et dont nous avons initié la mise en oeuvre.

Pour y arriver, un programme ambitieux a vu le jour: inscription - dans notre Plan Stratégique Transversal (PST) - de la rénovation énergétique des bâtiments communaux tels que l'école de Blocry ou le Centre Culturel d'Ottignies (CCO), remplacement des chaudières par de nouveaux équipements moins énergivores, renouvellement de nos vieilles ampoules par des lampes LED (pour l'éclairage public et dans nos écoles), mise en place d'énergies renouvelables (placement de panneaux photovoltaïques, chauffage biomasse...), mise en circulation de véhicules et de vélos électriques.

Citons encore la collaboration avec Renowatt, afin d'établir un scan complet des travaux à entreprendre prioritairement dans nos bâtiments publics les plus énergivores.

Nous regardons également à plus long terme : lors de la conception de la nouvelle piscine, la Ville, en tant que maître d'ouvrage, a été attentive et exigeante quant aux performances énergétiques et environnementales futures.

Nous sommes solidaires avec vous pour réduire notre empreinte écologique commune.

Merci à tous les citoyens engagés dans cette démarche ainsi qu'à notre service Energie pour son implication.

Bonne lecture.

Abdel Ben El Mostapha

Echevin en charge de l'Energie et des Bâtiments



• Energie	5	• Environnement	31
• Nouvelles de la Ville	15	• Sport	37
• Participation	24	• Loisirs	40
• Social	27	• Tribune libre	45

SPRL

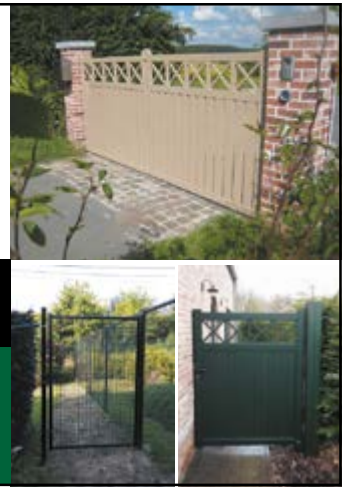
# BERGER - DRAYE

TOUT  
POUR  
VOTRE  
CLÔTURE

## CLÔTURES & PORTAILS

[www.berger-draye.be](http://www.berger-draye.be) - draye\_vincent@hotmail.com

Rue aux Fleurs, 9 - 1341 Cérroux-Mousty - Tél. : 010.61.81.61



Le Spécialiste de  
la Batterie

N°1 en  
Wallonie



# STARBAT

Grand Route 40 - 1435 CORBAIS

Tél. 010 65 95 22

0800 99 106

Nouveau  
gérant

8 magasins en Wallonie et à Bruxelles

[www.starbat.be](http://www.starbat.be)

EXIDE

OPTIMA  
BATTERIES

VARTA

Trojan

genius

STARBAT  
BATTERIES

# -10%

## MONTAGE GRATUIT

sur présentation de ce bon

# COURS DE YOGA

*par Françoise Marion*

**LE HATHA YOGA**  
pour débutants et initiés

**Le lundi à 20h00**  
Centre 63 Rêves  
63, Rue du Bois des Rêves,  
1341 Cérroux Mousty  
Ottignies-LLN

**Le Mardi à 18h00 et 19h15**  
Monastère de Clerlande  
1 allée de Clerlande  
1348 Ottignies

yogafrancoisemarion@gmail.com  
0475 / 27 56 02

[www.yfm.be](http://www.yfm.be)

photo réalisée par Marie Jardon

# LA bio SPHÈRE

100% BIO  
100% RESPECT  
100% ENGAGÉ

La Biosphère,  
fidèle à ses valeurs  
écologiques,  
vous propose de  
l'eau en vrac.

Ouvert 7 jours sur 7

Bld du Centenaire 8  
1325 Chaumont-Gistoux  
tél 010 24 34 41

[www.labiosphere.be](http://www.labiosphere.be)



## SÉCURITÉ ALIMENTAIRE ? OUI...

C'est — osons le dire — le cœur de  
la «raison d'être» de La Biosphère :

- en soutenant un grand nombre de producteurs locaux ou en contact direct, nous créons un **lien solide et confiant** entre la «fourche et la fourchette»,
- en choisissant de travailler avec des produits sains, nous participons au développement d'une **agriculture respectueuse du vivant**,
- en construisant, depuis plus de vingt ans, cette économie alternative avec nos clients, nous participons au **tissage du lien social, base de la solidarité**

LA BIOSPHÈRE  
AU-DELÀ DU BIO



# Réduire nos émissions de CO<sub>2</sub>

Et de ce fait, réduire nos factures énergétiques. La Ville y travaille depuis 2013. Les habitants sont invités à la rejoindre dans ses efforts pour atteindre une neutralité carbone en 2050.



Tanguy Boucquey et Arnaud Doffigny, les spécialistes Energie au sein de notre service Travaux.

**E**n adhérant à la Convention des Maires, en mars 2016, notre Ville s'est engagée à réduire ses émissions de gaz à effet de serre d'au moins 40% d'ici 2030. Elle va même plus loin, en visant une neutralité carbone en 2050 : soit une réduction de 90% de ses émissions.

Pour atteindre cet objectif au niveau du patrimoine communal (bâtiments et véhicules), elle travaille en trois phases : une première consiste à supprimer le gaspillage ; une deuxième, à améliorer les performances des bâtiments ; une troisième, à se lancer dans les énergies renouvelables.

« Nous travaillons sur les trois phases en même temps. Nous avons pratiquement terminé la première, entamé la seconde et

la troisième », annonce Tanguy Boucquey, responsable du bureau d'études Bâtiments et Energie au sein de notre service Travaux.

### Stop au gaspillage

Désormais, on veille à n'utiliser l'énergie que lorsqu'on en a besoin. Plus question de chauffer les bâtiments 24h/24, de laisser l'éclairage allumé toute la journée...

« Il y avait beaucoup de gaspillage, notamment dans les écoles. Maintenant, le vendredi à 17h, à l'issue de la garderie, tout est coupé jusqu'au lundi matin. »

Une série de travaux ont été effectués, des investissements relativement faibles et rentables très vite : remplacement des chaudières et de l'éclairage, isolation, régulation...

« Je peux suivre tous les paramètres des installations, à distance », explique Arnaud Doffigny, responsable Energie. « Ainsi, au moment du confinement, j'ai pu m'assurer que le chauffage était coupé dans tous les bâtiments inoccupés. Je m'assure que la température est idéale au moment où les enfants arrivent à l'école ou le personnel de nettoyage dans nos différents bâtiments. »

Cette gestion en bon père de famille porte déjà ses fruits, on le voit sur les graphiques de consommation. La réduction des dépenses de consommation est estimée à 21%. Cette économie peut être réinjectée dans la rénovation énergétique des bâtiments.

### Bâtiments plus performants

Le service Travaux profite des gros chantiers de rénovation sur les bâtiments communaux pour les remettre aux normes au niveau énergétique, avec la vision « 2050 ».

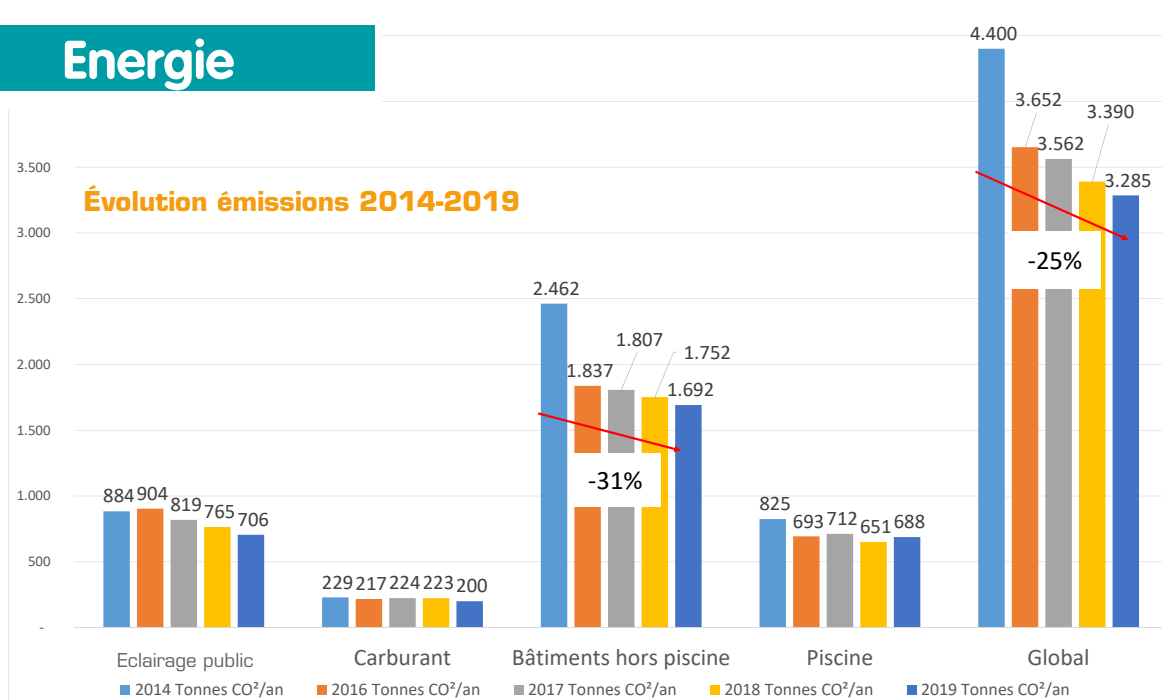
Réfection de la toiture ? Changement des châssis ? On en profite pour améliorer l'isolation !

« L'entretien est plus coûteux, mais on le gagne rapidement sur la facture énergétique. »

Tanguy Boucquey évoque un million d'euros/an pour ce poste, dans le Programme Stratégique Transversal (PST) de la majorité. Il est notamment prévu de faire une rénovation complète de l'école de Blocry (isolation des toitures et de la façade, remplacement des



# Energie



L'évolution des émissions du patrimoine de la Ville entre 2014 et 2019.

châssis, installation de panneaux photovoltaïques, ventilation...), sans doute en 2023.

« Notre participation au projet wallon Renowatt nous permet de bénéficier de l'aide d'experts de la Wallonie qui nous fourniront des études et des plans financiers afin de booster les rénovations énergétiques de nos bâtiments. »

## Energies renouvelables

Enfin, puisqu'on ne peut se passer d'énergie, il faut opter pour des solutions plus durables.

La Ville dispose déjà de petites installations photovoltaïques sur quatre de ses bâtiments : les écoles des Coquerées, Jassans et Blocry, et la Maison de l'enfance MEFS à Blocry. C'est aussi du solaire thermique qui chauffe les douches du service Travaux, du centre sportif CSLI des Coquerées et du bâtiment B1 de l'administration communale.

« Il y a un an, nous avons réalisé un projet de chaufferie biomasse à Cérroux, pour chauffer l'école, la salle Jules Ginion, la cure et bientôt on l'espère, le restaurant. Les résultats sont très encourageants, aucun souci technique cet hiver. Quelque 30 tonnes de déchets de bois ont remplacé 20.000m<sup>3</sup> de gaz (l'équivalent de 20.000 litres de mazout). » (lire page 9)

Un marché sera attribué encore cette année, et les travaux réalisés l'an prochain, pour l'installation de quelque 200 panneaux photovoltaïques sur les toitures des garages du service Travaux. Ces panneaux devraient produire 60.000 kWh, chaque année. Une moitié sera autoconsommée, l'autre moitié sera réinjectée dans le réseau. Le coût de l'installation est estimé à 90.000€ ; sa rentabilité, à 9 ans (pour des panneaux qui auront une vie de minimum 25 ans). La Ville pourra revendre les certificats verts gagnés en réalisant cette opération.

« L'énergie produite nous permettra de recharger nos nouveaux véhicules électriques. Si possible au moment où le service Travaux ne doit pas l'utiliser pour autre chose. Ceci de manière à renvoyer un minimum de l'énergie produite dans le réseau. C'est en cours de réflexion. »

Les responsables Energie ont évalué la consommation des véhicules électriques à 4000kWh/an ; la consommation du service Travaux, à 65.000 kWh/an. ■

La Ville travaille avec une vision 2050 pour les rénovations de son patrimoine et les nouvelles constructions.

Toutes les nouvelles constructions sont conçues pour être au standard 2050, c'est-à-dire « à haute performance énergétique » (on respecte les critères passifs). Les rénovations partielles sont réfléchies pour mener les bâtiments, à terme, vers le label A.

## Quelques exemples :

- Extension de l'école de la Croix (en fin de construction) : bâtiment passif ;
- Extension de l'école de Limauges (chantier pour 2021-2022) : bâtiment passif ;
- Extension du service Travaux (chantier pour 2021) : bâtiment passif ;
- Rénovation de la toiture de l'école primaire de La Croix : 30cm de fibre de bois et dépassant de toiture pour permettre une isolation future de la façade.
- Rénovation des châssis de l'école du Centre : châssis performants avec des montants larges permettant le retour d'isolation de façade futur ;
- Rénovation des châssis au pavillon de l'école de Mousty : idem.

La volonté est de ne pas avoir à intervenir à nouveau sur les bâtiments d'ici 2050, pour le volet des performances énergétiques.

# Trois camionnettes électriques

Et deux fois deux bornes pour les recharger à domicile.

**N**otre service Travaux remplace progressivement sa flotte de véhicules diesel par des véhicules essence, moins polluants.

Il vient de franchir une étape supplémentaire dans la démarche du «rouler plus propre», en acquérant trois petites camionnettes électriques de la marque Nissan. Une d'entre elles servira à l'équipe en charge de l'entretien des bâtiments, la 2<sup>e</sup> au service du Nettoyage, la 3<sup>e</sup> aux missions Powalco de surveillance de chantiers/ouverture de tranchées.



«Ce sont des véhicules de 109 chevaux, 80kW, avec une autonomie de 250km, dont la capacité du coffre permet de charger une palette de format européen (80x120cm)», détaille Thierry Marcoux, responsable de la Logistique au service Travaux. «Celui destiné aux missions Powalco est équipé d'un gyrophare et d'une signalisation adaptée pour des arrêts fréquents sur la voirie.»

La Ville était pourtant un peu frileuse à l'idée de retenter l'expérience des véhicules électriques, suite à de précédents essais douloureux ! On se souvient d'une petite Mia (pour le transport notamment du courrier) très vite usée, immobilisée pendant des mois faute de pièces de rechange, de service après-vente... et de la faillite de la société qui a suivi. Pas concluante non plus, l'expérience avec la petite camionnette grillagée Alker destinée au ramassage des poubelles sur le piétonnier de Louvain-la-Neuve.

« Cette fois, nous avons pris nos précautions, en nous entourant de partenaires qui proposent des solutions durables et des garanties suffisantes. Le modèle ENV200

de Nissan est garanti 5 ans, pour 100.000km, avec en plus une garantie de 8 ans sur les batteries. S'il devait s'avérer que la perte de la charge dépasse 25% endéans les 8 ans, les batteries seront remplacées. »

Stacy Lucas, gestionnaire d'ouverture des voiries Powalco, et Lise Deconninck, responsable du service Nettoyage, sont les conducteurs de deux des véhicules électriques. « Nous devons faire très attention notamment aux vélos et aux piétons, car les camionnettes sont tellement silencieuses qu'on ne nous entend pas arriver », remarque Stacy Lucas.

Coût de l'opération : 35.616€ par véhicule tvac, plus 1.295€ pour l'aménagement de la camionnette Powalco. Auxquels il faut ajouter près de 11.000€ pour l'installation de deux fois deux bornes de rechargement.

« On ne pouvait pas se permettre d'aller recharger les véhicules à l'extérieur et de se tourner les pouces en attendant la charge ! »

La présence des bornes à domicile présente l'avantage de pouvoir effectuer la charge pendant la nuit, quand l'électricité est moins chère.

Le service Travaux a prévu de s'équiper prochainement de panneaux photovoltaïques, pour pouvoir recharger les véhicules

grâce à l'énergie produite sur place. A ce moment, la charge se fera pendant la journée. L'autonomie de 250km permet de ne pas devoir recharger tous les jours.

« Comme nous disposons de deux fois deux bornes de rechargement, nous pourrions envisager l'achat d'un 4<sup>e</sup> véhicule électrique, si nécessaire. Il devrait être du même gabarit que les autres, car il n'y a pas d'intérêt à opter pour le full électrique pour des véhicules plus gros, dont le prix est encore trop élevé, les batteries sont plus lourdes... » ■

## Déjà vandalisés

Les nouveaux véhicules sont utilisés depuis le 19 juillet. Malheureusement, avant la fin des vacances, on déplorait déjà deux actes de vandalisme sur le site des Travaux. Les petites fenêtres avant de deux des Nissan ont été fracturées, alors qu'il n'y avait rien à voler à l'intérieur. Stupide !



# Nouveaux éclairages

L'éclairage a été remplacé par du led haute performance dans de nombreux bâtiments, là où il était le plus vétuste et le plus énergivore : dans les locaux des écoles de Blo-cry, du Centre et de Limelette, à la maison des jeunes Centre Nerveux, à la Ferme du Douaire, à la salle Jules Ginion de Cérroux...

« A l'étage de la bibliothèque, le changement est spectaculaire », se réjouit Arnaud Doffigny, responsable Energie au sein de notre service Travaux. « Le confort de lecture était horrible, on ne voyait rien du tout ! Maintenant il y a de grands luminaires ronds, c'est une nette amélioration. »

Le résultat est apprécié aussi par les utilisateurs de la salle des Fêtes de Cérroux. Il y a trois fois moins d'éclairage, mais on voit beaucoup mieux ! Une division en zones permet en outre de ne pas éclairer l'entièreté de la salle si ce n'est pas nécessaire.

Les ateliers du service Travaux, eux, ont été équipés de détecteurs de présence. La lumière ne s'allume que s'il y a quelqu'un dans la pièce. ■

Nos électriciens Dominique Hautier et Fatmir Kajtazi remplacent l'éclairage par du led, dans les locaux de la police à Ottignies.



# Nouvelles chaudières

Deux chaudières atmosphériques du service Travaux ont été remplacées par une chaudière à condensation, en septembre 2019. Les chaudières de la Ferme du Douaire, de la bibliothèque et de la ludothèque ont également été remplacées l'an dernier.

« Ces travaux ont été effectués par une entreprise extérieure, vu la forte puissance de la chaudière : 120kW », précise Arnaud Doffigny, responsable Energie au sein de notre service Travaux. « Pour des chaudières de puissance moindre, ce sont nos chauffagistes maison qui opèrent. »

Ainsi, Steve Griffin et Marksymilian Puchalski viennent de remplacer

la chaudière des bureaux du Centre culturel à la Ferme du Douaire. Plus tôt dans l'année, ils ont remplacé celles de l'école du Centre (Ottignies) côtés immersion et villa, celle de la Croix-Rouge et de l'ONE à la rue de Franquénies (Mousty), celle du centre sportif Jean Demeester (Ottignies), celle de l'académie de musique à l'avenue du Douaire (Mousty) et celle du FC Royal Ottignies Stimont.

« Les chaudières atmosphériques ont été remplacées par des chaudières à condensation, les plus performantes qui existent aujourd'hui. » ■

Nos chauffagistes Marksymilian Puchalski et Steve Griffin, dans la chaufferie de l'école du Centre.



## Isolation de la toiture

L'isolation de la toiture de l'ensemble de l'école primaire du Centre (Ottignies) a été réalisée en février 2020. Cet hiver, les petits élèves apprécieront les 15cm de ouate de cellulose installés sous le toit ! La facture énergétique de l'école devrait fortement diminuer.



# Chaufferie bois à Cérroux

Auparavant chauffés par des chaudières au gaz, trois bâtiments communaux de la place de Cérroux sont désormais chauffés avec des déchets verts. Après un an de fonctionnement, on évalue l'économie à un peu plus de 200.000kWh de gaz.

La nouvelle chaudière biomasse installée dans le garage de la salle communale de Cérroux - en remplacement de quatre chaudières au gaz - a été mise en service en septembre 2019. Elle permet de chauffer trois bâtiments communaux : la salle Jules Ginion, mais aussi l'école, la cure... et bientôt le restaurant.

Un local abrite la chaudière et le ballon de stockage d'eau chaude ; un autre, le stock de copeaux de bois (silo d'une capacité de 55m<sup>3</sup>).

L'installation a coûté 150.000€ et a bénéficié d'un subside wallon « UREBA » de 35%. C'est plus cher qu'une chaudière classique, mais le prix du combustible est deux fois moins élevé. On prévoit un amortissement sur un peu moins de 20 ans.

Sur un an de fonctionnement, l'économie s'élève à un peu plus de 200.000kWh de gaz. Ils ont été remplacés par des kWh neutres en carbone, puisqu'ils proviennent d'une biomasse locale et que le combustible est produit à partir de déchets issus de l'entretien des espaces verts (NDLR : c'est aussi un objectif de notre Ville de tendre au zéro déchet). La combustion des copeaux ne libère pas plus de CO<sub>2</sub> que s'ils s'étaient décomposés dans la nature.

## Local et social

La coopérative Coopeos qui a remporté le marché (pour l'installation du système, la maintenance, les dépannages, l'approvisionnement en bois et l'organisation d'actions de sensibilisation à la transition énergétique, pendant 8 ans) est basée dans notre ville.

Elle travaille avec le Moulin de la Hunelle - une entreprise de travail adapté située près de Ath - pour la fourniture des copeaux de bois à Cérroux.

Les acteurs du Brabant wallon chargés de l'entretien d'espaces verts (Province, communes, agriculteurs, entreprises de parcs et jardins, UCLouvain...) souhaitent voir se créer une unité de production locale, pour transformer les déchets verts locaux. Actuellement, les évacuer représente des frais : autant les valoriser ! Le travail de transformation pourrait être assuré par des personnes en situation de handicap ou inscrites dans un parcours de réintégration, en collaboration avec les CPAS. ■



LA CHAUFFERIE BOIS DE LA PLACE DE CÉROUX-MOUSTY

### LA CHAUDIÈRE BOIS

Remplacement de 4 chaudières gaz par une chaudière bois  
**Puissance** : 150 kW  
**Mise en service** : Septembre 2019  
**Capacité du silo** : 55m<sup>3</sup>  
**Consommation annuelle** : 350m<sup>3</sup> / an  
**Substitution** de 30 000m<sup>3</sup> de gaz / an

**Légende du schéma :**  
 0 1. Lamin souffleur de plaquettes de bois  
 0 2. Silo de stockage de plaquettes de bois  
 0 3. Chaudière à plaquettes de bois  
 0 4. Cheminée  
 0 5. Récupération des cendres  
 0 6. Ballon de stockage d'eau chaude  
 0 7. Départ vers chauffage des bâtiments

### LE RÉSEAU DE CHALEUR

RESEAU DE 140m RELIANT 4 BÂTIMENTS

**Légende du plan :**  
 0 1. Chaudière  
 0 2. Ballon de stockage d'eau chaude  
 0 3. Stock bois

### DU BOIS ISSU DE L'ÉCONOMIE CIRCULAIRE, LOCALE ET SOCIALE !

0 CIRCULAIRE, car le combustible bois est produit à partir de déchets verts issus de l'entretien des espaces verts.  
 0 LOCALE, car l'objectif est d'utiliser les déchets verts du Brabant wallon et de les transformer dans la province.  
 0 SOCIALE, car cette nouvelle activité permet de créer de l'emploi local, en particulier dans des structures d'économie sociale, dont l'objectif est de fournir un emploi de qualité à des personnes fragilisées ou avec un handicap.

### ÉMISSIONS DE CO<sub>2</sub> RÉDUITES DE 92% !

0 LA COMBUSTION DU BOIS EST NEUTRE EN CO<sub>2</sub>. Dans le cycle naturel du bois, lorsqu'il se décompose, il libère naturellement le CO<sub>2</sub> qu'il a emmagasiné pendant sa croissance. Lorsqu'on utilise ce bois pour se chauffer, le bois libère le CO<sub>2</sub> qu'il aurait libéré dans sa décomposition naturelle. On parle d'un bilan carbone neutre : le bois emmagasiné pendant sa vie de CO<sub>2</sub> qu'il libère lors de sa combustion.

70 tonnes de CO<sub>2</sub> évitées chaque année grâce à ce projet (= les émissions annuelles moyennes de 30 habitants).

La saignée "sans ?" : Avec le mazout ou le gaz, on va rechercher une matière qui aurait du rester enfouie sous terre et on libère en peu de temps tout le CO<sub>2</sub> qu'elle contient. C'est ce qui crée le déséquilibre, à l'origine des dérèglements climatiques qu'on connaît aujourd'hui.

### POINT DE DÉPART D'UNE SENSIBILISATION À LA TRANSITION ÉNERGÉTIQUE

Un programme éducatif et pédagogique pour sensibiliser et mobiliser les citoyens, les élèves et les entreprises du territoire communal est prévu autour de cette chaufferie. Ce projet s'intègre dans les actions de la Ville pour atteindre ses objectifs 2030 et 2050 (projet Ottignies - Louvain-la-Neuve EnergieClimat).

#### INTERVENANTS

La Ville d'Ottignies-Louvain-la-Neuve.  
 Service bâtiment/énergie : 010/43 62 00.

Coopeos : coopérative citoyenne qui valorise les ressources de bois locales pour chauffer les entreprises et collectivités.  
 0483 473 002 • info@coopeos.be • www.coopeos.be

La Mission du développement durable, partenaire privilégié de Coopeos dans la mise en oeuvre du programme de sensibilisation.  
 010 473 959 • alain.dangoisse@missiondd.be



# L'expertise wallonne

Le programme wallon Renowatt nous permet de bénéficier de l'aide d'experts de la Wallonie qui nous fourniront des études et des plans financiers afin de « booster » les rénovations énergétiques de nos bâtiments.

**L**e Gouvernement wallon a mis en œuvre un programme de transition énergétique « Renowatt » pour apporter une solution concrète aux enjeux climatiques.

Renowatt réalise des audits et études en vue de conclure des marchés de services et de travaux pour la rénovation des bâtiments publics. Le bureau sélectionne les bâtiments dignes d'intérêt à la rénovation, les regroupe en « pooling », lance les procédures de marché public et accompagne les entités publiques dans la mise en œuvre des projets.

Notre Ville va bénéficier de l'expertise du bureau wallon pour dix de ses bâtiments : les écoles de Blocry et de Limauges, les bâtiments B1 et B2 de l'administration au Cœur



Le 1<sup>er</sup> septembre, notre responsable Energie Arnaud Doffigny a guidé les experts de Renowatt notamment dans les couloirs de l'hôtel de ville. Il leur a montré la chaudière, l'éclairage... ainsi que les bouches de pulsion qui permettent de souffler de l'air chaud dans la salle des mariages.

de Ville, l'immeuble de logements moyens « La Tannerie », l'hôtel de ville, la Résidence du Moulin, la Ferme du Douaire, la plaine des Coquerées et le Centre culturel.

*« On ne va pas nécessairement réaliser des travaux dans les dix, mais on va les analyser en profondeur, grâce à des simulations poussées, pour évaluer la pertinence d'y réaliser des travaux à plus ou moins brève échéance. »*

*L'école de Blocry figure parmi les bâtiments prioritaires », annonce Arnaud Doffigny, responsable Energie au sein de notre service Travaux. « Renowatt va estimer le coût des travaux, le gain de kWh/an, le temps de retour sur investissement... avant d'établir des plans financiers. »*

Les analyses sont payées par l'Europe, la Ville n'assumera que le coût des travaux. ■

## 12° la nuit

Un système de régulation est progressivement installé dans tous les gros bâtiments de la Ville, pour adapter le chauffage aux conditions d'occupation.

La Maison de la Citoyenneté d'Ottignies, les immeubles de logements moyens « La Tannerie » (Mousty), le centre sportif Jean Demeester (Ottignies) et les locaux de l'académie de musique à l'avenue du Douaire (Mousty) en ont été pourvus récemment.

*« Jusqu'à l'an dernier, les locaux de l'académie étaient chauffés*

*24h/24, 7j/7. Désormais, le chauffage est réglé à 12° pour la nuit, on s'assure ainsi qu'il ne redémarrera pas plus tôt que prévu », explique Arnaud Doffigny, responsable Energie au sein de notre service Travaux. « A l'exception des pièces où se trouvent des pianos. On y laisse une température de 16°, car les instruments souffrent de l'humidité. »*

C'est le responsable Energie qui est chargé de la programmation des régulations, qu'il peut modifier à distance. Pour la majorité des

installations, le chauffage ne se met pas en route si la température est de 16-17° à l'extérieur (18° pour certaines écoles).

*« Il n'est pas rare qu'un directeur d'école m'appelle, pour me signaler qu'il faisait frisquet à son arrivée le matin. Si la température chute brusquement, la chaudière ne peut pas l'anticiper, il lui faut un temps de réaction pour qu'elle arrive à la température prévue. On définit tous les paramètres, mais on peut les adapter en fonction du ressenti des occupants. »*

# Engouement collectif

Pour atteindre son objectif de diminuer les émissions de CO<sub>2</sub> de 90% d'ici 2050 sur l'ensemble du territoire communal, la Ville doit recueillir l'adhésion de tous les acteurs qui l'entourent.

L'engagement à réduire considérablement les émissions de gaz à effet de serre, pour respecter l'accord de Paris et la Convention des Maires, vaut pour l'ensemble du territoire communal : les bâtiments propriétés de la Ville, mais aussi les entreprises situées dans le parc scientifique, les maisons des particuliers...

Pour atteindre ses objectifs, la Ville doit donc recueillir l'adhésion de ses habitants, des étudiants, des commerçants...

« Heureusement, de plus en plus de personnes sont sensibles aux économies d'énergie. Aujourd'hui, tout le monde trouve normal que son bureau ne soit plus chauffé pendant la nuit », remarque Tanguy Boucquey, responsable du bureau d'études Bâtiments et Energie au sein de notre service Travaux.

La Ville a rapidement obtenu l'adhésion de l'UCLouvain et convenu avec elle que les initiatives de sensibilisation, d'information... seraient pilotées à partir de la Maison du Développement Durable (MDD) de Louvain-la-Neuve, afin de créer un engouement collectif.

## OLLN Energie | Climat et Renov'Olln

La Ville a commandé une étude au bureau Climact, afin d'établir les bases d'un plan d'actions pour l'énergie durable et le climat, dont l'objectif est de diminuer les émissions de CO<sub>2</sub> de 90% d'ici 2050, sur l'ensemble du territoire communal.

OLLN Energie|Climat rassemble tous les acteurs d'Ottignies-Louvain-la-Neuve autour de la cause : la Ville et l'UCLouvain, mais aussi un pôle Entreprises,



un pôle Ecoles, un pôle Etudiants, un pôle Acteurs du logement...

Des actions sont organisées régulièrement : forum des écoles en transition, ateliers sur les communautés d'énergie, participation au Festival Maintenant... Un site internet et une page Facebook permettent des échanges entre les partenaires, pour se mobiliser rapidement en cas d'appels à projets.

La Ville vient ainsi bénéficier de subsides wallons pour engager un expert à mi-temps, chargé de poursuivre la mise en place - en collaboration avec Climact - d'une plateforme de rénovation énergétique des logements « Renov'Olln » à l'intention des particuliers qui souhaitent se lancer dans une rénovation énergétique ambitieuse de leur habitation (vers le label A). Nos habitants pourront bénéficier d'une surprime de 650€ (en plus de la prime wallonne) pour financer l'audit de leur logement, dont le coût moyen s'élève à un millier d'euros. Après quoi, ils seront accompagnés

par des professionnels dans leurs demandes et analyses de devis, validation des travaux... gratuitement !

## Futurproofed cities

La Ville participe aussi à la plateforme privée Futurproofed (avec les autres communes du Brabant wallon) qui permet aux communes d'échanger au sujet de leurs initiatives (énergie et environnement), réalisées ou programmées, en faveur de la lutte contre le réchauffement climatique : ottignies-louvain-la-neuve.futurproofed.com

« Nous y détaillons tous les travaux réalisés par la Ville pour réduire ses émissions de CO<sub>2</sub> », précise Arnaud Doffigny, responsable Energie au sein de notre service Travaux.

Les particuliers, entreprises, institutions, associations... sont invités à communiquer les actions qu'ils entreprennent en faveur du climat, avec des photos pour les illustrer. Elles seront publiées sur la plateforme, pour démontrer cette double implication à la fois de la Ville et des acteurs du territoire. ■



[www.olln-energie-climat.be](http://www.olln-energie-climat.be)  
[renovolln.be](http://renovolln.be)



## Energie

Évaluez le niveau énergétique de votre maison  
et...



# !GAGNEZ UN WATTMETRE !

- Rdv sur [www.monquickscan.be](http://www.monquickscan.be) et évaluez votre habitation
- Évaluez ensuite cet outil via un formulaire
  - En ligne : formulaire disponible sur [www.olln.be](http://www.olln.be)  
puis cliquez Ma Ville/Services techniques/Energie
  - Par téléphone : contactez le service Energie au 010/43.62.00 (lun, mar, jeudi de 9h à 12h)
- Besoin d'aide ?  
Appelez-nous au même numéro (lun, mar, jeudi de 9h à 12h)
- Un wattmètre à gagner pour les 100 premiers retours!**  
Un quoi?? Un wattmètre est un petit appareil vous permettant de mesurer très facilement la consommation de tous vos appareils électriques et de détecter ainsi quelques surprises. Quoi? Mon lave-linge consomme même s'il est éteint??



Le QUICKSCAN est un nouvel outil en ligne de la Région Wallonne vous permettant d'évaluer en 5 minutes de manière simple et non technique le **niveau énergétique de votre maison**. Il vous permet aussi de prioriser les **travaux** à envisager pour amener votre maison au label A et la rendre compatible avec les objectifs climatiques 2050!

« Quickscan » est indicatif et ne remplace pas un audit Logement. « Quickscan » n'est pas non plus un certificat PEB obligatoire en cas de vente ou de location.

(Une action de la Ville d'Ottignies-Louvain-la-Neuve avec le support de la Wallonie)

# Déploiement par ORES des compteurs communicants

Récemment, plusieurs citoyens ont interpellé la Ville suite à la réception d'une lettre d'ORES concernant le remplacement de leur compteur électrique par un compteur communicant.

La Ville avait déjà été interpellée à ce sujet en janvier 2019, par plusieurs citoyens, suite au vote du décret par la Wallonie.

L'article 35 §3 du décret ([https://wallex.wallonie.be/files/medias/10/EV\\_01-01-20\\_-decret\\_electricite.pdf](https://wallex.wallonie.be/files/medias/10/EV_01-01-20_-decret_electricite.pdf) page 63, article 35) stipule que

« Nul ne peut s'opposer au placement d'un compteur intelligent ni en demander la suppression sous peine de ne pouvoir exercer son droit d'accès au réseau. Par dérogation à l'alinéa précédent, le Gouvernement détermine la procédure et les mesures à prendre par le gestionnaire de réseau de distribution lorsqu'un utilisateur ou toute autre personne vivant sous le même toit se déclare souffrant d'un problème d'intolérance lié au compteur intelligent et dûment objectivé. »

Une autre des préoccupations des citoyens est liée à la vie

privée et à la sécurisation des données transmises du compteur communicant vers le réseau électrique.

« Sachez à ce sujet que vous restez maître de la fréquence de communication des données », fait savoir l'échevin en charge de l'Énergie Abdel Ben El Mostapha. « Lors de l'installation, vous communiquez votre choix de la périodicité de transfert des données, allant de toutes les 15 minutes à une fois par an. » ■

### Conseils énergétiques gratuits

Le Guichet de l'Énergie (15, av. Reine Astrid, à Ottignies), c'est la première étape d'une démarche futée pour plus d'économies, plus de confort et un plus grand respect de l'environnement.

Il propose conseils et documentation à tout citoyen à

la recherche de réponses aux questions énergétiques liées à son habitation (neuve ou en rénovation) située en Wallonie. Gratuitement.

N'hésitez pas le contacter, en privilégiant le contact par téléphone ou par e-mail, dans le respect des normes anti-covid. Pour les entretiens sur place:

masque obligatoire, une personne à la fois et maximum 30 minutes d'entretien avec un consultant. Merci de votre compréhension.




010/ 40 13 00  
guichetenergie.ottignies@  
spw.wallonie.be  
<http://energie.wallonie.be>

## La Bouquinerie du Pub

vous accueille, sur la place du Centre à Ottignies  
Café convivial & vente de livres d'occasion

Nos jours d'ouverture :  
mardi, jeudi, vendredi et samedi

Contact :  
labouquineriedupub@gmail.com  
0487 28 60 79

Plus d'infos :  
Rejoignez-nous sur 



# loola

## STUDENT COMBO

SALAD\* OR PIZZA\*\*  
 SPA DRINK

10,00 €

ONLY ON  
TAKE AWAY  
& EATIN

\* 3 TOPPINGS  
\*\* 3 TOPPINGS Ø 25CM

www.loola.today    #loolafood

Plus de 25 années d'expérience



www.decoracion-massart.be

## Eric Mass'art

Artisan, peintre en bâtiment

Peintures intérieures & extérieures,  
Tapissage,  
Revêtements sols et murs,  
Pose de stores

Pour tout renseignement, contactez-moi au  
**0477/45 27 07**

Chaussée de Bruxelles 128 D – 1300 Wavre



Devis  
gratuits

# Gp Auto Mobile

DES PROS QUI OFFRENT PLUS  
QUE LES AUTRES



### VOTRE CONCESSIONNAIRE PEUGEOT

Vente de véhicules neufs  
et occasions  
Service après-vente  
toutes marques



### CAR-WASH GP

3 programmes de lavage  
à partir de 9,50 €  
Qualité du nettoyage  
type "Américain"



### CARROSSERIE GP

Agréé toutes compagnies  
Réparations toutes marques  
Véhicule de remplacement

### PEUGEOT COURT-ST-ETIENNE

Avenue des Combattants 1  
1490 Court-Saint-Etienne  
Tél. : 010 62 16 62  
info.cse@gpautomobile.be

### PEUGEOT NIVELLES

Rue de la Science 8  
1400 Nivelles  
Tél. : 067 21 36 26  
info.nivelles@gpautomobile.be

### CARROSSERIE GP

Grand Route 22  
1435 Corbais  
Tél. : 010 45 54 54  
info.carrosserie@gpautomobile.be

**Bois 65 Rêves** ESPACE PLURIDISCIPLINAIRE DE CONSULTATIONS, FORMATIONS, BUSINESS EVENTS & CO-WORKING

**FAITES VOUS ACCOMPAGNER PAR UN COACH SPECIALISE**

- Médiation familiale
- Développement personnel
- Consultations psychologiques

**ORGANISEZ vos REUNIONS et FORMATIONS**

- Gestion de carrière
- Burnout
- Orientation professionnelle
- Aide à la recherche d'emploi

- Espaces à louer (formations, réunions, rv professionnels...)

**Actualité Covid-19**  
 Dans le contexte sanitaire actuel, tant nos locaux que le matériel, les procédures d'accueil et les horaires ont été aménagés pour faciliter les gestes de protection et de distanciation physique.

[www.63-reves.be](http://www.63-reves.be) • [info@63-reves.be](mailto:info@63-reves.be)  
 63 Rue du Bois des Rêves • Ottignies Louvain la Neuve

**Opticien - Optométriste**

du **15.09**  
 ou **15.12**

**CHOISISSEZ VOTRE CADEAU\***  
**-150€**  
 ou  
 Une paire de verres **dégressifs**

\* A l'achat de verres progressifs Zeiss Individual Smartlife.

**ZEISS**

**Examen de la vue | Lentilles de contact**  
 Spécialiste lentilles de contact et orthokératologie  
 Spécialiste verres progressifs avec garantie adaptation.

Espace de coeur de Ville, 21 - 1340 Ottignies  
 Tel : 010 43 96 97 | [info@clairdevue.be](mailto:info@clairdevue.be)  
[www.clairdevue.be](http://www.clairdevue.be)

**Clairdevue**

**DONNEZ DU SENS À VOS INVESTISSEMENTS SANS SACRIFIER VOTRE RENDEMENT**

**RESPONSABLE  
 ETHIQUE  
 ECOLOGIQUE**

**DEWÈRE-LEMAIRE**  
 Experts en crédits hypothécaires, placements et assurances

**DL**  
 Crédits  
 Placements  
 Assurances

**FUNDS FOR GOOD**  
 INVEST, IMPACT

ESPACE DU COEUR DE VILLE 16 - 1340 OTTIGNIES  
 010/41.40.99 - [info@nd2l.be](mailto:info@nd2l.be) - [www.dlfinance.be](http://www.dlfinance.be) - FSMA 107200CA



# Carnet familial

## Naissances

Naïa Kaouane Guillaume  
 Anna Lambert  
 Haniya Benjaddi  
 Loveness Steve Koumtouji  
 Ngamen  
 Chahinaz Jmil  
 Alyah Elei, Ubeda Aelvoet

## Décès

Rouneau Josette 04/06  
 Malengreau Véronique 05/06  
 Etienne René 06/06  
 Mallinus Yvon 06/06  
 Lievens Jeanine 10/06  
 Ippersiel Michel 10/06  
 Thonus Denise 12/06  
 Keyen Jean 16/06  
 De Borchgrave  
 d'Altena Colette 17/06  
 Rousseau Christiane 17/06  
 Pecheur Emile 18/06  
 Frérotte Corinne 19/06  
 Van den Branden  
 de Reeth Dominique 19/06  
 Debiève Pol 20/06  
 Sohy Jean 21/06  
 Lechien Pascaline 25/06  
 Cattelain Louisa 27/06  
 Kichoubi Lahcen 28/06  
 Hallet Pierre-André 29/06  
 Grandjean Hubert 30/06  
 Yseboodt Myriam 30/06

Lusamvuku Mafuila Rose 01/07  
 Estievenart-Bodart Benoit 02/07  
 Buerick Madeleine 05/07  
 Cornet Alain 07/07  
 Joris Mariane 08/07  
 Marteleur Michel 12/07  
 Destercke Henry 15/07  
 Demolder Monique 15/07  
 Thomas Claudine 16/07  
 Dani Afrim 17/07  
 Zovi Augusto 18/07  
 Scipioni Roberto 20/07  
 Bodau Anna 23/07  
 Brungger Victorina 23/07  
 Driessens Joseph 25/07  
 Renier René 25/07  
 Gobbe Claudine 25/07  
 Clarenne Christiane 26/07  
 Simonet Gustave 26/07  
 Courtoy Carole 26/07  
 Meza Fernandez Elena 28/07  
 Bruteau Eric 28/07

## Te Deum

Le 21 juillet, jour de la Fête nationale, les autorités communales ont rendu hommage aux anciens combattants, au monument de l'Espace Saint-Remy (Ottignies). Une cérémonie en comité réduit, crise du covid-19 oblige.

A l'initiative du gouverneur de la Province, les cloches de l'église Saint-Remy ont retenti durant 3 minutes,



pendant lesquelles les personnes présentes ont gardé le silence, afin de rendre hommage aux victimes du coronavirus.

Après le Te Deum, le Néolouvaniste Xavier Verzin, ancien combattant, dernier représentant de la Brigade Piron, a déposé une gerbe de fleurs au monument, aux côtés de la bourgmestre Julie Chantry. Il souhaitait être présent, malgré la situation sanitaire, afin de remplir ce devoir de mémoire. Il a rappelé l'importance de continuer d'apprendre aux enfants l'histoire de notre pays et des combattants qui l'ont défendu.

La commémoration de l'Armistice et le ravivage de la Flamme du souvenir auront lieu le 10 novembre à 17h. Il s'agira de cérémonies en comité restreint, crise sanitaire oblige.



# Conseil communal

Le compte rendu de la séance du 8 septembre.

**L**es échevins Ecolo Philippe Delvaux et David da Câmara Gomes sont absents. En contact récemment avec une personne testée positive au coronavirus, ils sont tenus d'observer une quatorzaine (NDLR : depuis lors, on a les résultats : négatifs pour les deux échevins, bonne nouvelle !).

Les conseillères Kayoux annoncent qu'elles s'abstiendront sur la majorité des points, leur assemblée citoyenne n'ayant pas pu se tenir.

La conseillère Ecolo Justine Mathei, partie vivre à Bruxelles, est remplacée par Véronique Pironet, qui prête serment.

La bourgmestre Julie Chantry demande l'octroi d'une subvention de 20.000€ à la Fondation Be Planet, conformément à la convention votée en 2019. La moitié ira au projet Proximity, l'autre à Be Planet, pour l'organisation de la procédure de sélection des lauréats.

La conseillère Raphaële Buxant communique un sentiment mitigé de la part des participants à une assemblée citoyenne tenue précédemment. Ils regrettaient que la moitié de la subvention soit allouée à des frais de fonctionnement.

La bourgmestre répond qu'il ne faut pas sous-estimer le travail que cette organisation représente. Une évaluation permettra de décider de l'intérêt ou non de poursuivre le travail de participation avec Be Planet.

### Piscine

Deux points concernent la construction d'une nouvelle piscine à Louvain-la-Neuve (50x25m). Un acte de superficie doit donner un droit de superficie aux trois copropriétaires (le terrain est propriété de l'UCLouvain). La bourgmestre Julie Chantry explique qu'un bail de longue durée doit être conclu avec l'UCLouvain et la Fédération Wallonie Bruxelles pour que la Ville, maître d'ouvrage, puisse

bénéficier de l'ensemble des subsides publics.

Le conseiller Nicolas Van der Maren justifie les 6 abstentions au sein de son groupe : l'implantation retenue ne permettra pas la reconnaissance de piscine olympique, l'impossibilité d'extension pourra être reprochée par les générations futures. Les conseillères Kayoux votent contre.

A l'occasion du point relatif à la création d'un piétonnier dans le secteur du nouveau quartier Courbevoie (Louvain-la-Neuve), la conseillère Raphaële Buxant s'étonne d'un transit par la boucle des Métiers, alors qu'il avait été annoncé que toutes les entrées se feraient par la RN4. En l'absence de l'échevin de la Mobilité, la bourgmestre Julie Chantry répond que l'entrée prévue n'étant pas terminée, la Ville a autorisé un passage temporaire par la boucle des Métiers (d'après elle, uniquement en septembre), puisque les résidents commencent à s'installer dans ce nouveau quartier.

### Radon : tests rassurants

L'échevin en charge de la Santé Benoît Jacob communique les résultats des analyses « radon » effectuées dans plusieurs bâtiments publics d'Ottignies et Mousty (les locaux de l'académie de musique, la maison des jeunes Centre Nerveux, les ludothèque et bibliothèque, l'école des Coquerées et le centre sportif...). Plus de 40 détecteurs ont été installés fin 2019. Quelques-uns ont disparu. « *Toutes les valeurs prises dans ces bâtiments sont inférieures à 100 becquerels. Il n'y a donc aucune action corrective à devoir envisager, puisque le niveau national de référence à ne pas dépasser est de 300 becquerels.* » L'échevin précise qu'il ne faudra plus réaliser de mesures avant 10 ans, sauf en cas de travaux.

L'échevin demande l'accord du Conseil pour l'adhésion à la charte de la Ligue Alzheimer « Ville amie démence ». Tous s'accordent à dire



La prestation de serment de Véronique Pironet.

que cette appellation n'est pas idéale. Une employée du service Social pourra venir en aide aux familles qui accompagnent des personnes atteintes de la maladie d'Alzheimer. Il existe déjà un café Alzheimer, dans notre ville.

### Plan d'Actions Mobilité

La magie du virtuel fait apparaître l'échevin de la Mobilité à l'écran ! David da Câmara Gomes présente le marché pour la désignation d'un bureau d'études spécialisé en mobilité, chargé d'accompagner la mise en œuvre du Programme d'Actions Mobilité 2020-2025 de la Ville. Il détaille comment ce programme ambitieux doit aider à atteindre l'objectif de la Wallonie de réduire de 83 à 60% l'utilisation de la voiture au profit des transports en commun, du vélo, de la marche... « *Si on veut augmenter le transfert modal, il faut désavantager l'usage de la voiture par une forme de coercition, notamment sur le parking. Toutes les villes le font.* » Le bureau donnera son avis sur le programme conçu par les services de la Ville et organisera la participation citoyenne à son sujet.

L'échevin détaille les aménagements prévus dans le cadre de la rénovation d'un premier tronçon (730m) de l'avenue Georges Lemaître, une des plus anciennes voiries de Louvain-la-Neuve : renouvellement du revêtement, instauration d'un effet de porte, aménagements de sécurité (marquages rouges, chevrons pour les cyclistes, passages pour les piétons...). Il fait remarquer que les aménagements sont prévus en partie dans le périmètre du SOL en cours. « *Cette première phase est respectueuse des discussions en*





La magie du virtuel fait apparaître l'échevin de la Mobilité - en quatorzaine - à l'écran !

*cours. Il y a juste un petit tronçon de 120m où on va faire de la voirie classique sur quelque chose qui, à terme, est sensé devenir autre chose. La 2<sup>e</sup> phase sera réalisée en tenant compte du résultat du SOL. »*

Les conseillers regrettent la longueur des interventions de l'échevin, « alors qu'il existe une commission technique préalable à la tenue du Conseil », remarque Nicolas Van der Maren. Il aimerait pouvoir disposer d'un inventaire sur l'état des routes de la commune, d'autres voiries étant détériorées. David da Câmara Gomes - qui s'excuse pour la longueur - répond qu'il sensibilise les services à ce sujet. En effet, une grille des priorités - qui reprendrait les risques de dégradation en fonction de l'ampleur du transit - permettrait d'objectiver l'ordre des rénovations. « Nous essayons toujours de rendre service au plus grand nombre, en ne tardant pas à rénover les voiries les plus utilisées. »

### Panneaux photovoltaïques

L'échevin des Bâtiments et de l'Énergie Abdel Ben El Mostapha demande d'approuver le marché pour la fourniture, le placement et la mise en service d'une installation photovoltaïque clé-en-main sur le toit du service Travaux. Les panneaux permettront notamment d'alimenter trois nouvelles camionnettes électriques. Ceci pour respecter notre engagement, dans le cadre de la Convention des Maires (atteindre une neutralité carbone à l'horizon 2050).

### Ferrières

Deux points ont été ajoutés par des conseillers. Le premier concerne le

quartier de Ferrières, où la création d'une voirie a longuement alimenté les débats lors du Conseil de juin. Nicolas Van der Maren évoque le projet alternatif de développement imaginé par des riverains : un parc face à la maison d'Hergé, une résidence d'artistes en habitat léger, la réhabilitation de l'ancienne grange en lieu de convivialité, une promenade dédiée au monde de la BD, des potagers partagés, des ruches, du pâturage... Le conseiller énumère les nombreux points pour lesquels ce projet rencontre les objectifs stratégiques repris dans le PST de la majorité. Il espère donc que le Collège pourra aider ces riverains à le concrétiser.

L'échevin de l'Urbanisme Yves Leroy reconnaît qu'il s'agit d'un projet intéressant et crédible, d'autant qu'il est soutenu par Dominique Maricq, spécialiste de l'œuvre d'Hergé, ce qui peut favoriser la recherche de ressources (les porteurs du projet recherchent un financement de 1,2 million d'euros). La Ville doit évidemment respecter les règles d'urbanisme, d'où la décision du 16 juin, qui fait actuellement l'objet d'un recours.

Les conseillères Kayoux proposent de penser conjointement les besoins des habitants actuels de Ferrières, le souci de la Ville de donner un cadre pour l'urbanisation de cette zone, et le besoin des jeunes d'habiter de manière accessible là où ils ont grandi. Par exemple, en optant pour une urbanisation en mode d'habitat léger.

Le conseiller Hadelin de Beer de Laer pense que les porteurs du projet veulent avant tout préserver leur vue.

*« Appelons un chat un chat. On ne va pas aller mettre des roulottes et des cabanes n'importe où ! Est-ce que ça nous arrange que ces personnes rachètent une zone rouge ? Oui ! On n'a pas voulu que ce soit construit. »*

L'ancien échevin de l'Urbanisme Cedric du Monceau souhaite que ce projet réussisse. Il s'inquiète cependant : les habitants qui ont exigé la voirie ne vont-ils pas être insatisfaits, car ce projet amènera du monde à la maison d'Hergé...

### Incinérateur de Virginal

Le conseiller Thomas Leclercq présente une motion portée par la majorité, contre le projet (de l'intercommunale InBW) de rénovation des deux fours d'incinération à Virginal. Cette motion se base sur la déclaration de politique générale du Gouvernement wallon, qui encourage le zéro déchet, le financement d'alternatives écologiques au traitement des déchets, la réduction de 50% (pour 2027) de la quantité de déchets à incinérer, le passage à la poubelle à puce... La motion demande que l'InBW ne rénove qu'un seul des deux fours.

Le conseiller Cédric Jacquet partage l'objectif de cette motion mais juge qu'elle arrive tard, alors que l'intercommunale a décidé de rénover les deux fours en juillet. Il propose de revenir au Conseil avec une motion plutôt pour inciter l'InBW à accélérer la transition en faveur du zéro déchet.

Le conseiller Hadelin de Beer de Laer estime que la rénovation d'un seul four est la condition pour que toutes les communes fassent l'effort de passer à la poubelle à puce.

La bourgmestre Julie Chantry constate que l'incinération des déchets a un coût. La facture de l'InBW ne cesse d'augmenter.

Le président du Conseil Cedric du Monceau cite Lavoisier : « Rien ne se perd, rien ne se crée... » et recommande d'aller vers autre chose que des incinérateurs polluants.

La motion est votée, moins 8 abstentions. ■



# Technologies sans fil ondes électromagnétiques

Ne manquez pas les conférences programmées les 12 novembre et 7 décembre (sous réserve de l'évolution de la crise sanitaire).

**N**otre Ville s'était réjouie de la décision de la Fonctionnaire déléguée wallonne - dont elle avait pris connaissance le 23 juillet 2020 - de refuser le permis d'urbanisme pour la construction d'une antenne GSM au boulevard de Lauzelle (Louvain-la-Neuve).

Malheureusement, Telenet a déposé un recours contre cette décision.

L'échevin de l'Environnement Philippe

Delvaux et l'échevin de l'Urbanisme Yves Leroy ont été défendre la position de la Ville auprès de la Commission de Recours, le 18 septembre. Ils ont relayé l'avis unanimement défavorable de la CCATM et les quelque 360 réclamations introduites principalement par des habitants ainsi que par l'UCLouvain, propriétaire unique actuel du futur éco-quartier Athéna-Lauzelle. La décision devrait être notifiée d'ici le 20 novembre.

Dans ce dossier, mais aussi dans les autres dossiers relatifs aux antennes et à la 5G, la Ville défend le principe de précaution. La forte réaction qu'elle avait émise au moment de l'annonce par Proximus, le 31 mars dernier, du déploiement de la 5G light sur plusieurs communes, dont Ottignies-Louvain-la-Neuve, a permis de stopper (temporairement?) ce déploiement sur son territoire, ce qui lui a été confirmé par le CEO de Proximus.

### Deux conférences

Une conférence « Technologies sans fil, ondes électromagnétiques... Et notre santé ? » est programmée le 12 novembre à l'hôtel de ville (voir ci-dessous).

Par ailleurs, la Ville a demandé à Proximus de bien vouloir participer à une séance publique d'information sur la 5G. Celle-ci est programmée le 7 décembre, à 19h30, au Centre culturel d'Ottignies. Inscriptions (200 personnes maximum) via [eguichet.olln.be](mailto:eguichet.olln.be) (recherchez 5G). ■



Le boulevard de Lauzelle.

### Et notre santé ?

La Ville - à l'initiative de l'échevin de la Santé Benoît Jacob et de l'échevin de l'Environnement Philippe Delvaux - vous invite à une conférence « Technologies sans fil, ondes électromagnétiques... et notre santé ? », par Wendy de Hemptinne, le jeudi 12 novembre, à 20h, à l'hôtel de ville (35, avenue des Combattants, à Ottignies). Entrée gratuite.

L'industrie du sans-fil est dans une course au déploiement de nouveaux moyens de communication toujours plus rapides, sources de croissance économique, parmi lesquels la 5G.

D'aucuns arguent que les risques associés aux rayonnements de la télécommunication sans fil sont aujourd'hui démontrés. D'autres contestent les conclusions de ces études scientifiques. Qui croire ? Qu'en est-il du principe de précaution ? Peut-on, sous couvert de la croissance que présente le secteur du numérique, faire abstraction des questions de santé ?

Il est important de s'informer, de savoir comment réduire son exposition aux ondes et d'adopter de saines habitudes d'utilisation.

Wendy de Hemptinne, physicienne indépendante, est attentive

aux impacts sanitaires et environnementaux des champs et rayonnements électromagnétiques produits par nos technologies, elle œuvre à la conscientisation, à l'information et à la prise en charge de cet important sujet de santé publique, notamment auprès des acteurs décisionnels. Elle donne régulièrement des conférences à destination du grand public, des professionnels de la santé, des parents et du personnel enseignant dans des écoles.

**Inscription obligatoire :**

**010 / 43 61 72 ou**

**010 / 43 61 83**

**[maisondelenfance@olln.be](mailto:maisondelenfance@olln.be)**

# Avec Leuven et l'UCLouvain pour la transition

Les Villes d'Ottignies-Louvain-la-Neuve et Leuven se sont rencontrées le 11 septembre pour partager leurs initiatives de transition et leurs expériences au sujet du projet « Sharepair ».



Echange sur la transition avec deux échevins de Leuven, à l'hôtel de ville d'Ottignies.

Le 11 septembre, la bourgmestre Julie Chantry - et l'échevin de l'Environnement Philippe Delvaux, en quatorzaine, par écran interposé ont rencontré leurs homologues de Leuven David Dessers et Thomas van Oppens (respectivement échevin de la Mobilité, du Climat et de la Durabilité, de l'Agriculture et de la Consommation et échevin du Personnel, de l'Organisation, du Nettoyage urbain, des Affaires étudiantes et du Bien-être animal) à l'hôtel de ville d'Ottignies.

Au-delà de leurs liens historiques et universitaires, les deux villes, jumelles, s'impliquent dans le projet européen « Sharepair » qui vise à réduire les déchets d'équipements électriques et électroniques (en développant une infrastructure de soutien numérique pour les citoyens engagés dans l'économie de la réparation et en incitant d'autres à se joindre à cette démarche). Leuven comme « leader », Ottignies-Louvain-la-Neuve comme partenaire de la Maison du Développement Durable (MDD), avec l'UCLouvain et Cyreo.

Chaque ville a partagé son plan d'actions et ses ambitions pour une économie plus circulaire. Ottignies-Louvain-la-Neuve a réaffirmé son intention d'aboutir, au bout des trois ans du projet, au développement d'une économie de la réparation. Son plan d'actions est fourni :

- Le 17 octobre (Journée Internationale de la réparation), inauguration du « Repair Café Mobile » sur la place Agora. L'occasion de venir faire réparer un objet électrique ou électronique et d'échanger avec des bénévoles passionnés par la réparation, de 14 à 18h.
- En novembre, rencontre sur le thème de la réparation à l'OpenHub de l'UCLouvain. Celui-ci accueille un laboratoire de fabrication numérique, le Makilab, où les citoyens peuvent recevoir les conseils d'experts bénévoles.

Leuven a l'ambition de devenir une ville circulaire. « Pour cela, nous avons formulé une stratégie

*circulaire que nous avons présentée aujourd'hui à nos collègues d'Ottignies-Louvain-la-Neuve. L'un des piliers de notre stratégie est le renforcement et l'échange de connaissances. C'est exactement ce que nous avons fait aujourd'hui », ont déclaré les échevins David Dessers et Thomas Van Oppens. « Nous sommes convaincus que ce partage d'expériences renforcera l'ambition circulaire de nos deux villes ».*

Après le partage d'expériences à l'hôtel de ville, les participants ont été accueillis à l'Openhub de Louvain-la-Neuve par la prorectrice à la Transition de l'UCLouvain Marthe Nyssens, et par Jean-Pierre Raskin, de l'Ecole polytechnique EPL-UCLouvain, avant de terminer par un débriefing à la MDD. Ils ont ainsi pu visiter les différents lieux impliqués dans le projet « Sharepair » à Ottignies-Louvain-la-Neuve.

*« Ce projet est important aux yeux de l'UCLouvain, en phase avec sa politique de transition. L'implication de l'OpenHub permettra de mettre la recherche universitaire au profit de l'économie circulaire » s'enthousiasme la prorectrice Marthe Nyssens.*

## Avec les citoyens

Une campagne de recrutement est en cours, pour constituer un groupe d'une centaine d'habitants prêts à tester les solutions développées et à partager leurs expériences. Inscriptions sur [www.sharepair.be](http://www.sharepair.be) (aussi pour recevoir la lettre d'informations). ■



[sharepair@olln.be](mailto:sharepair@olln.be)



# OLLN, Ville « 30km/h »

Déjà d'application dans le centre d'Ottignies.

**D**évelopper la Ville 30km/h, la majorité communale le prévoyait pour 2021 dans son Programme Stratégique Transversal (PST). Un budget « Mobilité » dégagé par la Wallonie a permis d'accélérer le processus.

« *L'occasion fait le larron* », se réjouit l'échevin de la Mobilité David da Câmara Gomes. « *L'enveloppe pourrait s'élever à 50.000€, dans le cadre du budget dégagé par le ministre de la Mobilité Philippe Henry pour aider les communes à aménager des voiries afin de garantir la distanciation physique dans l'espace public. La notion est très large et englobe des aménagements en faveur des modes doux.* »

Les objectifs ? Améliorer la sécurité routière, atténuer la pollution et les nuisances sonores, augmenter la convivialité.

### Déjà tout le centre d'Ottignies

Tout le centre d'Ottignies et une partie de Mousty sont passés en zone 30km/h à la mi-septembre. L'échevin de la Mobilité et le bureau d'étude voiries de notre service Travaux ont profité de la Semaine de la Mobilité pour lancer la campagne d'information.

Il s'agit de deux parties de l'avenue des Combattants (le tronçon compris entre le n°120 et le rond-point de la Libération des Camps, et le tronçon compris entre la rue Robert Goffin et l'avenue Reine Astrid), la place de la Gare, la rue Robert Goffin, la Porte et la Boucle du Douaire, la rue de la Station,



la rue de Franquénies (le tronçon compris entre la rue de la Station et la rue de Renivaux), le sentier de la Filature, la rue des Technologies (en accord avec la commune de Court-Saint-Etienne), la rue de la Limite (à hauteur du ruisseau du Ry Angon, pour respecter les limites communales), la rue du Monument, la rue du Pont de la Dyle, l'avenue du Douaire, la rue des Tanneries et l'Espace du Cœur de Ville.

« *C'est une zone où il était possible de faire des aménagements rapidement* », explique David da Câmara Gomes. « *Six autres suivront, d'ici la fin de cette année : l'ensemble de Céroux, Limelette (le Buston, le XI<sup>e</sup> Zouaves, la zone Charnois/Neybergh-Brumagne, Rofessart, la chaussée de La Croix et les rues des quartiers voisins (Tiernat, Blanc-Ry/Ruisseau/Vallée et les clos de la rue de l'Invasion).* »

La phase de test durera jusqu'au 7 mars 2021. Pendant ces six mois, la zone 30km/h sera évaluée afin de déterminer les possibilités de mise en zone 30km/h de manière définitive.

Car le tout n'est pas d'installer des panneaux ! Il faut aussi sensibiliser les utilisateurs de la voirie à respecter la vitesse limitée.

« *Il restera encore beaucoup à faire ensuite : le Petit-Ry, le Bon Air, Bel Horizon, Blocry, Louvain-la-Neuve... mais ce sont là des voiries plus larges, pour lesquelles des aménagements plus lourds devront être réalisés.* »

### 50km/h sur deux boulevards

L'échevin de la Mobilité annonce également la réduction de la vitesse de 70 à 50km/h, sur les boulevards de Lauzelle et Baudouin 1<sup>er</sup>.

« *Les habitants le réclament depuis longtemps. Ce sont des voiries régionales, mais une ordonnance de police nous permet d'effectuer le test pendant 6 mois également. A nous de prouver à la Région que cette mesure est nécessaire. Pour réduire le bruit, mais aussi parce que les traversées de ces deux boulevards sont de plus en plus nombreuses. La mesure s'ajoute aux nouveaux passages piétons désormais régulièrement utilisés.* » ■

## Pas de 43<sup>es</sup> éditions cette année

Les organisateurs des Fêtes de Wallonie d'Ottignies et des 24Heures vélo de Louvain-la-Neuve l'ont annoncé avec regret à la fin août.

Les mesures sanitaires imposées à ce moment ne leur permettraient pas de garantir la sécurité de tous, lors de ces deux événements à grand public.

Ils ont pris la décision responsable de reporter la 43<sup>e</sup> édition de l'un et de l'autre en 2021.

Patience...

# Deux nouvelles liaisons TEC vers Louvain-la-Neuve

En remplacement du Proxibus intercommunal.

**S**uite aux demandes de sa clientèle de pouvoir bénéficier de nouvelles liaisons vers Louvain-la-Neuve, et à sa reprise de l'exploitation du Proxibus intercommunal, le TEC Brabant wallon a créé deux nouvelles liaisons depuis Villers-la-Ville et Gembloux : les lignes 51 et 52.

Le Proxibus a cessé de rouler le 1<sup>er</sup> octobre.



Le Proxibus a cessé de rouler le 1<sup>er</sup> octobre.



## La ligne 51 : Villers-la-Ville – Ottignies-Louvain-la-Neuve

La ligne 51 offre une nouvelle liaison entre Villers-la-Ville et ses villages vers Louvain-la-Neuve et reprend aussi une partie du parcours assurée jusqu'alors par le Proxibus.

Au départ de l'abbaye de Villers-la-Ville, la ligne 51 rejoint Louvain-la-Neuve en passant par Marbais, Tilly, Strichon, Mellery, Gentinnes, Saint-Gery, Villeroix, Héவில்ers et Mont-Saint-Guibert.

La ligne circule de 6 à 20h, du lundi au vendredi, avec neuf passages par jour vers Louvain-la-Neuve et six parcours vers Villers-la-Ville. Elle circule également en période de congés scolaires selon un horaire spécifique et, le samedi, trois parcours dans chaque direction permettent aux amateurs de shopping de se rendre à L'esplanade.



## La ligne 52 : Gembloux – Ottignies – Louvain-la-Neuve

Offrant une nouvelle liaison depuis Gembloux et améliorant celle existante depuis Chastre, la ligne 52 rejoint Louvain-la-Neuve depuis Gembloux en passant par Grand-Manil, Cortil, Noirmont, Chastre, Perbais, Nil-Saint-Vincent et Corbais. Elle reprend également une partie du parcours assurée jusqu'alors par le Proxibus.

En période scolaire, la ligne effectue, de 6h10 à 20h30, pas moins de vingt parcours depuis Gembloux et quinze parcours depuis Louvain-la-Neuve. Elle circule également en

période de congés scolaires selon un horaire « vacances », ainsi que le samedi à raison de quatre allers-retours entre 11h et 18h30.

## Des adaptations sur les lignes 27, 30 et 34

Le TEC a aussi réadapté l'ensemble des lignes au sud de Louvain-la-Neuve, notamment ses lignes 27 et 34.

Des correspondances ont ainsi été prévues sur la ligne 27 pour préserver les possibilités de liaison entre les communes de Villers-la-Ville et Gembloux. Quant aux lignes 30 et 34, des variantes faisant double-emploi avec les nouvelles liaisons seront supprimées. Les moyens récupérés seront injectés dans de nouvelles liaisons.

Le TEC conseille à la clientèle des lignes concernées de vérifier l'heure de passage de leur bus sur le site [LETEC.be](http://LETEC.be). ■

# D'AUTRES VIES QUE LA MIENNE

**EMMANUEL CARRÈRE**  
création

14.10 > 30.10.2020  
**THÉÂTRE JEAN VILAR**  
Louvain-la-Neuve

0800 25 325  
[www.atjv.be](http://www.atjv.be)

**SAISON 20-21**  
27 spectacles  
de septembre à mai  
*et la joie de vous retrouver !*  
Programme complet :  
[www.atjv.be](http://www.atjv.be)

Adaptation et mise en scène : **Claude Enuset** - Avec **Xavier Champion** et **Stéphanie Van Vyve**  
Une coproduction de La Tricoterie et de l'Atelier Théâtre Jean Vilar. Avec l'aide de la Fédération Wallonie-Bruxelles. Photo © Laurence Vincent

# Aujourd'hui, plus que jamais



## OTTIGNIES-LOUVAIN-LA-NEUVE

# PENSONS LOCAL, C'EST L'IDÉAL !



## Participation

### Proximity : passez à l'action !

Et si, chacun, on agissait pour la transition écologique et solidaire au sein de la Ville ?

Une campagne de mobilisation de Proximity a été lancée durant le Festival Maintenant!, début octobre. Les citoyens, entreprises, associations, indépendants et les commerces sont invités à soutenir un ou plusieurs projet(s) en faveur de la transition écologique et solidaire à Ottignies-Louvain-la-Neuve, jusqu'au 16 novembre.

#### Qui pouvez-vous aider ?

Un ou plusieurs projets, en fonction de vos possibilités et envies. Cela peut être l'un des 7 lauréats qui ont reçu un premier soutien grâce à un subside de la Ville (dans le cadre d'un budget participatif), ou un projet qui n'a pas reçu de subside.

### LES 7 LAURÉATS DE PROXIMITY

#### Aer Aqua Terra

L'ASBL Aer Aqua Terra a pour objet l'assainissement de tous sites pollués par les déchets, y compris les rivières, à des fins écologiques, sociales et économiques. Elle sensibilise et informe au travers de conférences et actions sur le terrain.



#### Festival Maintenant

Le Festival des initiatives de transition Maintenant ! se tient à Louvain-la-Neuve une fois par an. Il s'adresse à tous les citoyens, novices ou convaincus, en recherche de solutions pour transiter vers de nouvelles façons de vivre en société.



#### Jardins partagés

Jardins partagés est un projet d'Ottignies en Transition qui a pour but de favoriser l'autonomie alimentaire. Un habitant prête une partie de son terrain à un autre, dans le but de créer un potager, recréer du lien social, partager le fruit de la récolte.



#### La Brikrtrie

La Brikrtrie a pour objet de concrétiser localement la transition. Les coopérateurs/trices ont acquis un terrain de 4,5ha à Ottignies et ambitionnent d'y fonder un «village d'éco-transition» réhabilitant une friche industrielle en lieu d'habitat et de projets en lien avec le quartier et à ambition innovante et solidaire pour servir la transition.



#### La Grainothèque

La Grainothèque d'OLLN souhaite favoriser la biodiversité, l'autonomie alimentaire et la cohésion sociale, par l'échange et le partage de semences (potagères ou florales reproductibles, locales et sans pesticide) entre les habitants de la ville.



#### L'Arbre qui Pousse

L'Arbre qui Pousse anime un lieu d'émergence, la ferme de la Balbrière. C'est un espace rassembleur, bouillonnant d'activités et de passage, où les rencontres humaines sont au cœur. C'est aussi un lieu d'apprentissage, de pédagogie et de formation, et enfin, un incubateur du mouvement de la transition.



#### P'tit verger du Buston

Le P'tit verger du Buston est un projet de création et d'entretien d'un verger collectif par un groupe d'habitants du Buston. Il a pour objectifs de créer du lien social, donner à tous la possibilité de cueillir des fruits de saison (non traités) dans son quartier, gratuitement, pour sa propre consommation. Situé dans un quartier social, ce projet entend aussi alléger le budget nourriture des habitants et favoriser une alimentation saine.





## LES AUTRES PROJETS À SOUTENIR

Alterékot



L'éco-santé



Les Co-pains du coin



Année citoyenne  
Solidarité



Café citoyen d'Ottignies



Accès au rucher



Poll'n



Ensemble pour plus de  
diver-cités



### Comment pouvez-vous aider ?

Un don financier, des échanges de services, un partage d'expériences, des dons ou prêts de matériel, un soutien en nature : toute contribution est la bienvenue.

Pour découvrir comment vous pouvez soutenir chacun des projets, rendez-vous sur [www.proximitybelgium.be](http://www.proximitybelgium.be)

La campagne de mobilisation dure jusqu'au 16 novembre, mais, les projets peuvent être soutenus tout au long de l'année. Quoi que vous fassiez et peu importe quand, engagez-vous en faveur de la transition écologique et solidaire ! ■

Proximity est une campagne organisée par la Ville, en partenariat avec Be Planet et le Réseau Transition, qui a pour but de soutenir les initiatives citoyennes et associatives en faveur de la transition écologique et solidaire, grâce à partenariat «Commune-Citoyens-Associations-Entreprises».

Sur les 15 projets reçus, 7 ont été sélectionnés par un jury composé d'experts, de citoyens de la commune tirés au sort et d'un représentant de l'administration communale et bénéficieront d'un subside. Mais tous ont besoin de notre contribution.



[www.proximitybelgium.be](http://www.proximitybelgium.be)

## Dialoguez avec le Collège

Rencontrez le Collège communal dans votre quartier. Parlez avec le bourgmestre, les échevins et la présidente du CPAS des sujets qui vous préoccupent.

Dans le cadre de sa déclaration de politique communale, la majorité s'est engagée à renforcer la participation des citoyens.

Pour ce faire, le Collège a décidé d'organiser des rencontres régulières avec les habitants, dans leur quartier. Des cycles de réunions seront ainsi organisés tout au long de la mandature, pour vous permettre de discuter directement avec le Collège des sujets propres à votre quartier et qui vous préoccupent.

La première réunion concernera Ottignies centre. Elle aura lieu le jeudi 26 novembre, à 20h, en la salle Jules Ginion (place Communale, à Cérroux).

Les habitants d'Ottignies centre sont invités à faire connaître le(s) sujet(s) qu'ils voudraient y voir aborder, jusqu'au 30 octobre : [participation@olln.be](mailto:participation@olln.be), ou par courrier (Administration communale, Participation, Espace du Cœur de Ville, 2, à 1340 Ottignies).

Un toutes-boîtes avec les informations pratiques et les thèmes retenus sera envoyé avant la rencontre.

Cette réunion sera l'occasion de lancer la réflexion sur l'avenir de la place du Centre, qui fera l'objet d'un processus participatif spécifique dans les prochains mois.

**Sous réserve de l'évolution de la crise sanitaire.**

**SPORT**  
**CULTURE**

**ECOLE DE NATATION  
AQUAGYM - ECOLE DE JUDO**

[www.sport-culture.be](http://www.sport-culture.be) 0476 84 86 54

**Glaverbel • St Gobain**  
**Réparations • Remplacements**

Verres clair et imprimés  
Adaptation de doubles vitrages dans  
châssis existants  
Agréé Ethias et Fortis

Rue de Méruvaux 1A  
1490 Court-St-Etienne  
Tél. 010 61 58 57  
Fax 010 61 24 97  
vgr8@skynet.be

**BigMat**  
BIEN PLUS QUE DES MATÉRIAUX

**Venez découvrir les dernières tendances  
carrelages, sanitaires, bois et peintures**

**BIGMAT GREZ-DOICEAU, bien plus que des matériaux**

Chaussée de Wavre 362, 1390 Grez-Doiceau • 010 84 15 28  
infogrez@bigmat.be • [www.bigmatgrezdoiceau.be](http://www.bigmatgrezdoiceau.be)  
**Showroom**  
de 8h30 à 18h du lundi au vendredi et le samedi de 8h30 à 13h  
**Comptoir matériaux**  
de 6h30 à 18h du lundi au vendredi et le samedi de 7h à 13h

**FD**  
**FUNÉRAILLES DEBROUX SPRL**

**FUNERARIUM À OTTIGNIES**

Incinération - Fleurs en soie  
**Organisation de funérailles pour tout budget**  
Avenue des Combattants, 26 - 1340 Ottignies  
[www.funerailldebroux.be](http://www.funerailldebroux.be)  
**Tél : 010/ 41 42 91**

**CENTRE THÉRAPIE AIDE**  
*Venez démêler les fils de votre vie!*

Nous vous proposons un accueil, une écoute et un accompagnement, dans votre vie personnelle, de couple, parentale, scolaire, professionnelle ... en toute bienveillance et confidentialité

Conseil conjugal et familial  
Diététique - Coaching professionnel  
Hypnothérapie - Sexologie  
Psychologie (enfants-ados-adultes)  
Victimologie - Logopédie  
Massages thérapeutiques - Sophrologie  
Praticienne en énergétique  
Constellations familiales - EFT - Fleurs de Bach  
**Formations – Ateliers – Conférences ...**

**0478 50 70 45**

Place du Centre 7  
1340 Ottignies  
centre@therapie-aide.be  
[www.centre-therapie-aide.be](http://www.centre-therapie-aide.be)

# Déménagement

Retrouvez les consultations ONE d'Ottignies et Cérroux-Mousty à l'angle des rue de Franquénies et du Monument.

**L**es consultations ONE de Cérroux-Mousty et d'Ottignies ont déménagé fin août.

Elles sont regroupées à l'angle de la rue de Franquénies et de la rue du Monument, dans les anciens locaux de la Maison Communale d'Accueil de l'Enfance (MCAE) « Les Colibris » (laquelle a emménagé à l'avenue des Iris en août 2019), remis à neuf (peinture, revêtement de sol...) par l'immobilière IPB, propriétaire du bâtiment.

« Le Centre culturel souhaitait récupérer ses locaux occupés par la consultation d'Ottignies, près de l'école du Centre. Par ailleurs, les parents se plaignaient de la difficulté de trouver à se garer à proximité », explique l'échevin en charge de la Petite enfance Benoît Jacob. « La consultation de Cérroux-Mousty, voisine de la Croix-Rouge,

manquait de place et de confort. »

Pour Geneviève Wéry, partenaire Enfants-Parents de l'ONE, rencontrée le 27 août à la 3<sup>e</sup> consultation organisée dans les nouveaux locaux, ce déménagement est une excellente nouvelle. Les consultations y disposent d'une grande salle, où des activités collectives (éveil musical, jeux de société, psychomotricité, massage bébé...) pourront être organisées dès la fin de la crise sanitaire. Les équipes profiteront également de plusieurs bureaux.

## L'horaire

Consultations tous les mardis de 9 à 12h, le 1<sup>er</sup> mercredi du mois de 16 à 18h (les 2<sup>e</sup> et 4<sup>e</sup> mercredi, de 14 à 16h), le 1<sup>er</sup> et le 3<sup>e</sup> jeudi de 16h30 à 18h30, le 2<sup>e</sup> et le 4<sup>e</sup> jeudi de 9 à 12h.

Organisation également de dépistages visuels.

Une consultation 3-6 ans a lieu une fois par trimestre, au n°1 de l'avenue des Hirondelles, à Cérroux-Mousty. ■



0499 / 99 77 17  
(Cécile Grieten)

0499 / 57 27 12  
(Geneviève Wéry)

## SOS bénévoles

Les deux Conférences Saint Vincent de Paul de notre ville (Limelette et Mousty) recherchent des bénévoles, pour étoffer leurs équipes. L'engagement consiste à quelques heures par semaine ou par mois, suivant les disponibilités de chacun.

Pour rappel, la Ville les a mises à l'honneur à l'occasion de sa cérémonie des vœux, en janvier 2019.

Les Conférences Saint Vincent de Paul ont été créées il y a deux siècles par des étudiants universitaires parisiens afin d'aider les plus démunis. Ils ont choisi Saint Vincent de Paul comme patron, car celui-ci a consacré toute sa vie aux pauvres. Très vite, les associations se sont développées en Europe et dans le monde.

Les Conférences Saint Vincent de Paul récoltent les invendus dans les grandes surfaces de la commune, et reçoivent des denrées non périssables de la banque alimentaire européenne. Les bénévoles les redistribuent à nos habitants en difficulté (à Rofessart, Limelette, Mousty et Ottignies). Malheureusement, leur nombre ne cesse d'augmenter...



Pour Limelette, Danny Hermand : 0474 / 96 70 12  
Pour Mousty, Jean Patte : 0478 / 97 56 18

## Temps libre à donner ?

Vous cherchez à vous rendre utile, à mettre vos compétences et disponibilités au service des autres, dans un volontariat de qualité ?

L'équipe de l'ASBL « Accueil et Orientation Volontariat » (AOV) est à votre disposition, le jeudi, de 10 à 12h, au n°13 du bd Martin, à Ottignies (premier étage).

N'hésitez pas à passer la porte (uniquement sur rendez-vous), pour obtenir une information sur les possibilités de volontariat, les droits et devoirs des volontaires...

L'ASBL aide aussi les associations à trouver des bénévoles.



0474 / 53 19 59  
aov.olln@gmail.com  
www.aovolontariat.be  
www.facebook.com/aovolontariat

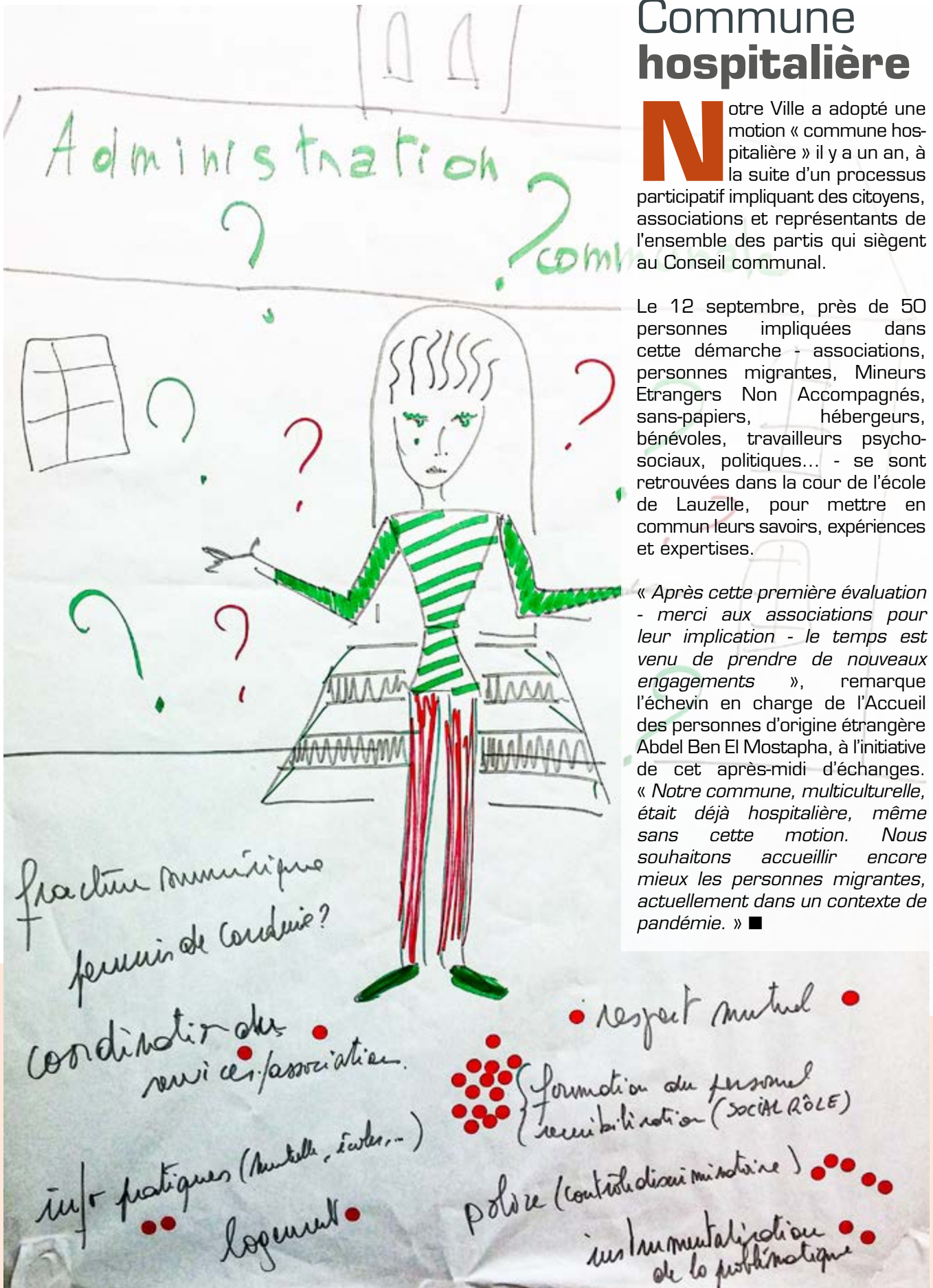


# Commune hospitalière

**N**otre Ville a adopté une motion « commune hospitalière » il y a un an, à la suite d'un processus participatif impliquant des citoyens, associations et représentants de l'ensemble des partis qui siègent au Conseil communal.

Le 12 septembre, près de 50 personnes impliquées dans cette démarche - associations, personnes migrantes, Mineurs Etrangers Non Accompagnés, sans-papiers, hébergeurs, bénévoles, travailleurs psychosociaux, politiques... - se sont retrouvées dans la cour de l'école de Lauzelle, pour mettre en commun leurs savoirs, expériences et expertises.

« Après cette première évaluation - merci aux associations pour leur implication - le temps est venu de prendre de nouveaux engagements », remarque l'échevin en charge de l'Accueil des personnes d'origine étrangère Abdel Ben El Mostapha, à l'initiative de cet après-midi d'échanges. « Notre commune, multiculturelle, était déjà hospitalière, même sans cette motion. Nous souhaitons accueillir encore mieux les personnes migrantes, actuellement dans un contexte de pandémie. » ■



Jean-Lou  
C'est Fou!



N° tel: 0497 25 35 44

### HORAIRES

Du lundi au vendredi  
11h30 - 14h00  
17h30 - 21h00

Du samedi au dimanche  
et jours fériés  
17h30 - 21h00

### ADRESSE

Parking de la piscine du Blocry,  
1348 Louvain-la-Neuve



BUREAU COMPTABLE  
**BASECQ**



be. tax advisors  
accountants

**Bureau de Grez-Doiceau :**  
Chaussée de Wavre, 179  
Tél : 010 84 26 26

**Bureau de Jodoigne :**  
Avenue des Commandants Borlée, 10  
Tél : 010 77 52 00

[www.comptabilite.be](http://www.comptabilite.be) | [info@comptabilite.be](mailto:info@comptabilite.be)



VENEZ DÉCOUVRIR  
NOTRE SAVOIR  
FAIRE BELGE

## NOMBREUSES PROMOTIONS PANIERS GOURMANDS CADEAUX D'AFFAIRES

ACHETEZ CHEZ NOUS EN TOUTE SÉCURITÉ!  
ENLÈVEMENTS DES COMMANDES POSSIBLES  
APRÈS RENDEZ-VOUS

LIVRAISONS À DOMICILE POSSIBLE

Ouvert du lun. au sam. de 9h à 18h,  
du 25 nov. au 30 déc. de 9h à 18h30.  
Ouvertures spéciales: dim. 29 nov., 13 et 20 déc.  
de 10h à 17h.  
Le 24 et le 31 déc. le magasin ferme à 17h.

**Collection Saint-Nicolas**  
disponible à partir du 26 octobre!



CHOCOLATE OUTLET Corne Port-Royal  
Avenue Vésale 12, 1300 Wavre - Tél 02/568.23.65

## MAISON CROIX-ROUGE

OTTIGNIES LLN COURT-ST-ETIENNE  
Rue de Franquénies, 10, à 1341 Cérroux-Mousty  
010/41.88.66

- + l'épicerie sociale chez APIDES, Clos de l'Acierie, 1 à Court-St-Etienne, ouverte les **mardi** et **jeudi** de 9h à 12h
- + l'épicerie solidaire Vent du Sud au Placet, Centre Placet Asbl Place de l'Hocaille, 1 à 1348 Louvain-la-Neuve
- + la vestiboutique, Boulevard Martin, 3 1340 Ottignies ouverte du mardi au vendredi de 9h30 à 16h30
- + le service HESTIA destiné à des personnes isolées
- + les collectes de **sang**
- + les formations (Brevet Européen de Premier Secours, secourisme, etc.)
- + les animations en maison de repos
- + la location de matériel sanitaire : 010 41 07 41

Vous avez envie d'en savoir **plus** sur nos activités et vous avez quelques heures à nous consacrer, nous serons **ravis** de vous **accueillir** en nos locaux. Vous pouvez également nous contacter par mail : [MCR.Ottignies@croix-rouge.be](mailto:MCR.Ottignies@croix-rouge.be)

Nous vous en remercions.  
Anne Jacobs,  
Présidente de la Maison Croix-Rouge

**CROIX-ROUGE**   
de Belgique



## Consultez-nous!

Avenue de Jassans 58, 1342 Limelette  
**Tél. +32 (0)10.41.42.43**

[www.piersoncestbon.be](http://www.piersoncestbon.be)

## MARTIN'S AGORA

TWO HOTELS & CITY RESORT

### VOUS CHERCHEZ UNE SOLUTION EFFICACE ET GLOBALE POUR ORGANISER VOTRE ÉVÉNEMENT ?

Nous vous proposons des formules « clé sur porte »  
(traiteur, personnel, mobilier, déco, ...)  
dans des espaces modulables et privatisables !





# Fête de la pomme



## Environnement

Une journée pour découvrir la pomme dans tous ses états... mais aussi le monde passionnant des plantes. Dans une ambiance festive, sur un site idyllique : la place de Céroux. Le 18 octobre, de 9h30 à 17h30. Le port du masque est obligatoire.

**L**a Fête de la Pomme ? On l'adore ! C'est l'occasion de rencontrer une vingtaine de producteurs de pommes et produits dérivés (autant de délices à ramener chez soi, pour survivre à l'hiver !) et de partager les passions des membres de plusieurs associations Nature.

N'oubliez pas d'emporter vos sacs réutilisables !

Le port du masque est obligatoire. La présence sur le site est limitée à 2 heures.

Il n'y aura ni dégustations, ni petite restauration, mais certains producteurs vendront des plats ou préparations à emporter.

**Sous réserve de l'évolution de la crise sanitaire.**

Les associations, habituellement présentes sous forme de stands, vous proposeront plutôt des balades (15 participants maximum) à la découverte de la nature et de la biodiversité de Céroux. Inscriptions sur [www.oln.be/fete-de-la-pomme](http://www.oln.be/fete-de-la-pomme)

### Au programme

**De 10 à 12h** : en balade à partir de Céroux vers Pallandt, analyse des stratégies d'adaptation des plantes, des arbres en particulier, dans des milieux diversifiés, avec Françoise Baus

**De 10h30 à 12h ou de 13h30 à 15h** : plantes sauvages, avec Nature & Progrès

**De 14 à 16h30** : la nature à l'automne se prépare à l'hiver, avec CNB-BW

**De 14h30 à 16h30** : l'homme et la nature face aux changements climatiques, avec Natagora

**De 15 à 16h** : les chapelles et le petit patrimoine naturel, avec Mireille Servais ■

### Que faire de vos pommes ?

Suite aux mesures covid, la presse ne sera pas présente sur le site de la Fête de la Pomme, mais à la pépinière Le Try (rue du Puits, 37, à Céroux). Prenez rendez-vous !

La presse de Pepipom vous accueille en plusieurs lieux, jusqu'au 31 octobre.

<https://www.pepipom.be>  
0471 / 44 00 76

## Broyage des tailles des haies

Comme chaque année, la Ville se propose de broyer vos tailles de haies. Ce service vous est offert pour vous éviter de vous rendre jusqu'au parc à conteneurs avec des déchets volumineux.

Les branches, dont le diamètre sera compris entre 3 et 17cm, d'une longueur d'un mètre minimum, seront disposées (et non abandonnées) en tas devant votre domicile, à un endroit facilement accessible. Le volume est limité à dix brouettes. Les tas de feuilles, tiges de rosiers, tailles de petite haie et autres branchages non conformes ne seront pas ramassés.

Le ramassage s'effectuera à partir du 2 novembre.

Inscription avant le 26 octobre : [eguichet.oln.be](http://eguichet.oln.be) (introduisez « branchage » ou « ramassage » dans le moteur de recherche, ou choisissez la catégorie « Environnement »).

Comme prévu dans le Règlement de police, merci de veiller à ce que vos haies ne débordent pas sur le domaine public ni ne gênent le passage.



[environnement@oln.be](mailto:environnement@oln.be)  
010 / 43 62 50



# Bientôt la Toussaint

**L**ieux autrefois très minéralisés, nos cimetières sont devenus beaucoup plus « verdurisés » et se sont vus attribuer le label wallon « cimetière nature ».

Les aménagements participent au maillage écologique et au développement du potentiel d'accueil de la vie sauvage, tout en préservant la santé des citoyens et le respect de l'environnement.

Ce travail a pu être mené à bien grâce au travail très professionnel du personnel communal.

La collaboration de tous est nécessaire. L'entretien des concessions privées, en ce compris le nettoyage de la sépulture, son fleurissement, le retrait de la végétation non désirée... relève de la responsabilité des familles ou ayant-droits.

Par respect pour le travail du personnel communal et des autres familles, placez vos fleurs sur l'espace qui vous appartient. Entretenez les pierres tombales impérativement sans recourir à l'utilisation d'eau de javel et herbicide, pour éviter de détruire

la végétation installée à proximité des tombes.

Pour plus d'efficacité et une préservation maximale des monuments, privilégiez des entretiens doux et réguliers, avec une brosse souple, du bicarbonate de soude, du savon noir ou encore de la poudre de pierre ponce. ■



[www.adalia.be/  
cimetieres](http://www.adalia.be/cimetieres)

# Eco-pâturage

**L**es espaces verts publics améliorent la qualité de vie en ville. Le Collège a décidé de mettre en œuvre deux projets de gestion des espaces verts de manière différente: l'un dans la prairie Orban (Ottignies), l'autre dans la zone verte située le long de la rue de Moulinsart et de la rue Thiry (Louvain-la-Neuve).

A Ottignies, l'éco-pâturage et le principe de la fenaison ont été privilégiés.

A la rue de Moulinsart, la gestion différenciée comporte trois volets : une partie des zones vertes est tondue, une autre est fauchée, la troisième est pâturée par des

moutons et/ou des chevaux. A la rue Thiry, on pratique la fenaison.

La Ville a souhaité créer des comités d'accompagnement pour ces projets, lieux d'échanges entre la Ville, les gestionnaires et les habitants. Le comité de la prairie Orban s'est déjà réuni. La Ville va mettre en œuvre le comité du projet Moulinsart-Thiry dans la foulée des rencontres organisées les 18 et 31 août (au cours desquelles les nouvelles modalités de gestion des espaces ont été présentées, ainsi que l'évaluation biologique des parcelles confiées par convention à la ferme équestre).

Pour faire partie du comité



Dans la prairie Orban.

Moulinsart-Thiry, envoyez votre candidature avant le 20 octobre : [environnement@olln.be](mailto:environnement@olln.be).

Les candidats seront sélectionnés par tirage au sort. La charte régissant ces comités est disponible sur demande au service Environnement. ■

## Cressonnière

Acquis par la Ville en 2009, le site de la cressonnière à la rue des Prairies (Rofessart) va faire l'objet d'aménagements. Une station d'épuration par lagunage y sera installée.

Des opérations de dégagement des bassins sont réalisées depuis 2001, entre autres par les bénévoles du Plan Communal de Développement de la Nature (PCDN). Venez leur donner un coup de main, le 1<sup>er</sup> novembre à 10h. Emmenez vos bottes, si possible votre fourche et votre brouette.

## Dératisation

La Ville effectuera une opération de dératisation dans les égouts communaux, du 16 au 23 octobre inclus. Si vous avez constaté la présence de rats à proximité de chez vous, n'hésitez pas à demander le passage de la société désignée par la Ville. Inscrivez-vous avant le 19 octobre.

Les rats aiment les composts, la nourriture pour animaux... Pour éviter les pièges du compost : <http://moinsdedechets.wallonie.be/>





# Wallonie en Fleurs

Notre ville est candidate au concours avec son plan d'actions qui va bien au-delà du simple fleurissement.

**D**epuis près de 20 ans, Ottignies-Louvain-la-Neuve se trouve en haut du classement du concours provincial « Villes et villages fleuris » : 4 fleurs, depuis l'édition 2016.

Ce succès l'a poussée à participer au concours « Wallonie en Fleurs », depuis 2017. Elle y a chaque fois obtenu trois fleurs, le maximum !

Le jury régional - composé de Claude Vanhemelen (secrétaire générale de la Fédération wallonne horticole), Catherine Richard (chargée de mission chez Adalia 2.0), Nicolas Bulpa (service Direction de la Nature et des Espaces verts du SPW) et Jean Nicolas Arnould (chargé du projet Wallonie en Fleurs chez Adalia 2.0) - est venu constater le résultat de notre politique de fleurissement, le 28 juillet.

L'éco-conseillère Dorothée Hébrant leur a présenté nos centres urbains, ronds-points, parcs, bois, cimetières nature... les résultats de la gestion différenciée qu'on y réalise, le plan d'actions qui va bien au-delà du simple fleurissement.

« En matière d'environnement, nos objectifs stratégiques s'articulent autour de quatre notions : le retour



La Mégisserie, à Mousty.

*de la Nature en Ville, en associant les citoyens (avec des aménagements collectifs qui favorisent la rencontre, l'autosuffisance alimentaire des ménages...), l'amélioration de la qualité de l'eau (avec une attention particulière aux berges et chemins de promenade le long de nos cours d'eau), la promotion de la biodiversité, ainsi que la poursuite des démarches zéro déchet et zéro pesticide », explique l'éco-conseillère.*

Les visiteurs ont apprécié l'initiative « Ne jetez rien, ici commence

le lac », l'arrosage des paniers fleuris de Louvain-la-Neuve à l'aide d'un cheval de trait, les nichoirs à insectes, les espaces verts adoptés par les habitants, les nouveaux aménagements au « parc de Moulinsart » (entre le chemin de Moulinsart et la RN238, où la Ferme équestre fait paître ses chevaux)...

La proclamation des résultats devrait avoir lieu la première quinzaine de novembre. On croise les doigts ! ■

## Une ceinture alimentaire dans notre commune

Soutenus par le collectif Ottignies en Transition et encouragés par la Ville, des citoyens s'organisent pour imaginer et co-créer un nouveau paysage et des nouvelles pratiques pour demain : permettre à tout-un chacun de manger des fruits, légumes et autres produits 100% « made in Ottignies-LLN et alentours ».

« L'idée n'est pas neuve, d'autres ailleurs l'ont déjà fait. Mais ici, c'est décidé : on entre dans le concret et on trouve ensemble des solutions adaptées aux acteurs, aux besoins des habitants et aux spécificités de notre territoire. Cette démarche

*vise le développement d'outils, de pratiques et de dynamiques entrepreneuriales qui, peu à peu, apporteront des solutions aux défis à venir en matière d'alimentation et plus largement de souveraineté alimentaire. »*

Premières actions concrètes du collectif :

- créer un cadastre des espaces cultivés et/ou (potentiellement) disponibles pour de la culture ;
- établir un inventaire des acteurs, des ressources, des besoins et des moyens disponibles pour tendre vers la souveraineté alimentaire ;

- sensibiliser à l'autonomie alimentaire tout en créant du lien social.

« Avis aux amateurs/trices qui ont envie de suivre, participer, adhérer, faire évoluer le projet ou encore proposer un terrain. Contactez-nous, faites-vous connaître, suivez-nous sur Facebook, toutes les idées sont les bienvenues ! »



ottigniesentransition@gmail.com  
<https://www.facebook.com/groups/2082842995372866>



# De la tchernoDyle à l'iDyle

Un chantier de nettoyage efficace, à l'arrière du Douaire.

**T**rois caddies, cinq pneus (dont un de camion), plus de 150kg de lingettes, cinq sacs de ferrailles, des centaines de canettes, la carcasse d'un scooter, une canne... même les os d'un chien mort découpé en morceaux, dans un sac plastique !

« Plus de 11m<sup>3</sup> de crasses : la tchernoDyle ! », regrette Ann-Laure Furnelle, responsable de l'ASBL Aer Aqua Terra, qui encadrerait un chantier de nettoyage de la Dyle à l'arrière du centre commercial du Douaire, du 23 au 27 août.

Les bénévoles – dont plusieurs habitants de notre ville – ont commencé par retirer les caddies, repérés lors du précédent nettoyage en août 2019. Ils les ont rapportés au magasin Delhaize, qui allait se charger de leur évacuation.

L'opération s'est déroulée sous les yeux ébahis des passants, notamment les séniors de la résidence du Moulin voisine.

« Nous leur avons expliqué que ces vestiges ne datent pas d'hier : ils sont plein de vase. 75 ans de dégâts ! Et on n'a pas fini d'en trouver : c'est une lasagne, il y en a plusieurs couches. A chaque repasse sur les mêmes tronçons, nous sortons d'autres antiquités ! »

Ann-Laure Furnelle remarque qu'en dégagant tout ce bazar, la rivière gagne en ampleur et peu accueillir une plus grande quantité d'eau, ce qui réduit les risques d'inondation en cas d'orage.

### Lauréate de Proximity

L'ASBL Aer Aqua Terra de Grez-Doiceau (Ann-Laure Furnelle, Marc Verheyden et depuis peu, Julien De Bundel) intervient régulièrement sur les cours d'eau du Brabant wallon.



Marc Verheyden et Ann-Laure Furnelle, de l'ASBL Aer Aqua Terra, ont nettoyé un tronçon de la Dyle à Ottignies, fin août.

Elle vient d'être retenue par le jury de Proximity (NDLR : une campagne organisée par notre Ville, avec le Réseau Transition et Be Planet, lire pages 24 et 25) pour bénéficier d'une aide de 15.000€ (à partager avec six autres associations lauréates), grâce à un partenariat « Commune, citoyens, associations, entreprises ». Elle devrait aussi bénéficier d'un subside wallon.

« Ce sont de beaux encouragements. Nous reviendrons nettoyer la Dyle dès que possible, sans doute au début de l'année prochaine. »

Encouragements mérités. Car l'ASBL ne se contente pas de retirer les crasses de l'eau. Elle les trie avant de les acheminer vers les filières de recyclage adéquates (notre Ville se charge d'évacuer les déchets qui ne peuvent pas être valorisés).

Et parfois, elle est amenée à effectuer quelques « extras ».

« Cette semaine, nous sommes sortis de l'eau pour aller nettoyer la berge à hauteur du parking de la gare d'Ottignies. Un dépôt clandestin s'y trouvait, l'équivalent d'une remorque entière. Une horreur ! »

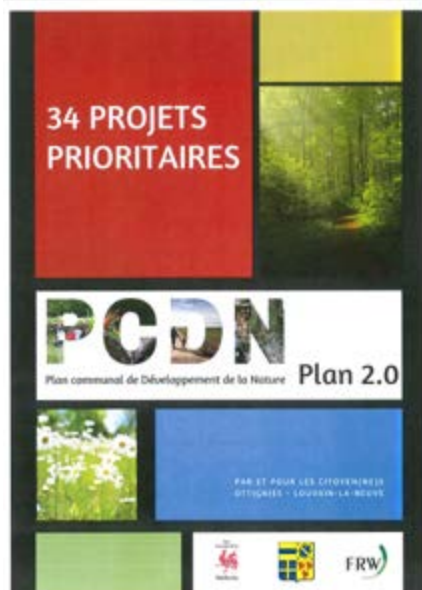
Ann-Laure Furnelle espère pouvoir un jour parler de l'iDyle, au lieu de la tchernoDyle. Mais une autre menace pèse sur la rivière : la renouée. Cette plante invasive gagne du terrain sur l'ensemble des berges, hélas.

« C'est encore pire que les déchets... » ■



# PCDN 2.0 : 34 projets

Mise à jour de notre Plan Communal de Développement de la Nature.



Le Plan Communal de Développement de la Nature (PCDN) a pour but d'« améliorer la nature » à l'échelle du territoire communal. Il entend sensibiliser chacun (citoyens, entreprises, écoles...) à l'importance de la biodiversité pour notre santé et le climat.

Un premier Plan a été mis en œuvre entre 1997 et 2018. Plus de trois quarts des projets ont été réalisés : gestion écologique des espaces publics (réduction des pesticides, fauchage tardif...), création d'espaces favorables à la biodiversité, restauration/plantation de saules têtards et de haies,

protection de la qualité des cours d'eau, valorisation des chemins creux et des vergers hautes-tiges...

Sans parler du succès de la Fête de la Pomme (programmée cette année le 18 octobre, avec les mesures de sécurité qui seront d'application à cette date, crise sanitaire oblige).

## Avec les habitants

Après 20 ans, une mise à jour s'imposait. Le service Environnement vient de réaliser un nouveau Plan d'actions «PCDN 2.0 », avec la participation des habitants.

Deux réunions ont été organisées, en novembre 2019 et janvier 2020, qui ont permis de dégager 7 axes d'actions pour les 15 prochaines années : développer des réseaux écologiques, promouvoir la nature en ville, encourager des jardins au naturel, protéger et valoriser les bois, améliorer les zones humides, augmenter la visibilité du PCDN, aller à la rencontre des agriculteurs.

«Les réunions ont chaque fois rassemblé une trentaine de participants », explique l'échevin de l'Environnement Philippe Delvaux. « Une 3<sup>e</sup> réunion aurait dû avoir lieu en mars, mais le covid en a décidé autrement. Notre éco-conseillère a fait la synthèse de ce qui avait été

discuté lors des deux premières réunions, et l'a soumise à tous les participants. »

Le nouveau Plan «PCDN 2.0 » (à consulter sur notre site [www.olln.be](http://www.olln.be)) a été voté à l'unanimité, au Conseil communal du 16 juin. Il devrait se concrétiser au travers de 34 projets.

« Chaque année, à l'automne, nous décidons du programme d'actions pour l'année suivante. La réunion a eu lieu le 16 septembre, pour sélectionner les projets de 2021. »

Le PCDN – une douzaine de membres actifs (habitants bénévoles et représentants d'institutions) – devrait pouvoir compter sur la présence d'étudiants en Master2 Aménagement du territoire de l'UCLouvain, qui effectueront chaque année un travail de fond sur un espace déterminé, pour analyser comment y améliorer la biodiversité et amener des recommandations. Il est question du site du Buston (l'intégration du quartier, les étangs, les bois, le maillage écologique), du site des anciens bétons Lemaire, des environs de la Dyle (aménagement destinés à résoudre les conflits d'occupation : urbanisation, récréation au bord de l'eau, limitation des déchets sauvages)... ■

## Plus de propreté

Initialement prévu au printemps, le grand nettoyage « Be WaPP » a été reporté fin septembre. Merci aux habitants et sociétés qui y ont participé.

Le 24 septembre, ils étaient une quinzaine à s'être donné rendez-vous à 13h, sur la Grand-Place de Louvain-la-Neuve : des habitants, des étudiantes, des représentants du centre commercial de L'esplanade et de la Gestion Centre Ville (GCV), l'éco-conseillère de la Ville... Répartis en cinq groupes, ils ont nettoyé plusieurs coins de Louvain-la-Neuve, essentiellement là où les services de nettoyage de la Ville ne passent pas ou peu.

Brieuc Smits-Ghiste, Mariela Van Hoey et Jean-François Lebrun, de L'esplanade, ont accompagné Cyril Delplanque et Laurent Van Huffelen, de la Gestion Centre Ville (GCV), pour nettoyer les environs du centre commercial, le cours Marie d'Oignies, une partie de la Verte Voie, la rue Charles de Loupoigne... (notre photo). ■



**SECURITY CENTER**

**CH. ROUZEEUW**

**MUL-T-LOCK**

**EVVA**  
Access to security

DÉPANNAGE TOUTES MARQUES • VENTE - PLACEMENT  
Serrurerie • Clefs • Coffre-fort • Porte blindée & coupe feu  
Contrôle d'accès • Automatisation de portes

*Notre Expérience = Votre Sécurité !*

Chée de Louvain, 371 • 1300 WAVRE • 010.24.11.21  
Ouvert du mardi au vendredi de 9h à 18h30 et le samedi de 10h à 17h  
info@rouzeeuw.be • www.rouzeeuw.be

**Audibilis** Centre auditif

*La technologie au service de l'audition*

Appareils discrets et performants  
Essais sans engagement  
Réglage/nettoyage des appareils

Sur rendez-vous - Parking privé  
Avenue Provinciale 28 - 1341 Céroux-Mousty  
Tél : 010 61 61 97  
info@audibilis.be • www.audibilis.be

**VIDANGE LIMALOISE**

DÉBOUCHAGE, CURAGE, DÉTARTRAGE  
DE TUYAUX ET CANALISATIONS

VIDANGE DE FOSSES SEPTIQUES & CITERNES

DÉBOUCHAGE W.C., ÉVIERS, BAIGNOIRES

TRAVAUX D'ÉGOUTS

DÉBOUCHAGE HAUTE PRESSION

APRES UN PASSAGE PAR CAMERA POUR INSPECTION DE VOS ÉGOÛTS RECEVEZ VOTRE VIDÉO EN COULEURS SUR CLEF USB !

Rue Elie Legrève, 5 • 1300 Limal • Tél. : 010.41.67.50 • 0477.26.04.19 (urgence)  
E-mail : vidange.limaloise@skynet.be • www.vidangelimaloise.info

**Di'Vino.**

LE BAR À VINS  
DU RESORT MARTIN'S AGORA  
PRÉSENTE

**LES  
BULLES  
MUSICALES**

LIVE • MUSIC • AFTERWORK

**B' Comme**  
restaurant & bar

Un repas en début  
de soirée ?  
Pensez à réserver une table  
au restaurant « B'Comme ».

## DÉCOUVREZ LES « SAMEDIS PIANO » !

Rendez-vous tous **les samedis soirs** autour d'un bon verre de vin ou de bulles de la cave du « Di'Vino »  
pour redécouvrir **les trésors de la pop et du jazz en version piano à queue.**

Chaque semaine, différents artistes se succéderont pour un **"blind test"** à partager en famille ou entre amis.  
Du vin, des bulles et de la musique !

**ENTRÉE GRATUITE ET CONCERT DE 21H00 À 23H00.**

INFOS & PROGRAMMATION : [www.b-comme.be](http://www.b-comme.be) @bcommedivino @bcommelln

# Des poules au centre sportif

Grâce aux jeunes d'Été solidaire.

**C**haque année, notre Ville engage des jobistes dans le cadre de l'opération Été solidaire initiée et cofinancée par la Wallonie.

Cette année, 24 jeunes (15-21 ans) ont découvert une première expérience de travail, en juillet-août. Parmi eux, les Ottintois Katerine Chumachenko et Nassim Riani, 15 et 16 ans, engagés du 17 au 28 août pour effectuer des travaux au profit de l'ASBL Amarrage (service d'aide à la jeunesse agréé et subventionné par la Fédération Wallonie-Bruxelles, dont le siège social est situé à Mousty).

*« Nous avons demandé un étudiant, mais nous en avons finalement obtenu deux. Certains employeurs se sont rétractés, en raison de la crise du covid-19 »,* explique Thierry Verdeyen, directeur d'Amarrage.

Bonne affaire, d'autant que les deux jeunes étaient très motivés. Nassim a consacré ses journées à rénover le bâtiment de l'association (découpe et pose de plaques de gyproc, peinture...) tandis que Katerine s'est attaquée à la construction d'un poulailler au centre sportif CSLI des Coquerées.

*« C'est l'ASBL ABC Tremplin, partenaire d'Amarrage pour l'insertion professionnelle, qui gère la cafétéria du centre sportif depuis le mois de juin »,* explique l'échevin des Sports et de la Jeunesse Benoît Jacob. *« L'idée d'installer un poulailler est née de la volonté de réduire la quantité de sacs destinés à la collecte des déchets. Les poules donneront des œufs, qui*



Katerine Chumachenko et Nassim Riani ont construit un poulailler sur le site du CSLI des Coquerées, dans le cadre d'Été solidaire.

*seront utilisés dans la préparation des plats proposés à la cafétéria. »*

## Un travail de pro

Aidée d'un éducateur d'Amarrage, Katerine a creusé des trous, planté des piquets, installé une clôture double, assemblé et verni le poulailler... avant d'aller chercher cinq poules rousses à Limal. En connaisseuse – elle a trois poules à la maison – elle a fixé un grillage sous le poulailler, lequel a été posé sur des blocs de béton, pour éviter l'intrusion des rats et autres renards.

De l'avis du directeur d'Amarrage, un travail de pro, de la part d'une jeune fille pas vraiment bricoleuse à la base, qui avait rentré sa candidature à Été solidaire pour travailler dans une résidence pour personnes âgées !

*« Habituellement, nous rencontrons*

*tous les candidats, avec les responsables de notre service de Cohésion et Prévention sociales, pour les sélectionner et juger du travail qui leur conviendra le mieux, en fonction de leurs disponibilités »,* explique Benoît Jacob. *« Cela n'a pas été possible cette année, à cause de la crise sanitaire. Nous avons aussi eu moins de candidatures. Mais les échos de nos partenaires employeurs (le CPAS et l'AMO La Chaloupe, Notre Maison, le CSLI, la Ferme équestre, Horizons neufs) sont positifs. Deux jeunes ont aussi travaillé dans les potagers de quartiers. »*

Les noms des poules seront affichés sur la grille du poulailler, pour que les enfants qui fréquentent le centre sportif puissent s'amuser à les reconnaître. Avant d'aller manger une bonne omelette/crêpe aux œufs frais ! ■



## Le Merci du Panathlon

Aux héros du covid.

**L**es 1000 km du fair-play rassemblent chaque année des sportifs/sportives de tous horizons, qui partagent des valeurs d'éthique sportive et citoyennes.

Cette année, la course de relais était réduite au minimum, pour respecter les mesures de sécurité.

Plusieurs boucles ont démarré simultanément en Wallonie et à Bruxelles, du 7 au 12 septembre. L'objectif était de remercier les héros actifs durant la crise du covid-19.

### Avec les élèves de l'école d'Ottignies

Le Panathlon a travaillé en collaboration notre service des Sports pour organiser un relais entre trois lieux emblématiques de notre ville, le 11 septembre : la clinique Saint-Pierre d'Ottignies, la résidence Malvina de Limelette (en présence des élèves de l'école Saint-Pie X) et la pharmacie du Cœur de Ville d'Ottignies.



Ces élèves de l'école communale d'Ottignies ont remercié les héros du covid en offrant des dessins aux pharmaciens du Cœur de Ville d'Ottignies.

« Il n'y a pas que les sportifs qui ont du courage. Tous les soignants en ont eu, et beaucoup d'autres qualités, pendant cette crise sanitaire », ont déclaré Bernard Denayer et Jean Vancompennolle, représentants du Panathlon, aux 26 élèves de 3<sup>e</sup> maternelle de l'école communale d'Ottignies, venus remercier les pharmaciens du Cœur de Ville.

L'échevin des Sports Benoît Jacob a expliqué l'importance du fair-play, quand on pratique une discipline

sportive. « Le respect de l'autre est une valeur qu'on veut défendre à Ottignies-Louvain-la-Neuve, ce pour quoi nous sommes membres du Panathlon. »

Accompagnés par Cécilia Jonckheere, une de leurs institutrices, et la directrice Magali Van Oorschot, les enfants ont offert de magnifiques dessins aux pharmaciens. Ils ont aussi crié un énorme Merci à destination de toutes les personnes en première ligne pour soigner les malades du covid-19. ■

## Fresque « fair-play »

Au Royal Ottignies Stimont.

**U**n peu de couleur dans le « club-house » du Royal Ottignies Stimont (ROS) ! Le graffeur William Van der Avoort, artiste de l'Atelier Aux couleurs du Monde du Centre Placet (Louvain-la-Neuve) y a réalisé une fresque sur le thème du fair-play, du 1<sup>er</sup> au 3 septembre.

« Il avait été prévu de le faire avec des enfants en stage chez nous, cet été, mais vu l'endroit fermé, la toxicité des produits imposait l'usage de masques professionnels », explique David Amram, coordinateur de l'Atelier aux Couleurs du Monde.

« Nous avons réalisé quatre autres fresques avec les enfants, la semaine précédente : sur le balcon de l'Aula Magna qui fait face au lac, dans un souterrain proche du lac, près de l'Atelier Théâtre Jean Vilar et sur la place voisine du Placet. Toutes sur le thème de l'interculturalité, la particularité de notre ASBL. »

L'échevin des Sports Benoît Jacob est ravi : « Le bar du ROS devait être remis en couleur. Nous avons imaginé un partenariat « win win win » : le ROS proposait la surface à peindre, la Ville offrait les bombes

de couleur, le Placet fournissait les artistes. Tout le monde gagnant ! »

L'échevin a choisi la thématique - le fair-play, la tolérance, l'ouverture aux autres... - valeurs auxquelles le Placet est également très sensible.

« Nous sommes ravis du résultat, ça égaye la pièce », remarque le président du ROS François Van Uffelen. « C'est un bar rock'n'roll qui va bien avec la redynamisation du club que nous essayons de mettre en route. »

Le club a demandé à ce qu'il soit

aussi mentionné son centenaire - 1921-2021 - qui devrait être célébré en mai-juin de l'année prochaine.

« Nous rêvons d'un match de gala RFC Liège contre RAAL La Louvière, avec application du code de conduite fair-play. A savoir, une pénalité en cas de geste non fair-play sur le terrain ou en-dehors. Pour montrer notre volonté de mettre en pratique le fair-play dans le milieu du football. »

Les festivités du centenaire devraient se terminer par un grand concert. Si le covid-19 n'est plus d'actualité, ce que tout le monde espère. ■



Un bar sur le thème du fair-play et de l'ouverture aux autres, qui célèbre aussi le centenaire du ROS.

## Ping-pong caniculaire

Succès des stages sportifs organisés dans les quartiers.

Il s'y était engagé, mais c'était sans compter les passé 30 degrés !

Le 12 août, l'échevin des Sports et de la Jeunesse Benoît Jacob a tapé quelques balles de ping-pong avec les jeunes qui participaient au stage organisé sur le site de l'agoraspace du Buston (Limelette).

« Le Centre Sportif Local Intégré (CSLI) des Coquerées organise régulièrement des stages multisports à des prix démocratiques, à destination des jeunes des quartiers », rappelle l'échevin des Sports. « Grâce au Plan de relance « covid-19 » de la Ville (NDLR : Pass'sports

offerts, tarif préférentiel pour les stages organisés par les clubs... renseignez-vous !), quatre stages étaient gratuits en août, dans quatre quartiers de notre ville. »

Le 12 août, ils étaient six à découvrir le badminton et le ping-pong, avec le professeur d'éducation physique Tomassino Rinaldi.

« Les circonstances sont particulières : il fait très chaud, et nous devons appliquer les règles liées au covid-19 », explique l'animateur. « Nous nous arrêtons souvent pour boire. Nous désinfectons le matériel - tables, piquets, raquettes... - au début de l'après-midi et entre chaque

tournoi. C'est contraignant, mais les enfants comprennent. »

Tomassino Rinaldi a fait preuve de beaucoup de souplesse, c'était nécessaire: certains participants rentraient chez eux pour aller remplir leur gourde, d'autres enfants du quartier se joignaient au groupe pour quelques matchs...

« J'étais déjà venu l'an dernier et j'avais bien aimé, donc je me suis réinscrit cette année », nous a confié Yanis Will, jeune habitant du quartier du Buston. « Les profs sont gentils et je préfère être à l'air qu'enfermé à la maison avec mon frère ! » Même enthousiasme de la part de Valentin Gillard, lui aussi du Buston : « Tout a été annulé à cause du coronavirus alors je suis content que quelque-chose s'organise. »

C'est l'Ottintoise Amana El Ghazili qui a accepté d'affronter l'échevin des Sports. Habitée à jouer au ping-pong - la famille dispose d'une table à la maison - c'était néanmoins la première fois qu'elle jouait contre une personnalité. « Il s'est bien débrouillé », nous a-t-elle confié.

L'honneur est sauf ! ■



Un match contre l'échevin des Sports, sur le site de l'agoraspace du Buston.

# Feu vert pour le public dans nos salles de spectacle

La bourgmestre garantit que l'ensemble des mesures sont prises pour que le public puisse revenir en toute sécurité dans les salles de spectacle de notre ville.

**S**ollicitée pour des dérogations afin d'augmenter la capacité d'accueil du public dans les salles de spectacle de notre ville, la bourgmestre Julie Chantry a confirmé, le 10 septembre, l'accord de la ministre de la Culture Bénédicte Linard pour l'Atelier Théâtre Jean Vilar, le Centre culturel, la Ferme du Biéreau, le Cinéscope et l'Aula Magna.

*« Je peux assurer que l'ensemble des mesures sont prises pour que le public puisse revenir dans les salles en toute sécurité. »*

Cette garantie officielle est très importante pour les acteurs culturels. « La population est toujours en attente d'une parole publique qui leur indique que c'est bon, tout a été mis en place, elle peut y aller », constate le directeur du Centre culturel Etienne Struyf.

## Enfin pouvoir rêver, imaginer, réfléchir...

Les citoyens connaissent désormais le principe : le gel, le masque, les distances à respecter, les bulles séparées d'un siège vide... Il faut maintenant essayer de revivre normalement.

*« Oui, il y a des contraintes - le masque à garder pendant la représentation - mais les spectacles qui sont programmés ne durent pas non plus 3 heures. Tous les spectacles qui étaient prévus au théâtre Blocry auront lieu au Vilar, plus grand. Nous avons aussi un système d'extraction d'air »,* rassure la directrice de l'Atelier Théâtre Jean Vilar Cécile Van Snick.



Les opérateurs culturels vous attendent dans leurs salles de spectacle. L'ensemble des mesures sont prises pour que vous puissiez rêver, imaginer, réfléchir... en toute sécurité.

*« Certains de nos spectateurs sont frileux ou un peu déprimés. Le théâtre, c'est fait pour rêver, imaginer, réfléchir... faire du lien... On a besoin de ça, plus que jamais ! »*

Le constat est similaire dans le chef du directeur du Centre culturel. « Nous garantissons un siège vide entre chaque bulle, dans la rangée. » Etienne Struyf remercie le public qui a toujours été présent, qui a fait des dons pour la culture... « Depuis la réouverture, on a constaté le plaisir des artistes à pouvoir rejouer, le plaisir du public à pouvoir les applaudir. Mais économiquement, sans la dérogation, on aurait sans doute organisé qu'un seul spectacle rentable sur l'année. Nous avons tellement de frais à côté des cachets. »

## Ouverture des écuries, au Biéreau

Les opérateurs culturels ne souhaitent pas s'étendre sur leurs

difficultés. Ils font le pari que le public va revenir. Le moment est venu de redonner confiance.

*« Nous avons décidé de maintenir une saison normale »,* se réjouit le directeur de la Ferme du Biéreau Gabriel Alloing. « Une saison plus importante, même, puisque nous allons ouvrir les écuries dès le mois de novembre. »

Gabriel Alloing précise que c'est Noé Preszow qui inaugurera le bal des concerts dans les écuries. La maison de toutes les musiques programme aussi les Gangsters d'amour, An Pierlé, Lay this drum, Saule, Sharko... Pas de concerts debout – ils ne sont toujours pas autorisés – mais l'ambiance est garantie !

Les exploitants des cinémas Cinéscope se réjouissent de l'augmentation de la capacité d'accueil, car plusieurs sorties de films sont très attendues. ■



# Venez jouer en famille aux rencontres

**J e u  
t ' a i m e**



Le dernier dimanche de novembre - 10H à 16H

Centre sportif des Coquerées  
Rue des Coquerées, 50A - Cérroux-Mousty

Gratuit

Contact : 010/43 61 77

 FÉDÉRATION  
WALLONIE-BRUXELLES

yapaka.be



Infos : [www.oln.be](http://www.oln.be)

## Jeu t'aime

La 5<sup>e</sup> édition des rencontres « Jeu t'aime » aura lieu le dimanche 29 novembre, de 10 à 16h, au Centre sportif des Coquerées (Mousty). Venez jouer en famille, gratuitement. Accessible aux personnes porteuses d'un handicap.

« Jeu t'aime » s'adresse aux enfants de 0 à 14 ans et leurs parents, grands-parents... Au programme : jeux de société, de construction, de rôles, jeux géants, contes, jeux musicaux, psychomotricité, parcours jeux du cirque...

Il y aura aussi un marché d'échange de jeux : venez déposer un jeu en bon état dans le marché du jeu et repartez avec un autre jeu.

Le port du masque sera obligatoire pour toute personne de plus de 12 ans.

## BON CADEAU

Offrez 2 jours d'escapade  
à Louvain-la-Neuve



MARTIN'S LOUVAIN-LA-NEUVE \*\*\*

IBIS STYLES \*\*\*



GÎTE MOZAÏK

B-LODGE BOUTIQUE HÔTEL

**99€**

**INCLUS**

Accès pour 2 personnes à un musée :  
Musée Hergé OU Musée L

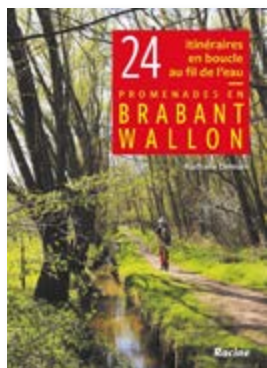
EN VENTE À L'OFFICE DU TOURISME-INFORVILLE



010/47 47 47



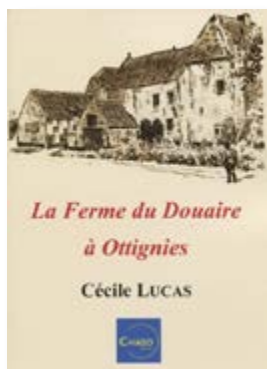
# Nos habitants publient



Le livre de la Cérousiennne Nathalie Demain « Promenades en Brabant wallon - 24 itinéraires en boucle au fil de l'eau » (aux éditions Racine) a été réédité en juin. Découvrez les affluents ou sous-affluents de la Dyle et de la Senne.

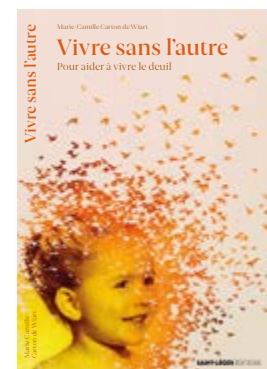
Les promenades (de 6 à 15km) sont découpées en étapes claires, numérotées et reportées sur les cartes entièrement redessinées. De nombreuses illustrations donnent également des repères visuels.

Il est en vente à l'Office du Tourisme-Inforville de Louvain-la-Neuve, comme les autres livres de promenades de Nathalie Demain. Aussi en librairie. 19,95€.



La présidente de notre Cercle d'histoire « Chago » Cécile Lucas a publié « La Ferme du Douaire à Ottignies » chez Chago Éditions. 8€.

En vente dans plusieurs commerces d'Ottignies (la librairie du Centre, le Petit Bouquineur, le Press Shop du Douaire, le Rypin du Petit-Ry et au Chago, sur rendez-vous : [info@chago-ottignies.be](mailto:info@chago-ottignies.be), [lucas.cecile@proximus.be](mailto:lucas.cecile@proximus.be), 010 / 41 55 77.



La Néolouvaniste Marie-Camille Carton de Wiart-Glorieux, psychopédagogue, a publié « Vivre sans l'autre. Pour aider à vivre le deuil » chez Saint-Léger Editions. En vente en librairie. 15€.

*C'est un deuil d'enfant, un frère, qui introduit ce récit. Il est raconté par sa grande soeur. Dans un style simple et direct, empreint d'une émotion retenue avec parfois une pointe d'humour, l'auteure témoigne d'années de tristesse qu'elle a traversées en « petite riieuse ». (...) Nous découvrons ensuite dans les Evangiles que les apôtres ont vécu le deuil de la mort du Christ comme un traumatisme. Nous sommes alors invités, à travers une démarche de méditation des textes bibliques, à « mettre nos pas dans ceux des apôtres ». (...).*



Le Néolouvaniste Alexandre Vanderhaeghen a publié « Le Pouvoir du Dragon Rouge » aux Editions Baudelaire. En vente en librairie. 23,50€.

*Un grand mage créa accidentellement l'esprit du Dragon Rouge, il y a des centaines d'années suite à un long voyage à travers le monde à la découverte de puissantes pierres. Un jour, cet homme entra dans un des nombreux ordres religieux étant jeune et fit un rêve quelques semaines après son entrée. Suite à ce songe nocturne, il entama un long voyage à travers les contrées d'Araia à la recherche des pierres précieuses vues dans son rêve (...).*



L'Ottintois Edgard Vergucht a publié « Sang de Méduse ». 12€. Pour le commander : <https://www.publier-un-livre.com/fr/catalogue-one/1743-sang-de-meduse>

Ancien officier de cavalerie blindée, Edgard Vergucht se consacre à l'étude de l'histoire et aux commentaires d'ouvrages variés. Son fils Bernard, navigateur et plongeur, lui a fait découvrir le mystère qui a inspiré ce roman, basé sur des faits réels.

*Un sous-officier de l'Afrika Korps, après avoir participé à l'immersion de mystérieuses caisses au large de la Corse - en 1943, alors que les Allemands commandés par le maréchal Rommel allaient être obligés de déposer les armes, vaincus par la 8<sup>e</sup> armée britannique du général Montgomery - va être entraîné durant toute sa vie dans une aventure mystérieuse et dangereuse. Il participera à plusieurs expéditions montées pour découvrir un secret protégé par une organisation impitoyable.*



Olivier Lagneau, de Cérroux-Mousty, a publié un livre fantasy jeunesse « Arto et les 3 royaumes » aux éditions AnnickJubien. Il est référencé à la FNAC, au Furet du Nord, chez Cultura et Amazon. Sur commande dans les autres librairies. 19€

*Arto, un jeune écuyer, escorte Giane, une princesse, vers le royaume d'Arcalis. Lors d'un guet-apens, la jeune fille sauve Arto en l'entraînant dans les territoires maudits des lutins et des goboltes. Parmi ces peuples vivent les trois derniers mages : Karane le sage, Millefeuilles l'étourdi et Mina la sorcière. Apprenant par les végétaux qu'Ordal l'empereur du royaume d'Elenbaal veut conquérir le monde, tout ce petit monde se mobilise pour contrer cet infâme personnage (...)*

## Journée de l'Artisan

L'atelier Tierra Viva participe à la 14<sup>e</sup> édition de la Journée de l'Artisan, le 15 novembre. Bienvenue à tous, au n°17 de la rue du Chemin de fer, à Ottignies.

Chema López vous présentera ses céramiques sonores: sifflets à eau « rossignols », coucous, ocarinas, vases siffleurs. Venez le voir au travail, tourner et modeler les petits animaux, et écouter les sons de ses céramiques, parfaits petits cadeaux pour les fêtes.

Tierra Viva, c'est maintenant aussi de la peinture sur carrelage : à découvrir le 15 novembre !



0474 / 914 898  
ceramiquetierraviva@gmail.com  
<http://ceramiquetierraviva.blogspot.com/>



0474 / 40 59 68

Consulter le site [www.journeedelartisan.be](http://www.journeedelartisan.be) pour découvrir la liste complète des ateliers ouverts (plus de 450 artisans labélisés ouvrent les portes de leur atelier).

## Café-croissant-numérique

Dans le cadre de la Semaine du Numérique, bienvenue à un « Café-croissant-numérique » à l'Espace Public Numérique (EPN, bd Martin, 13, à Ottignies), le vendredi 23 octobre, dès 9h.

À l'extérieur, vous pourrez découvrir le « TechTruck » flambant neuf de l'OpenHub, véritable laboratoire mobile de créativité accessible à tous !

À l'intérieur, participez aux animations et activités de l'EPN. Testez la programmation de manière ludique.



010 / 43 64 80  
pcs@olln.be  
[www.lasemainenumerique.be](http://www.lasemainenumerique.be)

**Chantier terminé :  
appartements libres immédiatement !**

**Première occupation de la nouvelle  
résidence Services « Le Lothier » à Ottignies.**

**À LOUER et À VENDRE**

- ✓ Adaptés aux personnes à mobilité réduite.
- ✓ Agréés par la région Wallonne
- ✓ Vues dominantes sur la vallée
- ✓ Proximité gare et commerces

Pour toute information :  
Paul-Henri Levie – 010 41 50 60  
[www.lelothier.be](http://www.lelothier.be)



**B Promotion**



**De 68 m<sup>2</sup> à 137 m<sup>2</sup>**

[www.lelothier.be](http://www.lelothier.be)

**BOULANGERIE - PÂTISSERIE - TRAITEUR**  
CUISSON AU FEU DE BOIS



**LE PAIN  
D'ANTAN**

119C, avenue Provinciale  
Céroux-Mousty - 010/ 395 003

[lepaindantan.be](http://lepaindantan.be)

SUIVEZ-NOUS AUSSI SUR  

# Augmentation de l'imposition... une nécessité pour notre Ville

Loin des préoccupations sanitaires, un autre sujet n'est pas passé inaperçu auprès des habitants propriétaires de logements sur notre territoire en cette seconde partie de l'année : le précompte immobilier.

Oui, l'augmentation a été annoncée de longue date.

Non, ce n'est pas lié à la pandémie.

Oui, c'est une augmentation justifiable et nécessaire.

La gestion d'une ville n'est pas un long fleuve tranquille et des choix s'imposent. Ils peuvent même, parfois, être peu populaires. Mais ils n'ont d'autre but que de rendre accueillante cette ville que nous sommes heureux d'habiter, et de faire bénéficier au plus grand nombre des infrastructures et services de qualité.

Dans notre société moderne, pour garder la qualité au même niveau, il est nécessaire de rassembler suffisamment de moyens pour continuer à investir. Nous touchons ici à un point crucial dans l'utilisation de nos contributions.

Pas de miracle : pour notre bien-être, nous voulons faire le nécessaire pour la qualité de vie, l'équité, la solidarité, l'écologie, la vie économique, sportive et culturelle...

La gestion de notre ville est complexe et atypique. Une partie importante de la population est résidente sans pour autant être domiciliée et il faut pourtant assurer l'entretien des infrastructures pour tous, tout en réduisant les dépenses de fonctionnement et la dette. Dans pareil contexte un ajustement du précompte immobilier n'a rien d'anormal.

Mais au fait, que faisons-nous?

Pour tous : l'entretien des voiries et espaces publics, une offre de services communaux à l'écoute et disponibles, un enseignement communal de qualité, de nombreuses infrastructures culturelles et sportives, la sécurité et les services de police, les zones de secours...

Pour ceux qui en ont besoin : un CPAS actif pour venir en aide aux plus démunis, des adaptations pour les Personnes à Mobilité Réduite (que nous voudrions mieux développer encore), un maintien de 10 % de maisons sociales.

Pour chacun de ces services, nous avons d'abord travaillé à être plus efficaces. Mais toute « optimisation » a ses limites : baisser davantage les dépenses aurait probablement conduit à une dégradation des services qui sont rendus aux citoyens.

Le dilemme qui s'offrait à nous était donc le suivant : couper dans les services ou demander une contribution supérieure.

Et il y a lieu d'être également prévoyants : l'amélioration de nos centres ville nécessite des investissements. Gouverner, c'est prévoir, y compris en termes financiers.

Tout cela dans un contexte où le pouvoir fédéral ou régional passe de plus en plus le flambeau aux communes.

Contribuons pour avancer dans notre belle ville.

## Les conseillers de la majorité



# La Ville dépense, les citoyens payent !

Une commune tire ses recettes majoritairement de deux impôts locaux : les additionnels au précompte immobilier et ceux à l'impôt des personnes physiques.

Le précompte immobilier est un impôt régional sur les propriétés foncières situées sur le territoire de la Région wallonne. Il est calculé sur base du revenu cadastral. Les provinces et communes peuvent établir des additionnels au précompte immobilier.

Ces dernières semaines, vous avez reçu votre avertissement extrait de rôle pour le précompte immobilier. A la surprise de beaucoup, l'impôt dû était bien plus élevé que l'an passé. La raison en est simple, la part communale du précompte immobilier a été fortement augmentée, passant de 2100 à 2400 centimes additionnels (cette donnée sur votre avertissement extrait de rôle est le taux d'imposition communal passant de 26,25% l'an dernier à 30% cette année).

A Ottignies-Louvain-la-Neuve, depuis l'an 2000, la majorité Ecolo-CDH-PS, n'a cessé d'augmenter la fiscalité locale à travers ces deux impôts additionnels. Sans parler de l'accroissement ou la création de diverses taxes : taxe de séjour, taxe zone bleue, sur le golf, sur les surfaces commerciales, sur les guichets de banque, sur les parkings payants, sur les night-shop, sur les taxis, sur les piscines...

Au budget 2020, un nouveau coup de massue fiscal est donc venu s'ajouter. Et nous sommes au regret de vous annoncer que ce n'est pas fini... Si le précompte immobilier a fortement augmenté (voir ci-dessus), les additionnels communaux à l'impôt des

personnes physiques (IPP) ont suivi le même chemin, passant de 6,7% à 7,7%. Cette nouvelle hausse ne sera douloureusement visible pour les habitants que fin 2021, lors de la réception de l'avertissement extrait de rôle de vos impôts 2020.

Avec ces multiples augmentations des deux impôts locaux, chaque habitant paie aujourd'hui, en moyenne, 180€ supplémentaires d'impôt des personnes physiques et chaque propriétaire 155€ supplémentaires de précompte immobilier. Pour un couple actif propriétaire de son logement, cela représente une augmentation annuelle de 515€ !

En 20 ans, les recettes fiscales locales ont augmenté de 8 millions € pour atteindre aujourd'hui 32,3 millions €. Fameuse augmentation !

Bien sûr, les dépenses à charge des communes ont également augmenté ces 15 dernières années. Pour mieux comprendre la situation fiscale de notre Ville, il est donc intéressant de nous comparer à des communes similaires.

Chaque année, la banque Belfius envoie aux communes belges une étude de leurs finances, les comparant notamment avec des communes similaires. Ottignies-LLN est reprise dans un cluster avec les communes de Wavre, Waterloo, Braine l'Alleud et Nivelles. Parmi ces cinq communes, nous sommes celle qui avons les taux d'imposition les plus élevés, tant au précompte immobilier qu'à l'impôt des personnes physiques.

Depuis des années, notre groupe OLLN 2.0-MR n'a cessé de mettre en garde la majorité sur les dérapages budgétaires. L'évidence

nous sautait aux yeux : les dépenses augmentaient bien plus que les recettes. Nous l'avons rappelé à l'adoption de chaque budget et de chaque compte annuel. Nous avons d'ailleurs voté contre ces augmentations d'impôt.

Vous l'aurez compris, nous ne sommes pas satisfaits de la gestion budgétaire menée par la majorité Ecolo-CDH-PS depuis bientôt 20 ans, même si on reconnaît et apprécie les timides efforts de l'échevin des Finances ces derniers mois.

Nous ne le répéterons jamais assez : faire de la politique, c'est faire des choix. Augmenter vos impôts était un choix. Leur choix. Pas une fatalité !

Aussi nous tenons à rappeler à nos collègues de la majorité que l'objectif opérationnel 6.4 de leur Plan Stratégique Transversal (objectifs de la majorité pour la législature) consiste à « revoir de manière structurelle les recettes », mais aussi « les dépenses du budget communal » ! Il est temps maintenant.

C'est pourquoi, encore une fois, nous proposons de participer le plus constructivement possible au débat afin de permettre à notre Ville d'enfin équilibrer ses budgets en offrant une situation fiscale comparable à ses voisines.

**Cédric Jacquet,  
Nancy Schroeders et  
Nicolas Van der Maren  
Conseillers communaux  
OLLN 2.0-MR**

# esprit COURBEVOIE

LOUVAIN-LA-NEUVE



Découvrez la suite  
du programme !

PHASE  
2  
PHASE

*Dans ce contexte exceptionnel, notre priorité est de préserver la santé de tous !*

*Pour pallier cette situation, nous restons joignables par téléphone, en ligne et organisons des permanences et rendez-vous en respectant strictement les consignes de distanciation en vigueur.*



Infos et ventes :

**+32.2.588.00.60**  
**[www.espritchcourbevoie.be](http://www.espritchcourbevoie.be)**

## Un quartier à taille humaine !

Vous êtes en quête d'un lieu exceptionnel dans un centre urbain dynamique et novateur? Ce cadre idéal, beaucoup l'ont déjà adopté, comme en témoigne le succès de la première phase du projet **Esprit Courbevoie**.

Situé à deux pas de Louvain-la-Neuve, **ville vibrante et cosmopolite**, ce nouveau quartier allie à la perfection **convivialité et quiétude**. Rêvez du confort de demain dans cette cité aisément **accessible et connectée**.

A VENDRE : **STUDIOS, APPARTEMENTS 1 À 3 CHAMBRES**

Projet développé par :



# binocular

lunetterie - concept store

PAR SCALLIET OPTICIENS



1, rue des Wallons  
Louvain-La-Neuve  
010 611 630

binocular.be



**-15 €**

**SUR TOUT ACHAT  
DE LUNETTES**

(offre sur lunettes correctrices -  
offre non cumulable)  
Valable jusqu'au 31/12/2020